

Socialpolitiskt program

2019-2024



Antaget av kommunfullmäktige den 25 mars 2019, § 40

Reviderat av kommunfullmäktige den 19 oktober 2020, § 147

Reviderat av kommunfullmäktige den 27 mars 2023, § 40



Götene kommun

Innehåll

1	Förlängning och revidering 2023	4
2	Inledning	5
2.1	Hållbar utveckling	5
2.2	Vår vision	5
2.3	För-dig-perspektivet – vår gemensamma värdegrund	5
2.4	Kommunens strategiska mål	6
3	Nulägesbeskrivning	7
3.1	Organisationskiss	7
3.2	Äldreomsorg.....	7
	Befolkning	7
3.3	Funktionshinderområdet.....	8
3.4	Individ- och familjeomsorgen (IFO).....	9
3.5	Arbetsmarknadsenheten (AME) – trädgårdstjänst- integration	10
	Integration	11
4	Omvärldsanalys	12
4.1	Lagstiftning.....	12
4.2	Socialnämndens utmaningar	12
4.3	Förändrade krav på välfärden	13
	Utmaningar för socialnämnden.....	13
4.4	Ökad polarisering av inkomster, hälsa och åsikter.....	13
	Utmaningar för socialnämnden.....	14
4.5	Generationsskifte, behov av arbetskraft	14
	Utmaningar för socialnämnden.....	14
4.6	Ökat antal nyanlända, integration.....	14
	Utmaningar för socialnämnden.....	15
4.7	Ökad brist på chefer	15
	Utmaningar för socialnämnden.....	15
4.8	Ökat teknikstöd inom hälso- och sjukhälsovård samt omsorg.....	15
	Utmaningar för socialnämnden.....	16
4.9	Näringslivet mer aktivitet i samhällsbygget	16
	Utmaningar för socialnämnden.....	16
5	Socialnämndens politiska mål och indikatorer	17
	Socialnämndens mål	17
5.1	Alla brukare inom socialnämndens verksamheter ska erbjudas en meningsfull vardag.....	17
	Indikatorer	17

5.2	Användningen av välfärdsteknik och e-tjänster ska öka för brukarens självständighet och medföra effektivare arbetsmetoder	18
	Indikatorer	18
5.3	Brukarna känner trygghet med socialnämndens insatser	18
	5.3.1 Indikatorer	18
5.4	Brukaren upplever att de har inflytande och känner sig delaktiga i de insatser som beviljas	19
	Indikatorer	19
5.5	Sektor omsorg är en attraktiv arbetsplats och verkar för ett hållbart arbetsliv	19
	Indikatorer	20
5.6	Socialnämnden verkar för en begränsad klimatpåverkan	20
	Indikatorer	20
5.7	Socialnämnden motverkar utanförskap och arbetslöshet genom att arbeta utifrån socioekonomiskt förhållningssätt.....	20
	5.7.1 Indikatorer	21
6	Sammanfattning	22
	Bostadsbrist.....	22
	Integration.....	22
	Motverka utanförskap och arbetslöshet	23
	Digitalisering – välfärdsteknik och e-tjänster	23
	Kompetensförsörjning.....	23
	Miljöpåverkan	23
7	Förklaringar på begrepp och förkortningar.....	24
8	Bilaga: socialnämndens mål 2020-2022 förlängda till och med 2023	26

1 Förlängning och revidering 2023

Det nuvarande socialpolitiska programmet gäller till och med år 2023. Arbetet med att ta fram ett nytt socialpolitiskt program påbörjas under våren 2023 och beräknas vara färdigt under våren 2024. Därför förlängs det nuvarande programmet.

Den revidering som föreslås gäller ett fåtal av programmets indikatorer. Några indikatorer har tagits bort då de inte är aktuella längre, antingen på grund av att socialnämnden inte äger frågan, eftersom de är uppfyllda eller då det inte längre finns möjlighet att följa upp dem. Ytterligare någon indikator har förändrats utifrån verksamhetens resultat, med nytt mål att sträva efter. Flertalet omformuleringar har gjorts för att indikatorn ska stämma överens med hur frågor formuleras till brukare i enkäter och uppföljningar. Indikatorerna för socialnämndens miljömål har lagts till från den fristående handlingsplan som funnits för arbetet, vilket samlar målarbetet i ett dokument.

2 Inledning

Kommunfullmäktige har gett socialnämnden i uppdrag att ta fram ett sammanhållet socialpolitiskt program. Det socialpolitiska programmet tar sin utgångspunkt i Götene kommuns gällande översiktsplan, gällande lagstiftning, nationella antagna utgångspunkter och i förekommande fall barnkonventionen. Genom det socialpolitiska programmet beskrivs den politiska styrningen av vad Götene kommun ska uppnå inom detta område inom en 4-6 årsperiod. Programmet ersätter tidigare planer för äldreomsorg, funktionshinderområdet samt stödjande och förebyggande arbete för barn, ungdomar och vuxna som togs fram år 2010.

Det socialpolitiska programmet är utarbetad av socialnämnden och antogs av kommunfullmäktige den 25 mars 2019, samt reviderades av kommunfullmäktige den 19 oktober 2020. Syftet med programmet är att tydliggöra den politiska viljeinriktningen och att ge verksamheterna stöd i deras fortsatta utveckling. Ansvaret för det socialpolitiska programmet har socialnämnden. Beslut som fattas under perioden ska följa programmets inriktning och konkretiseras i verksamhetsplaner med budget.

Programmet inleds med att beskriva kommunens värdegrund och de strategiska målen som kommunfullmäktige har fastställt. Därefter beskrivs nuläget för de olika huvudverksamheterna inom sektor omsorg. Under rubriken omvärldsanalys redovisas de analyser som gjorts och som ligger till grund för planeringen av det fortsatta arbetet. Slutligen redovisas socialnämndens politiska mål för sektor omsorg.

Socialnämnden har gemensamt genomfört en omvärldsanalys och arbetat fram de politiska målen.

2.1 Hållbar utveckling

Detta politiska program tar hänsyn till en samhälls- och hållbar utveckling - att främja en samhällsutveckling med jämlika och goda sociala levnadsförhållanden och en god och långsiktigt hållbar livsmiljö för människorna i dagens samhälle och för kommande generationer.

2.2 Vår vision

Bo i Götene – lev i världen är Götene kommuns vision. Den ger uttryck för viljan att skapa goda miljöer för boende och arbete samtidigt som den pekar på vikten av att utveckla fysiska, kulturella och virtuella förbindelser med omvärlden.

2.3 För-dig-perspektivet – vår gemensamma värdegrund

Personalen är representanter för Götene kommun och deras insatser har stor betydelse för verksamheterna, servicen och hur tjänsterna upplevs av brukaren. Därför har en gemensam värdegrund tagits fram för kommunens samhällsservice,

som beskriver hur de anställda ska förhålla sig och den utgångspunkt de ska ha i arbetets utförande.

Kommunens värdegrund kallas För-dig-perspektivet. För-dig-perspektivet beskriver hur personer som bor i, besöker eller verkar i kommunen ska vara i centrum för kommunens beslut och handlingar.

Personen ska uppleva ett bemötande som:

- Stärker din Förmåga
- Tror på Öppenhet
- Respekterar dig
- Din Delaktighet är viktig
- Sätter Individ i centrum
- Skapar Glädje

2.4 Kommunens strategiska mål

Det socialpolitiska programmet tar hänsyn till de av kommunfullmäktige fastställda strategiska målen för 2020-2022. Strategiska mål är politiskt prioriterade mål för mandatperioden. De strategiska målen är utvalda för att de är viktiga och kräver förbättring för att nå visionen.

Kommunfullmäktiges nuvarande strategiska mål är:

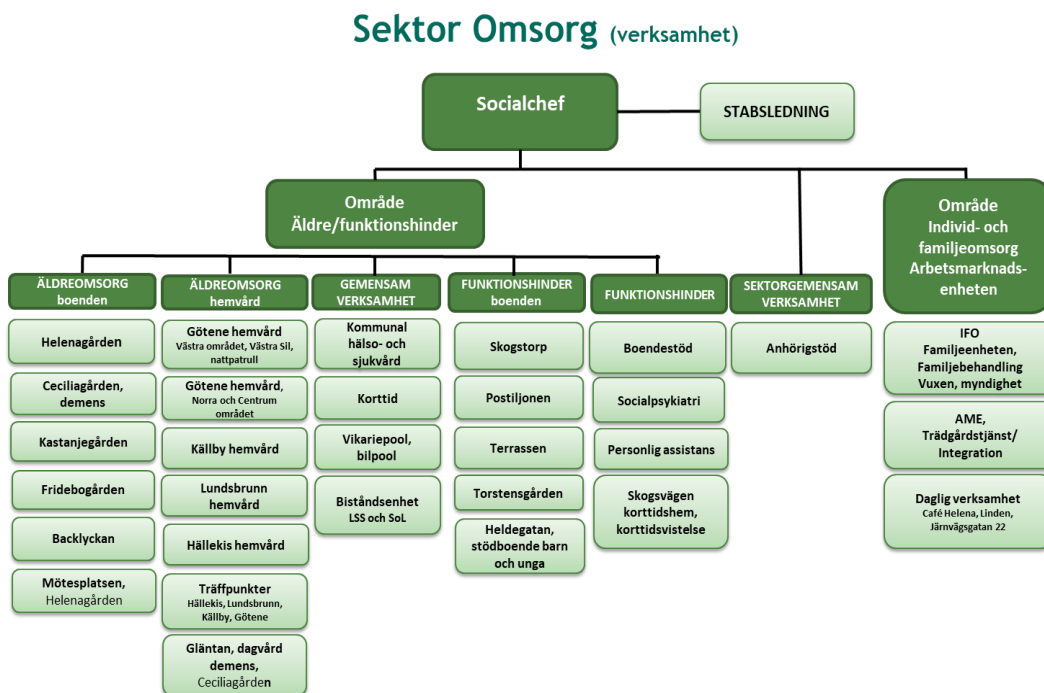
- Ökad nytta för alla kommuninvånare inom befintlig ekonomi.
- En kommun som är attraktiv att bo, besöka och verka i.
- En klimat- och miljösmart kommun.
- Ett starkt lokalt arbets- och näringsliv.

Utifrån de strategiska målen fastställer nämnderna/bolagsstyrelserna verksamhetsmål med tillhörande indikatorer för sitt verksamhetsområde för mandatperioden.

3 Nulägesbeskrivning

Under denna rubrik redovisas organisation och statistik för respektive verksamhet. Den statistik som redovisas är kopplade till de politiska målen och är hämtade från Kolada (kommunernas och landstingens databas).

3.1 Organisationskiss



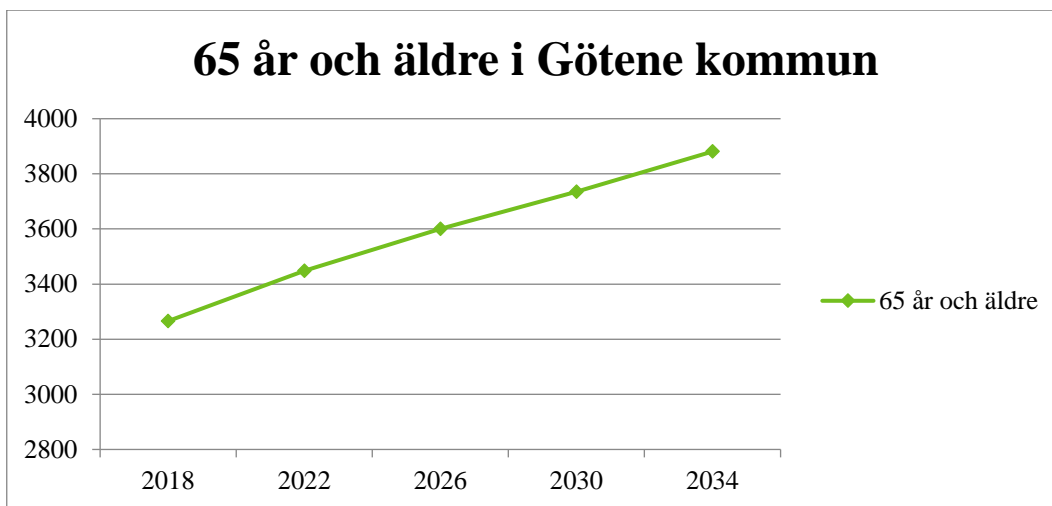
3.2 Äldreomsorg

Äldreomsorgen omfattar biståndsprovade verksamheter som hemtjänst (ordinärt boende), särskilt boende och korttidsplatser, men också öppna och förebyggande verksamheter i olika former. Här ingår även kommunens hälso- och sjukvårdsansvar inklusive rehabilitering/habilitering och hjälpmedelsförsörjning. Insatserna ges huvudsakligen enligt Socialtjänstlagen (SoL) och Hälso- och sjukvårdslagen (HSL).

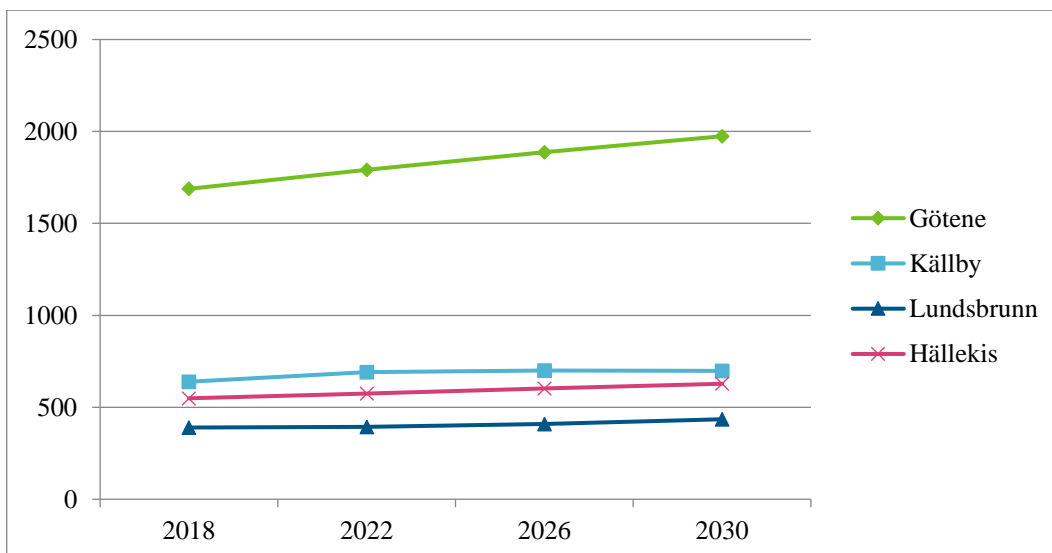
Befolkning

Antalet personer 65 år och äldre ökar och kommer fortsätta att öka i Gotene kommun. Siffrorna är hämtade från SCB:s befolkningsprognos. 2017 var ungefär 6 % av befolkningen 80 år och äldre. Från 2018 sker en kontinuerlig ökning varje 4 års intervall vilket visas i figur 1.

I figur 2 är samma åldersintervall, 65 år och äldre, indelat per tätort i kommunen. Den tydligaste ökningen ses i Gotene tätort. Källby, Lundsbrunn och Hällekis ligger ganska stabilt över den uppmätta tidsperioden.



I figur 1 redovisas befolkningsökningen totalt i Götene kommun i åldern 65 år och äldre. Tidigare har det redovisade åldersintervallet varit 80 år och äldre men nya direktiv från Socialstyrelsen gör att det numera är detta åldersintervall som ska redovisas.

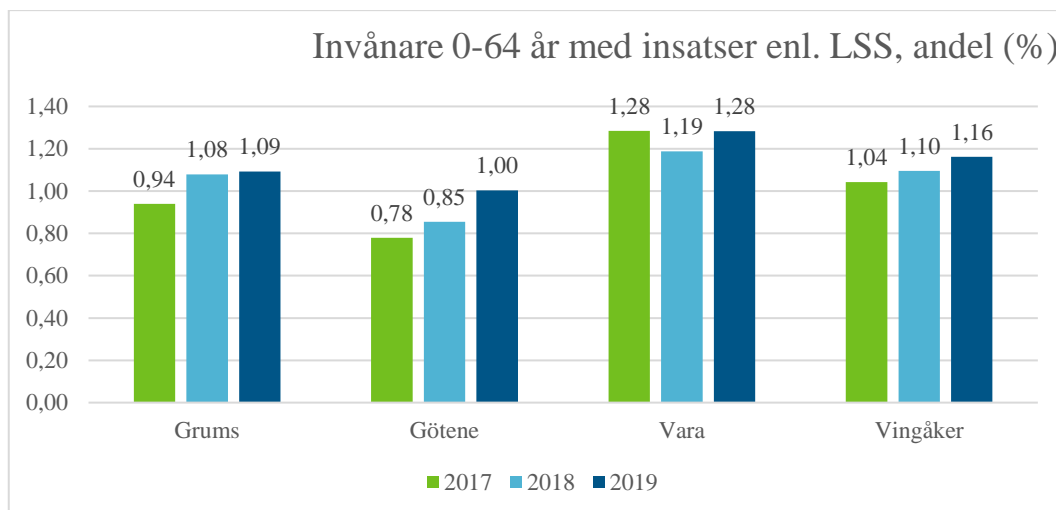


Figur 2 visare 65 år och äldre fördelat på Götene kommuns fyra tätorter.

3.3 Funktionshinderområdet

Funktionshinderområdet omfattar bistandsprövade insatser och verksamheter för såväl barn som vuxna såsom personlig assistans, korttidsvistelse, korttidstillsyn, daglig verksamhet, ledsagning, kontaktpersoner, boende för unga vuxna och gruppboende. Vidare ingår olika stödinsatser till psykiskt funktionsnedsatta. Inom området ingår även handläggning av bostadsanpassningsbidrag.

Insatser inom funktionshinderområdet tillhandahålls huvudsakligen enligt lagen om stöd och service till vissa funktionshindrade (LSS), lagen om assistansersättning (Socialförsäkringsbalken kap.51), socialtjänstlagen (SoL) samt hälso- och sjukvårdslagen (HSL). För bostadsanpassning gäller särskild lagstiftning.



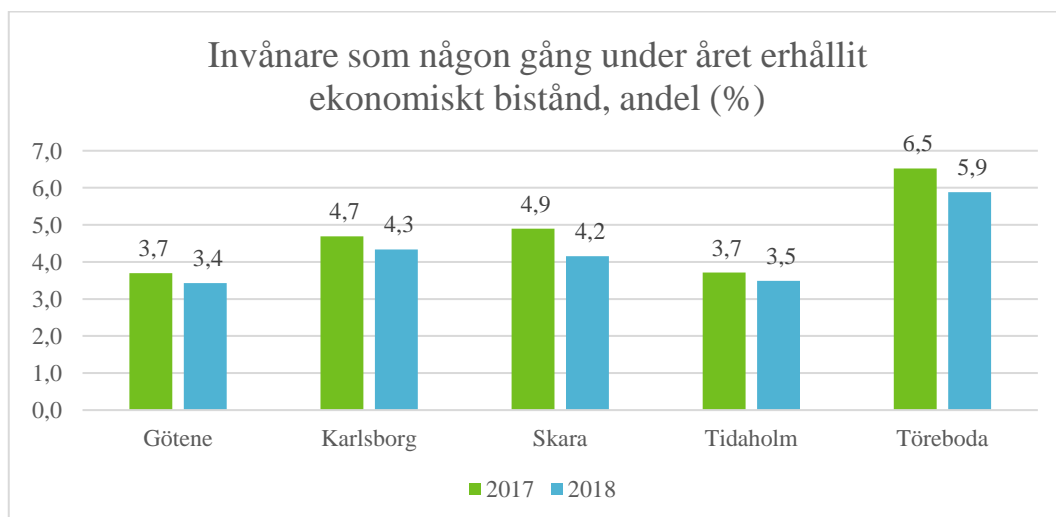
Figur 3, invånare i åldern 0-64 år med beslut enligt LSS angivet i procent (Kolada, 2020)

Invånare i åldern 0-64 år med beslut enligt LSS (Lag om stöd och service till vissa funktionshindrade) har ökat i Götene de senaste åren, vilket även kan ses i budgetutfallen som redovisats från 2018. Kommunerna i figur 3 som denna parameter har jämförts med är lika Götene när det gäller invånarantal och referenskostnader (som indikerar vad respektive verksamhet borde ha för nettokostnad), för LSS kr/invånare. I jämförelse med de övriga fyra kommunerna ligger Götene i det lägre intervallet med invånare i åldern 0-64 år som har beslut enligt LSS. Snittet i riket ligger på 0.83 procent (2019).

3.4 Individ- och familjeomsorgen (IFO)

Individ- och familjeomsorg (IFO) omfattar biståndsprövade insatser i form av olika behandlingsinsatser för barn, ungdomar, familjer och vuxna rörande bland annat missbruk, försörjningsstöd eller förebyggande arbete.

Insatserna ges huvudsakligen enligt Socialtjänstlagen (SoL). I enstaka ärenden används även Lagen om vård av missbrukare (LVM) och Lagen med särskilda bestämmelser om vård av unga (LVU).

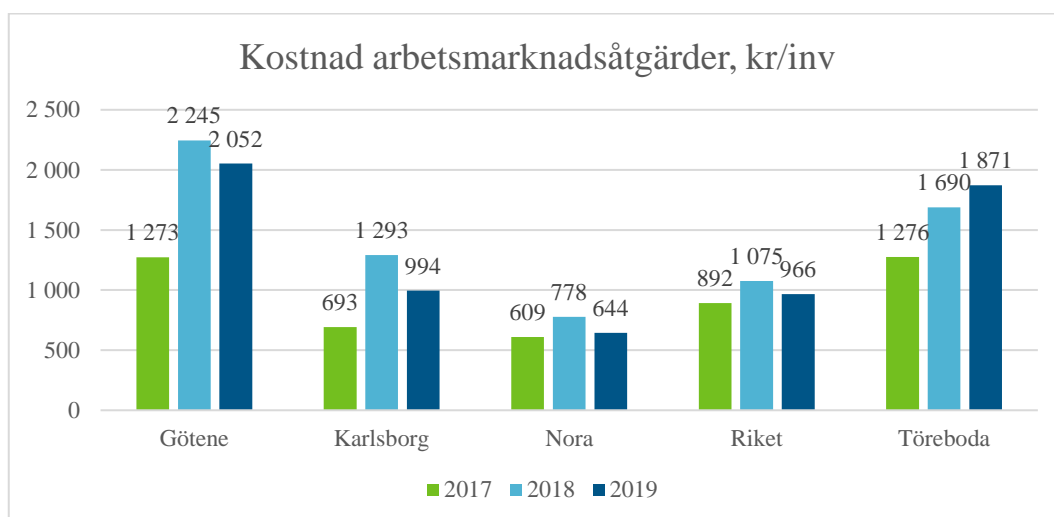


Figur 4, invånare som någon gång under året erhållit ekonomiskt bistånd, andel (procent) av befolkningen (Kolada, 2020).

Andelen individer som någon gång under ett år erhållit ekonomisk bistånd ligger relativt lågt och stabilt i Götene. Kommunerna i figur 4 som denna parameter har jämförts med är lika Götene när det gäller invånarantal och referenskostnader. Medelvärdet för samtliga kommuner i Sverige ligger på 3.9 procent (2018). Dessvärre finns inga siffror redovisade för 2019.

3.5 Arbetsmarknadsenheten (AME) – trädgårdstjänst- integration

AME – Trädgårdstjänst är en enhet vars syfte är att hjälpa individen till egen försörjning genom antingen arbete eller studier. Verksamheterna sker både individuellt och i grupp. Enheten har väl etablerad samverkan med andra myndigheter, näringsliv och verksamheter såsom Arbetsförmedlingen, Försäkringskassan, Samordningsförbundet, Nils-Tolsgårdens kooperativ med flera. Inom Trädgårdstjänst finns verksamhet som kan förbereda individer för den reguljära arbetsmarknaden.



Figur 5, kostnader arbetsmarknadsåtgärder kronor/invånare (Kolada, 2020)

AME är ingen lagstadgad verksamhet utan ska ses som ett komplement till Arbetsförmedlingen och det är därför av vikt att kostnaderna för kommunen hålls på en rimlig nivå. Målet är att skapa en god socioekonomisk verksamhet. Ett långsiktigt socioekonomiskt förhållningssätt inom all verksamhet är ett av socialnämndens mål. I de framräknade kostnaderna ingår personal på arbetsmarknadsenheten samt arbetssökande som deltar i arbetsmarknadsåtgärder eller som fått kommunala anställningar, som erbjuds i syfte att mildra verkningarna av arbetslöshet. Även kommunens kostnader för arbetsmarknadsinsatser inom samordningsförbund ingår. Urvalskriteriet för jämförelsekommunerna är de som låg närmast i kostnader av ett spann på 20 kommuner.

Götene kommuns kostnader för arbetsmarknadsåtgärder ligger betydligt över genomsnittet i riket 2019. Nivån har ökat sedan 2015, å andra sidan satsar kommunen långsiktigt på att få ut medborgare i arbetslivet på ett eller annat sätt. Samarbetet med Arbetsförmedlingen har förändrats drastiskt i samband med myndighetens omorganisering och pågående reform. Fler vänder sig direkt till kommunen för stöd utan att ens varit inskrivna på Arbetsförmedlingen. En annan förklaring till de höga kostnaderna är bland annat de två projekten Studio Ludum och VITA. Studio Ludum är ett ESF-projekt som ägs av högskolan i Skövde. Projektet vänder sig till spelintresserade unga kvinnor och män (15-24 år) som varken arbetar eller studerar, eller de som är i en gråzon mellan studier och arbete. Intresset har varit stort och de 10 platserna som Götene fått är fyllda. Projektet har pågått sedan februari 2019. Man kommer att arbeta vidare med projektet på samma sätt under 2020. Under 2019 startade projektet ”Vägen in till arbete” (ViTA). Syftet med projektet är tidiga insatser för nyanlända som inte påvisat framsteg i det svenska språket och integrering i det svenska samhället. Deltagandet har varit högt och med gott resultat, 27 deltagare har medverkat i projektet varav 16 personer har gått ut i praktik eller anställning.

Integration

Integration inkluderar mottagning för kommunanvisade nyanlända och verkställs av AME. Myndighetsutövning ensamkommande barn/ungdomar (EKB) görs på i individ- och familjeomsorgen och boendestöd för ensamkommande unga verkställs av Heldegatan. Verksamheten ska ta emot nyanlända och ge dem en god introduktion i det svenska samhället. Verksamheten ska främja god integration för ensamkommande barn och ungdomar samt nyanlända flyktingar så att den enskilde så snart som möjligt kan bli självförsörjande samt leva ett självständigt och meningsfullt liv.

Insatserna till nyanlända ges huvudsakligen enligt Lag om kommunens bostadsförsörjningsansvar och Socialtjänstlagen (SoL). I enstaka ärenden används även Lagen om vård av missbrukare (LVM) och Lagen med särskilda bestämmelser om vård av unga (LVU).

4 Omvärldsanalys

Världen omkring oss förändras, den ser inte ut som förut. Globalisering, urbanisering, migration, individualisering och därpå kriser av olika slag – det är mycket som händer. Hur påverkar händelser i vår omvärld Götene kommun och sektor omsorg?

4.1 Lagstiftning

De flesta av socialnämndens verksamheter styrs av olika lagar. Verksamheten genomförs i huvudsak enligt:

Socialtjänstlagen (SoL)

- Lagen om stöd och service till vissa funktionshindrade (LSS)
- Lagen om assistansersättning (Socialförsäkringsbalken kap.51)
- Hälso- och sjukvårdslagen (HSL)
- Lagen om vård av missbrukare (LVM)
- Lagen med särskilda bestämmelser om vård av unga (LVU)
- Lag om kommunens bostadsförsörjningsansvar.

För bostadsanpassning gäller särskild lagstiftning.

4.2 Socialnämndens utmaningar

Socialnämnden har och står inför många utmaningar; befolkningen åldras, stora pensionsavgångar bland verksamhetens personal, svårigheter att rekrytera personal, ökad konkurrens om personal från andra kommuner, integration av nyanlända, att anamma ny teknik och IT, ökade krav på kompetens och att färre ska försörja fler. För att möta dessa utmaningar har socialnämnden i november 2017 genomfört en omvärldsspaning och analys utifrån ett antal trender som socialnämndens verksamheter påverkas och kommer att påverkas av.

Omvärldsanalysen genomfördes med hjälp av Sveriges kommuner och Regioners (SKR) verktyg för omvärldsbevakning och rapporten ”Vägval för framtiden, utmaningar för det kommunala uppdraget mot år 2025”, ett faktamaterial som sammanfattar trender som SKR bedömt påverka det kommunala uppdraget. Av dessa trender valde socialnämnden ut sju stycken som ansågs påverka socialnämndens verksamheter mest:

1. Förändrade krav på välfärden
2. Ökad polarisering av inkomster, hälsa och åsikter
3. Generationsskifte, behov av arbetskraft
4. Ökat antal nyanlända
5. Ökad brist på chefer
6. Ökat teknikstöd inom hälso- och sjukvård samt omsorg
7. Näringslivet mer aktivt i samhällsbygget

4.3 Förändrade krav på välfärden

Människor ställer allt högre krav på kvalitet och tillgänglighet. Man förväntar sig att hitta information om allt och alla, var man än är, och informationen ska dessutom vara enkel och användarvänlig. Ärenden av olika slag ska kunna utföras enkelt och säkert via nätet vid den tidpunkt man själv väljer. Människor vill vara med och välja hur deras behov ska tillgodoses och kraven på transparens ökar. Detta innebär att kompetenskraven höjs på personalen och vi måste också säkerställa kvalitet och rättssäkerhet för grupper som inte har resurser eller möjlighet att göra egna aktiva val.

Utmaningar för socialnämnden

- Medborgare förväntar sig allt mer stöd från kommun och myndigheter för sin situation och/eller problematik.
- Viktigt att möta de ökade kraven från medborgarna med ökad kunskap och kompetens i verksamheten.
- Tillgänglighet ger den enskilde en ökad och snabbare samhällsservice. Risker är att den enskilda individen är tillgänglig större delen av dygnet vilket kan resultera i en ökning av psykisk ohälsa, nätmobbing, social isolering och stressrelaterade sjukdomar.
- Framöver är det viktigt att få medborgarna delaktiga i samhällsutvecklingen utöver i specifika frågor som rör dem själva. Utveckla och använda arbetsmodeller för att nå denna delaktighet.
- Teknik bör ingå i utbildningar för att öka kunskapsnivåerna då allt blir mer digitaliserat i samhället. Genom att utveckla den digitala servicen ger vi nya möjligheter att skapa nätverk.
- Det finns en tendens att hot- och våld mot tjänstemän ökar när förväntade krav på välfärden inte verkställs enligt medborgares önskemål.
- Antalet äldre ökar och därmed behovet av bland annat trygghetsboende för äldre. Fler trygghetsboenden behövs, likaså personal som finns tillgängliga dygnet runt.

4.4 Ökad polarisering av inkomster, hälsa och åsikter

De ekonomiska klyftorna växer mellan äldre och yngre förvärvsaktiva, sammanboende och en-samstående föräldrar, de som har arbete och de som står utanför arbetsmarknaden. Ökande inkomstskillnader och boendesegregering innebär en polarisering av människors tillgång till socialt och kulturellt kapital. En tuffare arbetsmarknad och osäkerhet om framtiden stressar många ungdomar, som också är en grupp som sätter stor press på sig själva och som påverkas av de mer eller mindre outtalade förväntningar som förmedlas via till exempel reklam och sociala medier. I Götene kommun märks denna trend genom att den psykiska ohälsan och ungdomsarbetslösheten är hög samt att det råder brist på bostäder.

Utmaningar för socialnämnden

- Utveckla det förebyggande arbetet för barn i tidig ålder och deras föräldrar, genom exempelvis familjecentralen där man arbetar med barn i tidig ålder och deras föräldrar.
- Tätare samarbete mellan nämnden för utbildning, kultur och fritid och socialnämnden.
- Behov av mer kunskap inom kommunal verksamhet kring människors levnadsförutsättningar.

4.5 Generationsskifte, behov av arbetskraft

Generationsskiftet påverkar samhället på många sätt. Rekordgenerationen 40-talisterna som har satt ett stort avtryck på dagens samhälle har börjat gå i pension, medan yngre generationer med delvis andra värderingar tar över. Detta märks i Götene kommun framförallt inom yrkesgrupperna omvårdnadspersonal, socialsekreterare, sjuksköterskor och chefer. Det är stor rörlighet på arbetsmarknaden och det i sin tur gör att lönekraven ser annorlunda ut jämfört med tidigare. Bristen på undersköterskor är ett orosmoment då det handlar om behov av många inom samma yrkesfunktion.

Utmaningar för socialnämnden

- Att genom en bra integration av nyanlända kunna bemöta behovet av arbetskraft inom kommunala jobb.
- Genomföra en ökad satsning på teknik för att öka självständigheten hos brukare och locka omvårdnadspersonal till kommunen. Det ökade teknikstödet inom äldre- och funktionshinderområdet kan vara ett sätt att locka yngre personer till yrket.
- Få medarbetare som arbetar inom kommunal förvaltning att trivas och vidareutvecklas i sin yrkeskompetens och som följd av detta sprida ett gott rykte om Götene kommun som en bra arbetsgivare.
- Verka för att ansvariga parter förbättrar allmänna kommunikationer för de som saknar körkort.

4.6 Ökat antal nyanlända, integration

Vår tids stora utmaning kallas den i Sverige - integrationen av de nyanlända som fått uppehållstillstånd i Sverige, samt de flyktingar som anvisas till kommunen. Götene kommun tog emot ett stort antal nyanlända under den stora flyktingvågen 2015 och 2016. Det är en utmaning att hitta arbete och en meningsfull vardag för de nyanlända. Brister i utbildning och det svenska språket är ett hinder för att på ett jämställt sätt bli delaktig i det svenska samhället, och kan göra det svårt att få en anställning. Svenska för invandrare (SFI) och Språkintröduktion (IM) är avgörande för språkutvecklingen.

Utmaningar för socialnämnden

- Etableringstiden måste användas till att aktivt integrera varje nyanländ till att bli självförsörjande efter två år för att undvika försörjningsstöd. Därför måste integreringen starta från dag ett.
- Ta tillvara de nyanlända för arbeten för att främja integration och motverka utanförskap.
- Skapa mötesplatser där de nyanlända kan knyta sociala kontakter, lära sig prata svenska och skapa nätverk. Inom flertalet yrken är det viktigt att kunna tala och förstå svenska språket.
- Stora svängningar påverkar den enskilda kommunen, exempelvis flyktingvågen. Det är viktigt att vi är flexibla och möter de nyanlända från olika nationaliteter för att lära av varandra.

4.7 Ökad brist på chefer

På grund av pensionsavgångar och ökad efterfrågan på välfärdstjänster kommer det att uppstå stora rekryteringsbehov inom välfärdssektorn, framförallt förutspås det bli brist på chefer.

Få unga akademiker anger kommunerna eller landstingen som sin drömarbetsgivare. Många chefer, både i den privata och i den offentliga sektorn, känner att kraven på dem har ökat.

Unga vill i allt högre utsträckning bli specialister eller experter snarare än chefer och talar hellre om personlig utveckling än om karriär. I Götene kommun märks detta genom att det varit mycket svårt att rekrytera chefer under det senaste året. Det är få sökande som svarar upp till de kompetenskrav som ställs.

Utmaningar för socialnämnden

- Det råder en allt mer ökad konkurrens på arbetsmarknaden och det behöver arbetas mer aktivt för att vara en attraktiv arbetsgivare.
- Etablera mer kontakt och samverkan med högskolor och universitet i ett förebyggande rekryteringsarbete av chefer.
- Skapa förutsättningar för en god och hållbar arbetsmiljö när det gäller uppdrag, omfattning, ansvar och utvecklingsmöjligheter för chefer.

4.8 Ökat teknikstöd inom hälso- och sjukhälsovård samt omsorg

Informations/och kommunikationsteknologin blir allt viktigare i samhället. Teknikutvecklingen går snabbt framåt när det gäller hjälpmedel av olika slag. Det finns stora fördelar för individen men också en risk för segregering för dem som inte kan ta till sig eller har råd med den nya tekniken. Detta kräver att Götene kommun förbereder sig och hänger med i teknikutvecklingen och att personalen får kompetensutveckling för framtida behov. Hur kan vi dra nytta av ny teknik för att effektivisera när vi blir färre som ska ta hand om fler? Vad kostar det? Och hur ska vi prioritera?

Utmaningar för socialnämnden

- Öka användandet av ny teknik i välfärden för att öka kapaciteten och följa med i utvecklingen. Den enskildes inflytande och kontroll kan öka då ny teknik kan bidra till högre grad av "självservice" och självständighet.
- Prioritera socialnämndens IT-budget för utveckling av ny teknik och IT-frågor.

4.9 Näringslivet mer aktivitet i samhällsbygget

Små och medelstora företag behöver lokal förankring. Studier visar att ett gott samspel mellan den privata och den offentliga sektorn ofta är en starkt bidragande kraft till en god lokal och regional utveckling. I Götene kommun märker vi att näringslivet visar ett stort engagemang och intresse för samverkan med kommunen när det gäller arbetskraft. Det är viktigt att vi även fortsättningsvis tar tillvara den goda samverkansandan för att skapa fler arbetstillfällen för sektor omsorgs målgrupper.

Utmaningar för socialnämnden

- Skapa förutsättningar för ungdomar, personer med funktionsnedsättning samt nyanlända att komma ut på arbetsmarknaden.
- Stärka samverkan mellan näringsliv och kommun för att matcha ovanstående målgrupps kompetens med företagens behov.

5 Socialnämndens politiska mål och indikatorer

För att politiskt och verksamhetsmässigt kunna utveckla, utvärdera och analysera kommunens samhällsservice gentemot gällande politik redovisar kommunens politiska program ett antal mål och indikatorer.

Det konkreta arbetet med socialnämndens mål sker i respektive verksamhets handlingsplan enligt målstyrningsprocessen i det politiskt antagna *Ledningssystemet politisk målstyrning och systematiskt kvalitetsarbete för hållbar utveckling*.

De politiska målen beskriver olika områden som socialnämnd anser viktiga att uppnå. Redovisade indikatorer beskriver önskvärda resultat på uppställda mål för den samhällsservice som det politiska programmet handlar om. Det kan exempelvis gälla verksamhetens kvalitet, effektivitet eller medborgares upplevelse av kommunens service.

Socialnämndens mål

Socialnämndens intentioner med de politiska målen är att den enskilde ska känna trygghet och ha inflytande samt vara delaktiga i de insatser de tar del av. De ska känna att deras vardag är meningsfull och att de genom bland annat välfärdsteknik och E-tjänster får förutsättningar att bli mer oberoende och självständiga. För att motverka utanförskap och arbetslöshet ska socialnämnden ha ett socioekonomiskt perspektiv och verka för en hållbar utveckling.

För att detta ska uppnås är det viktigt att ta tillvara varje medarbetares initiativrikedom, kreativitet och ansvarstagande. Socialnämnden ska vara en attraktiv arbetsplats där medarbetarna erbjuds ett hållbart arbetsliv. Tillsammans kan vi skapa en verksamhet i toppklass för de som vi är till för.

För det politiska programmet för sektor omsorg gäller dessa mål och indikatorer:

5.1 Alla brukare inom socialnämndens verksamheter ska erbjudas en meningsfull vardag

För att öka den enskildes livskvalitet och välbefinnande är det viktigt att erbjuda en meningsfull vardag med sysselsättning och aktiviteter som passar brukarens behov. Det ska finnas insatser och mötesplatser som riktar sig till alla åldrar, där den enskilde kan utmanas och utvecklas.

Indikatorer

Alla verksamheter

- Det ska finnas tillgängliga mötesplatser för alla åldrar inom socialnämndens verksamheter.

Äldreomsorg

- Andelen brukare inom särskilt boende som är nöjda med de aktiviteter som erbjuds på boendet ska öka.

5.2 Användningen av välfärdsteknik och e-tjänster ska öka för brukarens självständighet och medföra effektivare arbetsmetoder

I välfärden ger tekniska hjälpmedel förutsättningar för den enskilde att ta större ansvar för sin livssituation och förenkla vardagen. Tekniska hjälpmedel och e-tjänster som skapar trygghet och som ger den enskilde större makt över sitt liv ska användas i verksamheten. Sådana hjälpmedel kan samtidigt frigöra personalresurser till att användas för brukarnas övriga behov.

Indikatorer

Alla verksamheter

- Antalet nya välfärdstekniklösningar och e-tjänster ska öka kontinuerligt inom områdena äldreomsorg, funktionshinder och individ- och familjeomsorg.

5.3 Brukarna känner trygghet med socialnämndens insatser

Att kunna leva och bo under trygga förhållanden har en grundläggande betydelse för den enskildes hälsa och välbefinnande. Den som kommer i kontakt med socialnämndens verksamheter ska uppleva trygghet, bli bra bemött och kunna känna förtroende för personalen. Socialnämnden ska arbeta för att barn och unga ska kunna växa upp i trygga förhållanden. Den som vårdar eller stödjer en närstående ska kunna känna sig trygg med stödet från kommunen.

5.3.1 Indikatorer

Äldreomsorg

- Andelen brukare i särskilt boende som känner sig trygga ska öka.
- Andelen brukare i hemtjänst som känner sig trygga ska öka.
- Antalet olika personal som besöker en brukare med hemtjänst under en 14 dagarsperiod ska minska.
- Andelen brukare i särskilt boende som tycker att de får ett bra bemötande av personalen ska öka.
- Andelen brukare i hemtjänst som tycker att de får ett bra bemötande av personalen ska öka.

Funktionshinderområdet

- Andelen funktionsnedsatta som anger att de aldrig känner sig rädda hemma i sitt boende med särskild service ska öka.

Anhörigstöd

- Den som efterfrågar anhörigstöd ska få kontakt med anhörigsamordnare inom en vecka.

5.4 Brukaren upplever att de har inflytande och känner sig delaktiga i de insatser som beviljas

Alla människor har behov av, och en rättighet att förstå och att kunna påverka sin egen livssituation. Den enskildes inflytande, delaktighet och självbestämmande är därför grunden i alla socialnämndens insatser. All verksamhet ska utgå från den enskildes brukarens situation, behov och önskemål.

Indikatorer

Alla verksamheter

- Andelen brukare inom äldreomsorgen och funktionshinderområdet som varit delaktiga i sin genomförandeplan, där delaktigheten även har dokumenterats, ska öka.

Äldreomsorg

- Andelen brukare i särskilt boende som tycker att personalen tar hänsyn till deras egna åsikter och önskemål ska öka.
- Andelen brukare i hemtjänsten som tycker att personalen tar hänsyn till deras egna åsikter och önskemål ska öka.

Funktionshinderområdet

- Andelen funktionsnedsatta som anger att de får bestämma om saker som är viktiga för dem hemma ska öka.

Individ- och familjeomsorg

- Andelen brukare inom individ- och familjeomsorgen som anger att socialsekreteraren efterfrågar den enskildes synpunkter på hur dennes situation skulle kunna förändras ska öka.

5.5 Sektor omsorg är en attraktiv arbetsplats och verkar för ett hållbart arbetsliv

För att kunna fortsätta att leverera välfärdstjänster av hög kvalitet ska socialnämnden se till att medarbetarna trivs och vill stanna kvar, och samtidigt locka de unga att söka sig till arbete i socialnämndens verksamheter. För att detta ska uppnås är det viktigt att ta tillvara varje medarbetares initiativrikedom,

kreativitet och ansvarstagande. Socialnämnden ska vara en attraktiv arbetsplats där medarbetarna erbjuds ett hållbart arbetsliv.

Indikatorer

Alla verksamheter

- Medarbetare som sprider ett gott rykte om sin arbetsplats ska öka.
- Personalomsättningen ska minska.
- Medarbetare som upplever ett gott ledarskap ska öka.
- Nöjdmedarbetarindex för chefer ska öka.
- Nöjdmedarbetarindex ska öka.
- Sjukfrånvaron ska minska inom alla verksamheter.

5.6 Socialnämnden verkar för en begränsad klimatpåverkan

Socialnämnden vill vara en förebild, minska klimatpåverkan och erbjuda kommuninvånarna och medarbetarna en hållbar livsmiljö. Socialnämnden vill i verksamheterna göra medvetna val som bidrar till en begränsad klimatpåverkan, till exempel genom att minska svinn inom mat och material, öka användningen av miljövänliga produkter och transporter, minska onödigt resande och utveckla våra utemiljöer så att de påverkar växt- och djurliv positivt.

Indikatorer

Alla verksamheter

- Sektor omsorgs verksamheter ska vara resurssmarta genom att förebygga och minimera avfall.
- Sektor omsorgs verksamheter ska använda giftfria, miljövänliga rengöringsprodukter.
- Sektor omsorg ska minska transporter och resor samt resa miljövänligt.
- Sektor omsorgs verksamheter ska i första hand köpa in svensk mat.
- Sektor omsorg ska verka för ett rikt växt- och djurliv i våra utemiljöer.

5.7 Socialnämnden motverkar utanförskap och arbetslöshet genom att arbeta utifrån socioekonomiskt förhållningssätt

Varje människa har rätt till ett självständigt liv, till boende och möjligheten att förverkliga sig själv. Socialnämnden verkar för en ökad integration, jämställdhet och sysselsättning. Nämnden arbetar utifrån ett socioekonomiskt och förebyggande förhållningssätt så att barn, ungdomar och vuxna inte blir långvarigt beroende av socialnämndens insatser. I samarbete med barnomsorg och skola erbjuds tidiga insatser för familjer, barn och unga i behov av råd och stöd.

5.7.1 Indikatorer

Arbetsmarknads- och integrationsenhet (AME)

- Alla personer som remitterats till AME ska erbjudas att medverka i någon form av arbets- eller studieorienterad insats för utveckling och välbefinnande.
- För Trädgårdstjänst, tvätteriet och AME ska anställningstiden vara i snitt högst 2 år per anställd.
- Andel långtidsarbetslösa (minst 6 mån) 16-24 år ska minska.
- Fler samverkansmöten med näringslivet för att få ut fler i arbete och sysselsättning. Representationen från AME ska öka på frukost- och lunchmöten med näringslivet.
- Antal personer med funktionsnedsättning som deltar i praktik, arbete eller utbildning ska öka.

Individ och familjeomsorg

- Andel personer som någon gång under året erhållit ekonomiskt bistånd ska minska.
- Andel barnfamiljer med långvarigt ekonomiskt bistånd ska minska.
- Andel unga vuxna med ekonomiskt bistånd ska minska.
- Antal hemlösa per 10 000 invånare ska minska.

6 Sammanfattning

Det socialpolitiska programmet ska tydliggöra den politiska viljeinriktningen och ge verksamheterna stöd i deras fortsatta utveckling. Socialnämnden har i en omvärldsanalys identifierat sju trender som medför olika utmaningar för sektor omsorg; förändrade krav på välfärden; ökad polarisering av inkomster, hälsa och åsikter; generationsskifte, behov av arbetskraft; ökat antal nyanlända; ökad brist på chefer; ökat teknikstöd inom hälso- och sjukvård samt omsorg och näringslivet mer aktivt i samhällsbygget

Genom mål och indikatorer för verksamheten sätts riktningen för hur sektor omsorg ska utvecklas och möta dessa utmaningar. Socialnämndens intentioner med de politiska målen är att den enskilde ska känna trygghet och ha inflytande samt vara delaktiga i de insatser de tar del av. De ska känna att deras vardag är meningsfull och att de genom bland annat välfärdsteknik och E-tjänster får förutsättningar att bli mer oberoende och självständiga. För att motverka utanförskap och arbetslöshet ska socialnämnden och dess verksamheter ha ett socioekonomiskt förhållningssätt och verka för en hållbar utveckling.

För att detta ska uppnås är det viktigt att ta tillvara varje medarbetares initiativrikedom, kreativitet och ansvarstagande. Sektor omsorg ska vara en attraktiv arbetsplats där medarbetarna erbjuds ett hållbart arbetsliv.

Bostadsbrist

En utmaning handlar om den bostadsbrist som råder i kommunen och det påverkar alldeles särskilt sektor omsorg. Det blir allt fler äldre i vår kommun som har behov av särskilt boende (äldreboende) och trygghetslägenheter. Därför har socialnämnden som mål att behovet av trygghetsboende ska tillgodoses och att väntetiden till särskilt boende ska minskas. Om äldre ges en möjlighet att byta boende så kan hus och lägenheter som idag innehas av äldre frigöras, vilket skulle få fart på bostadsmarknaden så att fler kan flytta till Götene. Det finns en del yngre som vill ha eget boende och kommunen saknar mindre lägenheter. Idag köar drygt 200 i det kommunala bostadsbolaget för att få en bostad. Möjligheten att bo och arbeta i Götene är också viktig för att möta behovet av arbetskraft.

Verksamheten har ett mål att arbeta utifrån ett socioekonomiskt perspektiv för att motverka utanförskap och arbetslöshet som också påverkas av bostadsbristen. Götene kommun har ett antal hemlösa med social och/eller psykiatrisk problematik som verksamheten inte hittar tak över huvudet till. Denna målgrupp behöver inte bara bostad utan också ett stöd i sin vardag för att fungera.

Integration

Integration av nyanlända är ytterligare en utmaning för kommunen. Verksamheten har som mål att motverka utanförskap och arbetslöshet och en del av det är att arbeta med integrationen. Målet är att en bra integration ska ske så att de nyanlända, både barn, ungdomar och vuxna mår bra och vill stanna i kommunen. Socialnämndens verksamheter ska vara attraktiva arbetsplatser och det inbegriper

förmågan att ta till vara på de nyanlända som resurs. Brister i utbildning och det svenska språket är ett hinder i att rekrytera till de yrken där det saknas personal. Utbildning och förmågan att kommunicera på svenska behövs för att uppfylla målet att brukarna upplever trygghet med sektor omsorgs insatser.

Motverka utanförskap och arbetslöshet

Omvärldsanalysen visar att det finns flera områden som innebär risker för individen att hamna i utanförskap. Det handlar om ökande ekonomiska klyftor, svårigheter att hitta bostad, en tuffare och mer osäker arbetsmarknad, psykisk ohälsa och bristande integration. En god samverkan med näringslivet är viktigt för att motverka detta, liksom tidigare nämnda insatser för att främja integration och möjligheten till en egen bostad. Socialnämnden arbetar socioekonomiskt med ett antal indikatorer för individ- och familjeomsorgen samt arbetsmarknadsenheten för att möta denna utmaning. Att i samverkan med nämnden för utbildning, kultur och fritid genomföra tidiga insatser för barn, ungdomar och deras familjer är viktigt för att minska risken för utanförskap. Verksamheten har också målet att erbjuda alla brukare en meningsfull vardag, genom bland annat mötesplatser för alla åldrar och insatser mot hemlöshet, vilket också bidrar till att motverka utanförskap.

Digitalisering – välfärdsteknik och e-tjänster

Teknikens framfart är en utmaning som är både på gott och ont. Det är lätt att bli förblindad av den digitala och tekniska utvecklingen. Det kan det hjälpa oss när vi blir färre som ska ta hand om fler, men det gäller att kunna avgöra vad som är de rätta investeringarna som blir kostnadseffektiva och fungerar som en hjälp i verksamheten. Digitaliseringen kan också öka brukarnas självständighet, liksom innebära en möjlighet till ett ökat inflytande och delaktighet och bidrar på så sätt till att uppfylla socialnämndens mål inom dessa områden. Samtidigt finns en risk för segregering för dem som inte kan ta till sig eller har råd med den nya tekniken.

Kompetensförsörjning

Socialnämnden står inför stora utmaningar. Behovet av personal är redan idag stort och det kommer fortsättningsvis att öka då trenden är ökade krav på välfärden och en ökande andel äldre befolkning. För att möta detta behöver verksamheten arbeta mot målen att vara en attraktiv arbetsplats och att skapa ett hållbart arbetsliv för de anställda, men även med att möjliggöra för fler att få arbete inom sektor omsorg. Välfärdsteknik och e-tjänster kan vara ett sätt att avlasta och effektivisera verksamheten.

Miljöpåverkan

För att utveckla arbetet med att minska klimatpåverkan har socialnämnden som mål att ta fram en gemensam handlingsplan för samtliga verksamheter att arbeta efter under perioden 2020-2022

7 Förklaringar på begrepp och förkortningar

- **Barnfamiljer med långvarigt ekonomiskt bistånd:** Barn under 18 år som ingår i ett hushåll, långvarigt ekonomiskt bistånd avser 10-12 månader under året.
- **Boendestöd:** Personer med psykisk funktionsnedsättning kan erhålla boendestöd i form av omvårdnad och aktiva insatser i boendet, enligt socialtjänstlagen.
- **Ekonomiskt bistånd:** Ekonomiskt bistånd är ett stöd som du kan få från din kommun om du har ekonomiska problem.
- **Ej återaktualiserade ungdomar:** Ungdomar som inte har kommit tillbaka inom ett år efter avslutad insats inom individ och familjeomsorgen.
- **E-tjänster:** En service som medborgare kan använda för att utträta olika ärenden som de har hos en offentlig myndighet. Denna service tillhandahålls som en elektronisk tjänst och erhålls till exempel med hjälp av en dator, mobiltelefon.
- **Förhandsbedömning:** När socialnämnden fått in en anmälan som gäller barn eller ungdomar under 18 år ska nämnden genast genomföra en bedömning om barnet eller ungdomen är i behov av omedelbart skydd, en så kallad förhandsbedömning. Se också skyddsbedömning.
- **Hemlösa:** Omfattar personer med svenskt medborgarskap och personer som har tillfälligt eller permanent uppehållstillstånd i Sverige och som befann sig i hemlöshet.
- **Hållbart arbetsliv:** Människor ska ha möjlighet att arbeta ett helt arbetsliv, ett hållbart arbetsliv uppnås genom insatser för bättre arbetsförhållanden i fysiskt och psykiskt slitsamma arbeten.
- **Indikator:** Beskriver vilket resultat vi vill uppnå och används i uppföljningen av hur väl målen har uppnåtts.
- **Integration:** Med integration menas den process som människor från andra kulturer genomgår för att anpassa sig till majoritetssamhället, t.ex. när en människa kommer från ett annat land till Sverige.
- **Intern kvalitetsgranskning:** Intern årlig uppföljning av ett antal frågor och mått på verksamhetens kvalitet.
- **KKiK (Kommunens Kvalitet i Korthet)** Redovisning av ett antal mått i ett övergripande perspektiv som är av stort intresse för invånarna. Måtten beskriver kommunens kvalitet och effektivitet i jämförelse med andra kommuner.
- **KOLADA:** (Kommun- och Landstingsdatabas) I KOLADA ges en samlad ingång till nyckeltal om resurser, volymer och kvalitet i kommuners och landstings alla verksamheter.
- **Långtidsarbetslösa:** Personer som varit öppet arbetslösa eller i program med aktivitetsstöd i minst sex månader.

- **NMI:** (Nöjd Medarbetar Index) Mått för att mäta hur nöjda medarbetarna är.
- **Personalkontinuitetsmätning:** Mätning av antalet olika som besöker en äldre person med hemtjänst under en 14-dagarsperiod.
- **Remittera:** Översända.
- **Skyddsbedömning:** Skyddsbedömning gäller barn och ungdomar upp till 18 år och görs samma dag eller dagen efter en anmälan kommer in till socialtjänsten. Bedömningen gäller om det finns behov av omedelbart skydd, och då ska socialtjänsten omedelbart omhänderta barnet eller ungdomen med stöd av Lagen med särskilda bestämmelser om vård av unga (LVU).
- **Socioekonomiskt perspektiv:** Samhällsekonomiskt perspektiv utifrån ekonomiskt och mänsklig lönsamhet.
- **Unga vuxna:** Avser här personer mellan 18-24 år.
- **Välfärdstekniklösningar:** Välfärdsteknik är digital teknik som gör att en person som löper risk att få en funktionsnedsättning kan behålla eller öka sin trygghet, aktivitet, delaktighet och självständighet.

8 Bilaga: socialnämndens mål 2020-2022 förlängda till och med 2023

Nedanstående mål samt indikatorer är antagna av socialnämnden den 23 januari 2023 § 13. Sammanlagt är det 7 mål samt ett antal indikatorer kopplade till målen. Indikatorerna är per verksamhetsområde. Efter indikatorerna hänvisas till vilken mätmetod som kan användas. I kommentarsfältet finns jämförbara mått och synpunkter på indikatorerna. De föreslagna målen är SMARTA, Specifika, Mätbara, Acceperade och Realistiska.

Socialnämndens politiska mål bryts sedan ner i årliga handlingsplaner på sektor- och enhetsnivå som konkret beskriver hur målen ska verkställas och vilka resultat som ska uppnås. I medarbetarsamtalen klargörs var och ens delaktighet i arbetet med att verkställa målen. På sektor och enhetsnivå redovisas sedan hur målen har uppnåtts i den årliga kvalitetsredovisningen.

Strategiska mål	Socialnämndens mål 2020-2023	Indikatorer	Uppföljning/ utvärdering
Ökad nytta för alla kommuninvånare inom befintlig ekonomi.	Alla brukare inom socialnämnden ska erbjudas en meningsfull vardag	Alla verksamheter Det ska finnas tillgängliga-mötesplatser för alla åldrar i sektor omsorg Äldreomsorg Andelen brukare inom särskilt boende som är nöjda med de aktiviteter som erbjuds på boendet ska öka från 60 % (2022) till minst 70 % fram till och med 2023	Intern uppföljning, antal mötesplatser för alla åldrar Nationell brukarenkät särskilt boende, 1g/år, Socialstyrelsen
	Användningen av välfärdsteknik och digitalisering ska öka för brukarens självständighet och medföra effektivare arbetsmetoder	Alla verksamheter Antalet nya välfärdstekniklösningar och e-tjänster ska öka med minst två per år inom områdena äldreomsorg, funktionshinder och individ- och familjeomsorg fram till och med 2023.	Internt mått, antal välfärdstekniklösningar enligt IT-plan

<p>En kommun som är attraktiv att bo, besöka och verka i.</p>	<p>Brukarna känner trygghet med socialnämndens insatser</p>	<p>Äldreomsorg Andelen brukare i särskilt boende som känner sig trygga ska vara minst 98 % och helst öka fram till och med 2023</p> <p>Andelen brukare i hemtjänst som känner sig trygga ska vara minst 90 % och helst öka fram till och med 2023</p> <p>Antalet olika personal som besöker en brukare med hemtjänst under en 14 dagarsperiod ska vara maximalt 14 personal i genomsnitt vid mätningen 2023.</p> <p>Andelen brukare i särskilt boende som tycker att de får ett bra bemötande av personalen ska öka från 96 % till 100 % fram till och med 2023</p> <p>Andelen brukare i hemtjänst som tycker att de får ett bra bemötande av personalen ska öka från 94 % till 98 % fram till och med 2023.</p> <p>Funktionshinderområdet Andelen funktionsnedsatta som anger att de aldrig känner sig rädda hemma i sitt boende med särskild service ska öka från 64 % till 75 % fram till och med 2023</p>	<p>Nationell brukarenkät särskilt boende 1g/år</p> <p>Nationell brukarenkät hemtjänst 1g/år</p> <p>Personalkontinuitetsmätning 1g/år, KKIK</p> <p>Nationell brukarenkät särskilt boende 1g/år</p> <p>Nationell brukarenkät hemtjänst 1g/år</p>
--	--	---	--

	<p>Brukaren upplever att de har inflytande och känner sig delaktiga i de insatser som beviljats.</p>	<p>Anhörigstöd Den som efterfrågar anhörigstöd ska få kontakt med anhörigsamordnare inom en vecka.</p> <p>Äldreomsorg och funktionshinderområdet Andelen brukare inom äldreomsorgen och funktionshinderområdet som varit delaktiga i sin genomförandeplan, där delaktigheten även har dokumenterats ska öka till 95 % fram till och med 2023</p> <p>Äldreomsorg Andelen brukare i särskilt boende som tycker att personalen tar hänsyn till deras egna åsikter och önskemål ska öka från 88 % till minst 93 % fram till och med 2023</p> <p>Andelen brukare i hemtjänsten som tycker att personalen tar hänsyn till deras egna åsikter och önskemål ska öka från 81 % till minst 90 % fram till och med 2023</p> <p>Funktionshinderområdet Andelen funktionsnedsatta som anger att de får bestämma om saker som är viktiga för dem hemma ska öka från 73 % till minst 80 % fram till och med 2023</p> <p>Individ- och familjeomsorg</p>	<p>Nationell brukarenkät funktionshinderområdet 1g/år (U28523)</p> <p>Intern uppföljning, statistik</p> <p>Socialstyrelsens enhetsundersökning 1g/år (LSS U28130, daglig verksamhet U28144, ÄO SÄBO U23565, ÄO Hemvård U21554)</p> <p>Nationell brukarenkät särskilt boende 1g/år (U23461)</p>
--	---	--	---

<p>Sektor omsorg är en attraktiv arbetsplats och verkar för ett hållbart arbetsliv</p>	<p>Andelen brukare inom individ- och familjeomsorgen som anger att socialsekreteraren efterfrågar den enskildes synpunkter på hur dennes situation skulle kunna förändras ska öka från 91 % till minst 93 % fram till och med 2023</p>	<p>Nationell brukarenkät hemtjänst 1g/år (U21463)</p>
	<p>Alla verksamheter Medarbetare som sprider ett gott rykte om sin arbetsplats ska öka från -34 till minst 10 i index till medarbetarundersökningen 2024</p>	<p>Nationell brukarenkät inom funktionhinder 1/år (U28663)</p>
	<p>Personalomsättningen ska minska från 13 % till högst 11 % fram till och med 2023</p>	
	<p>Medarbetare som upplever ett gott ledarskap ska öka från 2,75 till minst 3,0 till medarbetarundersökningen 2024. (skala 1-4)</p>	<p>Nationell brukarundersökning individ- och familjeomsorg, 1g/år (U30450)</p>
	<p>Nöjd medarbetarindex för chefer ska öka från 61 till minst 70 till medarbetarundersökningen 2024</p>	
	<p>Nöjdmedarbetarindex ska öka från 61 till minst 70 till medarbetarundersökningen 2024</p>	
	<p>Sjukfrånvaron ska minska inom alla verksamheter från 8,9 % till 6 % fram till och med 2023</p>	<p>Medarbetarundersökning rekommendationsbenägenhet, vartannat år</p>

			<p>Personalstatistik 1g/år</p> <p>Medarbetarundersökning ledarskap, helhetsmått vartannat år</p> <p>Medarbetarundersökning vartannat år, NMI</p> <p>Medarbetarundersökning vartannat år, NMI</p> <p>Sjukstatistik 1g/år</p>
<p>En klimat- och miljösmart kommun.</p>	<p>Socialnämnden verkar för en begränsad klimatpåverkan</p>	<p>Alla verksamheter</p> <p>Sektor omsorgs verksamheter ska vara resurssmarta genom att förebygga och minimera avfall.</p> <p>Sektor omsorgs verksamheter ska använda giftfria, miljövänliga rengöringsprodukter.</p>	<p>Mätning av matsvinn på särskilda boenden. Minskad användning av engångsartiklar, intern uppföljning.</p> <p>Genomgång av artiklar i avtal för inköp</p>

		<p>Sektor omsorg ska minska transporter och resor samt resa miljövänligt.</p> <p>Sektor omsorgs verksamheter ska i första hand köpa in svensk mat.</p> <p>Sektor omsorg ska verka för ett rikt växt- och djurliv i våra utemiljöer genom till exempel fågelholkar, insektshotell och pollineringsfrämjande växter.</p>	<p>Genomsnittligt CO2-utsläpp per kilometer för bilarna. Ökat antal cyklar i verksamheten</p> <p>Andel svensk mat av inköpta livsmedel</p> <p>Antal insatser för biologisk mångfald</p>
<p>Ett starkt lokalt arbets- och näringsliv.</p>	<p>Socialnämnden motverkar utanförskap och arbetslöshet genom att arbeta utifrån ett socioekonomiskt förhållningssätt</p>	<p>AME Integration Alla (100 %) personer som remitterats till AME ska erbjudas att medverka i någon form av arbets- eller studieorienterad insats för utveckling och välbefinnande För Trädgårdstjänst, tvätteriet och AME ska anställningstiden vara i snitt högst 2 år per anställd.</p> <p>Andel långtidsarbetslösa (minst 6 mån) 16-24 år ska vara maximalt 4 % fram till och med 2023.</p> <p>Fler samverkansmöten med näringslivet för att få ut fler i arbete och sysselsättning. Representanter från AME ska delta i 100 % av alla frukost- och lunchmöten med näringslivet.</p>	<p>Internt mått % AME</p> <p>Internt mått AME</p> <p>Mått från Arbetsförmedlingen</p> <p>Intern redovisning på antal deltagande i frukost</p>

		Alla personer med funktionsnedsättning ska utefter sin individuella förmåga ges möjlighet att delta i praktik, arbete och utbildning.	och lunchmöten med näringslivet Intern uppföljning, insatser dokumenterade i Life Care
		<p>Individ- och familjeomsorg</p> <p>Andel personer som någon gång under året erhållit ekonomiskt bistånd ska vara maximalt 2,7 % och helst minska fram till och med 2023</p> <p>Andel barnfamiljer med långvarigt ekonomiskt bistånd ska vara maximalt 2,0 % och helst minska fram till och med 2023.</p> <p>Andel unga vuxna med ekonomiskt bistånd ska inte överskrida 8 % under 2023.</p> <p>Antal hemlösa per 10 000 invånare ska minska från 18,1 till 11,0 till Socialstyrelsens mätning 2024</p>	<p>Antal biståndstagare (N31848) delat med kommuninvånare (N01951)</p> <p>KOLADA mått (N31805)</p> <p>KOLADA mått (U31804)</p> <p>Mått hemlöshet, Socialstyrelsen</p>