

# Socialpolitiskt program

2019-2023



Antaget av kommunfullmäktige dag månad 2018, § XX

# Innehållsförteckning

|  |    |
|--|----|
| Innehållsförteckning .....   | 2  |
| 1 Inledning .....  | 4  |
| 1.1 Hållbar utveckling .....   | 4  |
| 1.2 Vår vision .....   | 4  |
| 1.3 För-dig-perspektivet - vår gemensamma värdegrund .....           | 4  |
| 1.4 Kommunens strategiska mål och indikatorer.....                   | 5  |
| 2 Nulägesbeskrivning.....  | 6  |
| 2.1 Organisationsskiss .....   | 6  |
| 2.2 Äldreomsorg.....   | 6  |
| 2.3 Funktionshinderområdet .....                                     | 8  |
| 2.4 Individ- och familjeomsorgen (IFO).....                          | 8  |
| 2.5 Arbetsmarknadsenheten (AME) .....                                | 9  |
| 2.6 Integration.....   | 10 |
| 3 Omvärldsanalys.....  | 11 |
| 3.1 Förändrade krav på välfärden .....                               | 11 |
| 3.2 Ökad polarisering av inkomster, hälsa och åsikter .....          | 12 |
| 3.3 Generationsskifte, behov av arbetskraft.....                     | 12 |
| 3.4 Ökat antal nyanlända, integration .....                          | 13 |
| 3.5 Ökad brist på chefer.....  | 13 |
| 3.6 Ökat teknikstöd inom hälso- och sjukvård samt omsorg.....        | 14 |
| 3.7 Näringslivet mer aktivt i samhällsbygget .....                   | 14 |
| 4 Socialnämndens politiska mål och indikatorer för år 2019-2022..... | 15 |

|   |    |
|---|----|
| 4.1 Mål för meningsfull vardag .....                                  | 15 |
| 4.2 Mål för att motverka utanförskap och arbetslöshet.....            | 16 |
| 4.3 Mål för välfärdsteknik och e-tjänster .....                       | 16 |
| 4.4 Mål för trygghet .....  | 16 |
| 4.5 Mål för inflytande och delaktighet.....                           | 17 |
| 4.6 Mål för en attraktiv arbetsplats och ett hållbart arbetsliv ..... | 18 |
| 5 Sammanfattning.....   | 19 |
| Kompetensförsörjning.....   | 19 |
| Bostadsbrist.....   | 19 |
| Integration.....  | 20 |
| Motverka utanförskap och arbetslöshet.....                            | 20 |
| Digitalisering - välfärdsteknik och e-tjänster .....                  | 20 |
| 6 Förklaringar på begrepp och förkortningar .....                     | 22 |

# 1 Inledning

Kommunfullmäktige har gett socialnämnden i uppdrag att ta fram ett sammanhållet socialpolitiskt program. Det socialpolitiska programmet tar sin utgångspunkt i Götene kommuns gällande översiktsplan, gällande lagstiftning, nationella antagna utgångspunkter och i förekommande fall barnkonventionen. Genom det socialpolitiska programmet beskrivs den politiska styrningen av vad Götene kommun ska uppnå inom detta område inom en 4-6 årsperiod. Programmet ersätter tidigare planer för äldreomsorg, funktionshinderområdet samt stödande och förebyggande arbete för barn, ungdomar och vuxna som togs fram år 2010.

Det socialpolitiska programmet är utarbetad av socialnämnden och antogs av kommunfullmäktige **datum**. Syftet med programmet är att tydliggöra den politiska viljeinriktningen och att ge verksamheterna stöd i deras fortsatta utveckling. Ansvaret för det socialpolitiska programmet har socialnämnden. Beslut som fattas under perioden ska följa programmets inriktning och konkretiseras i verksamhetsplaner med budget.

Programmet inleds med att beskriva kommunens värdegrund och de strategiska målen som kommunfullmäktige har fastställt. Därefter beskrivs nuläget för de olika huvudverksamheterna inom sektor omsorg. Under rubriken omvärldsanalys redovisas de analyser som gjorts och som ligger till grund för planeringen av det fortsatta arbetet. Slutligen redovisas socialnämndens politiska mål för sektor omsorg.

Socialnämnden har gemensamt genomfört en omvärldsanalys och arbetat fram de politiska målen.

## 1.1 Hållbar utveckling

Detta politiska program tar hänsyn till en samhällelig hållbar utveckling - att främja en samhällsutveckling med jämlika och goda sociala levnadsförhållanden och en god och långsiktigt hållbar livsmiljö för människorna i dagens samhälle och för kommande generationer.

## 1.2 Vår vision

*Bo i Götene - lev i världen* är Götene kommuns vision. Den ger uttryck för viljan att skapa goda miljöer för boende och arbete samtidigt som den pekar på vikten av att utveckla fysiska, kulturella och virtuella förbindelser med omvärlden.

## 1.3 För-dig-perspektivet - vår gemensamma värdegrund

Personalen är representant för Götene kommun och deras insatser har stor betydelse för verksamheterna, servicen och hur tjänsterna upplevs av brukaren. Därför har en gemensam värdegrund tagits fram för kommunens samhällsservice, som beskriver hur de anställda ska förhålla sig och den utgångspunkt de ska ha i arbetets utförande.

Kommunens värdegrund kallas För-dig-perspektivet. För-dig-perspektivet beskriver hur personer som bor i, besöker eller verkar i kommunen ska vara i centrum för kommunens beslut och handlingar.

Personen ska uppleva ett bemötande som:

- Stärker din **F**örmåga
- Tror på **Ö**ppenhet
- Respekterar dig
- Din **D**elaktighet är viktig
- Sätter **I**ndividen i centrum
- Skapar **G**lädje

## 1.4 Kommunens strategiska mål och indikatorer

Det socialpolitiska programmet tar hänsyn till de av kommunfullmäktige fastställda strategiska målen för 2016 -2018. Strategiska mål är politiskt prioriterade mål för mandatperioden. De strategiska målen är utvalda för att de är viktiga och kräver förbättring för att nå visionen.

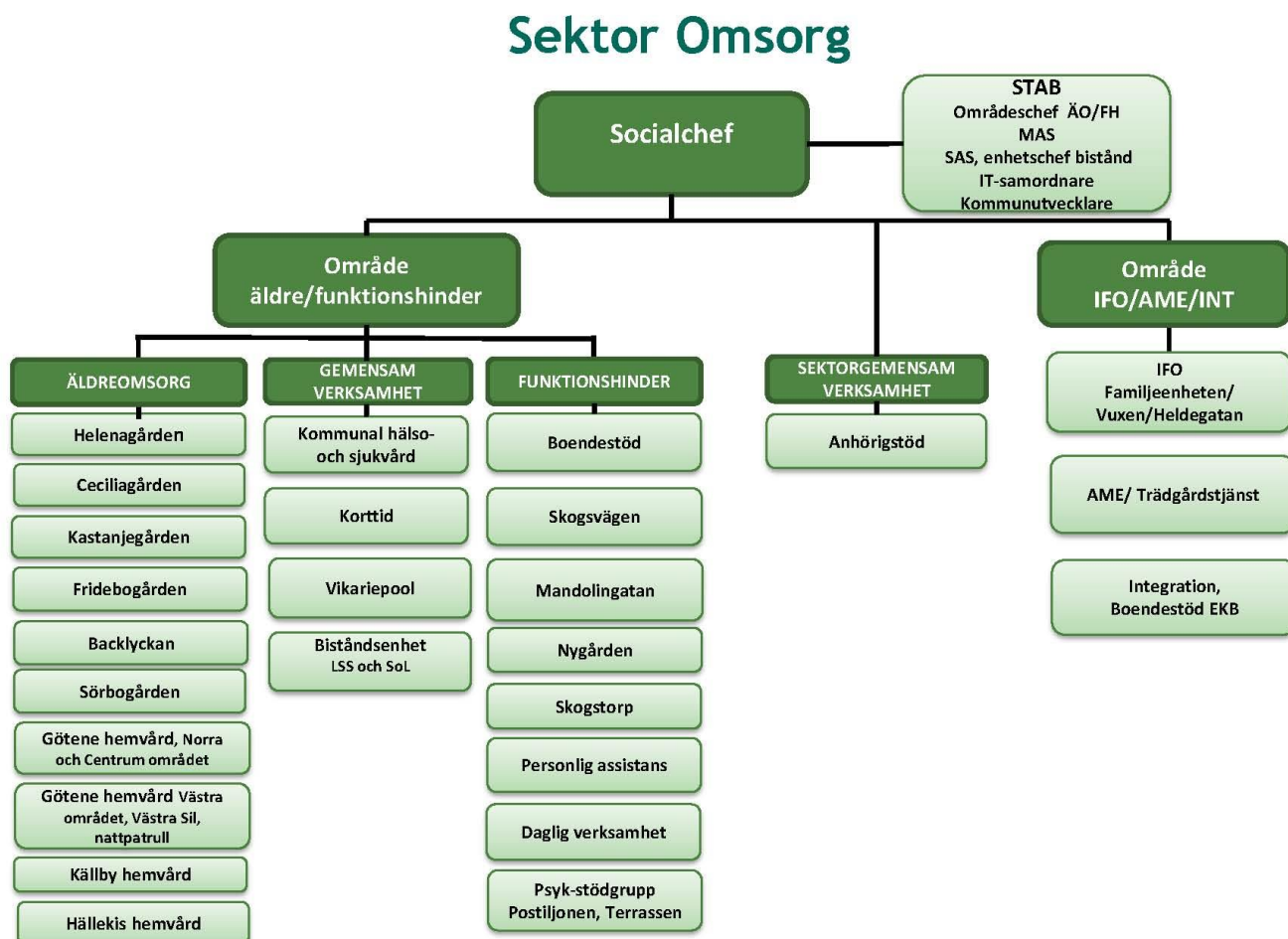
Kommunfullmäktiges nuvarande strategiska mål är:

- Götene kommun är en klimat- och miljömedveten kommun.
- Götene kommun är ett tillgängligt samhälle för alla.
- Götene kommun arbetar för en hållbar tillväxt som gör att människor vill bo och verka här.
- Götene kommun är en attraktiv arbetsgivare med tydligt ledarskap och stolta medarbetare.
- Götene kommun har ett socioekonomiskt perspektiv som främjar barns och unga vuxnas hälsa och det friska åldrandet.
- Götene kommuns medborgare har inflytande och delaktighet och får ett bemötande av högsta klass.
- Götene kommun stödjer en god folkhälsoutveckling och förbättrad livskvalitet för kommunens invånare genom förebyggande och hälsofrämjande insatser i samverkan.

## 2 Nulägesbeskrivning

Under denna rubrik redovisas organisation och statistik för respektive verksamhet. Den statistik som redovisas är kopplade till de politiska målen och är hämtade från Kolada (kommunernas och landstingens databas).

### 2.1 Organisationskiss



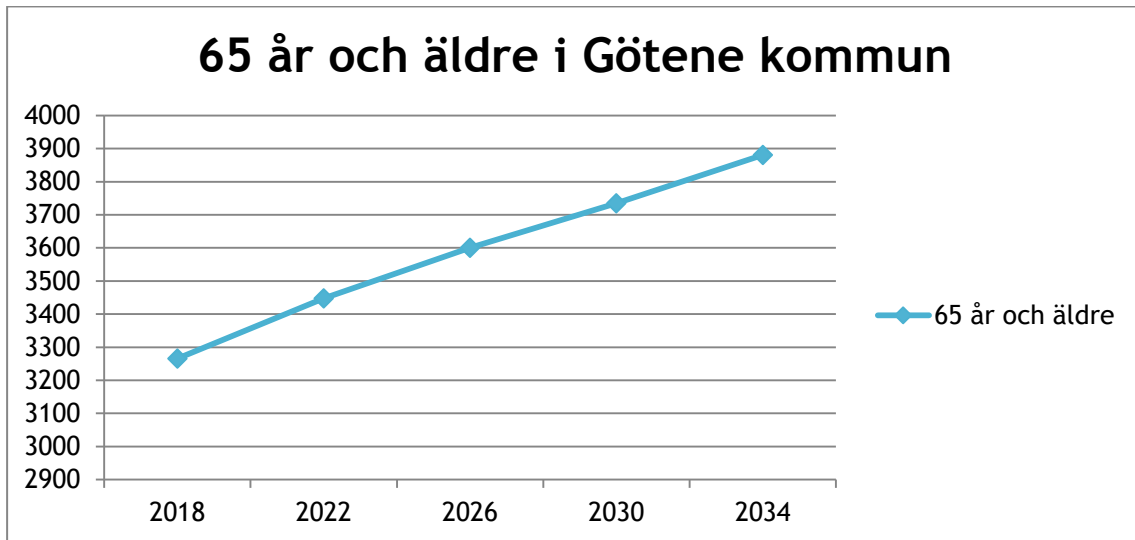
### 2.2 Äldreomsorg

Äldreomsorgen omfattar biståndsprövade verksamheter som hemtjänst (ordinärt boende), särskilt boende och korttidsplatser, men också öppna och förebyggande verksamheter i olika former. Här ingår även kommunens hälso- och sjukvårdsansvar inklusive rehabilitering/habilitering och hjälpmedelsförsörjning. Insatserna ges huvudsakligen enligt Socialtjänstlagen (SoL) och Hälso- och sjukvårdslagen (HSL).

### Befolkning

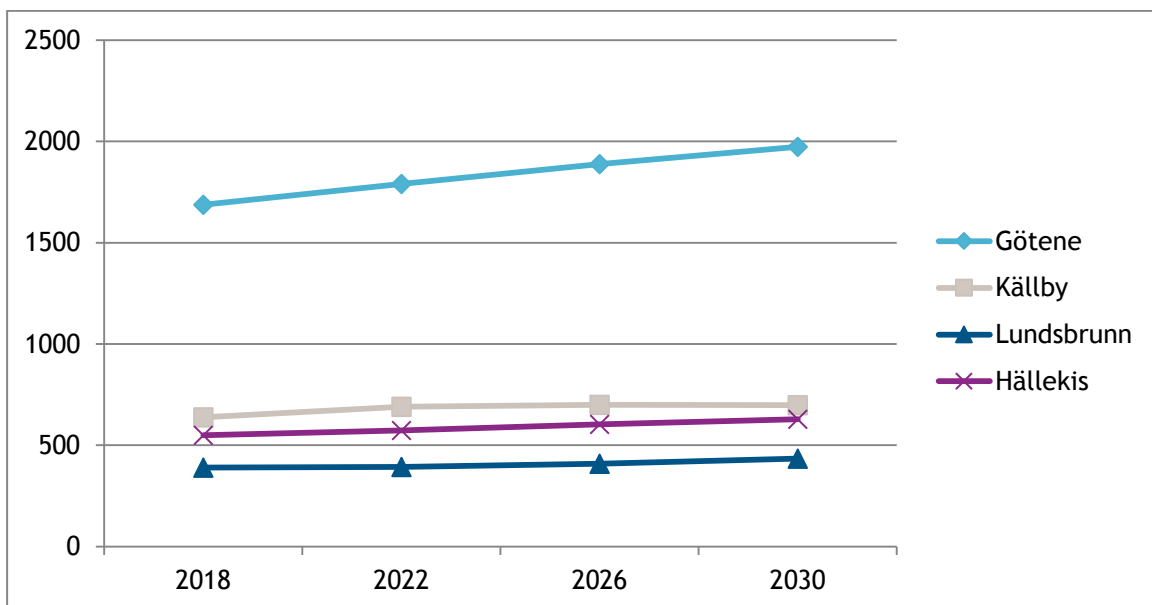
Antalet personer 65 år och äldre ökar och kommer fortsätta att öka i Götene kommun. Siffrorna är hämtade från SCB:s befolkningsprognos. 2017 var ungefär 6 % av befolkningen 80

år och äldre. Från 2018 sker en kontinuerlig ökning varje 4 års intervall vilket visas i figur 1. I figur 2 är samma åldersintervall, 65 år och äldre, indelat per tätort i kommunen. Den tydligaste ökningen ses i Götene tätort. Källby, Lundsbrunn och Hällekis ligger ganska stabilt över den uppmätta tidsperioden.



Figur 1, 65 år och äldre i Götene kommun (SCB)

I figur 1 redovisas befolkningsökningen totalt i Götene kommun i åldern 65 år och äldre. Tidigare har det redovisade åldersintervallet varit 80 år och äldre men nya direktiv från Socialstyrelsen gör att det numera är detta åldersintervall som ska redovisas.



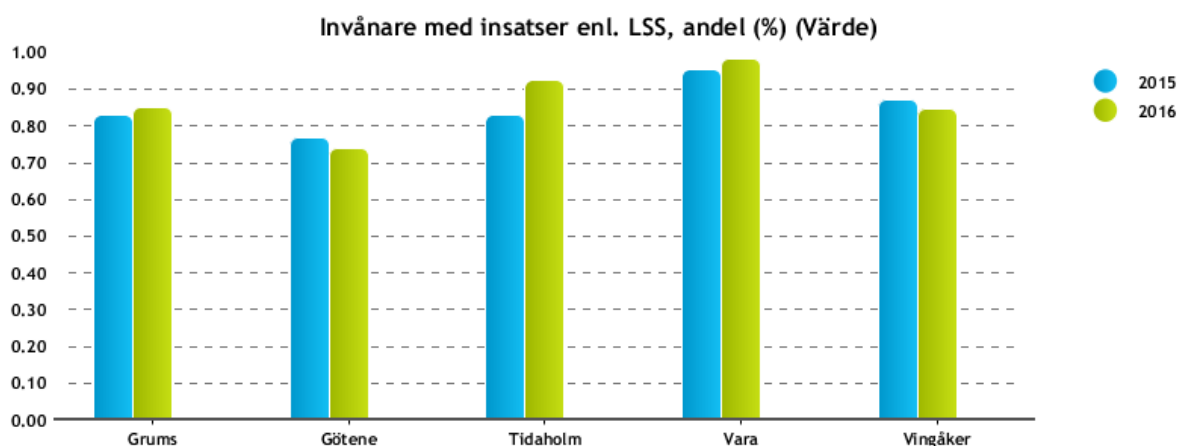
Figur 2, 65 år och äldre fördelat på Götene kommuns fyra tätorter



## 2.3 Funktionshinderområdet

Funktionshinderområdet omfattar biståndsprövade insatser och verksamheter för såväl barn som vuxna, såsom personlig assistans, korttidsvistelse, korttidstillsyn, daglig verksamhet, ledsagning, kontaktpersoner, boende för unga vuxna och gruppboendestäder. Vidare ingår olika stödsatser till psykiskt funktionsnedsatta. I budgetenhetens ansvar ingår även handläggning av bostadsanpassningsbidrag.

Insatser inom funktionshinderområdet tillhandahålls huvudsakligen enligt lagen om stöd och service till vissa funktionshindrade (LSS), lagen om assistansersättning (Socialförsäkringsbalken kap.51), socialtjänstlagen (SoL) samt hälso- och sjukvårdslagen (HSL). För bostadsanpassning gäller särskild lagstiftning.



Figur 3, Invånare i åldern 0 -64 år med beslut enligt LSS angivet i procent (Kolada, 2018)

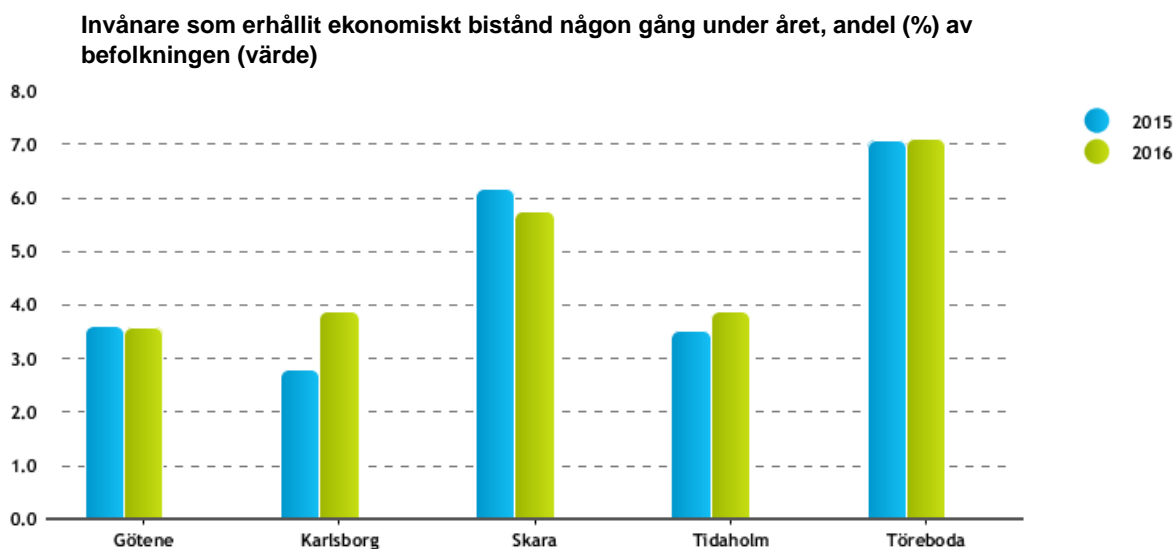
Invånare i åldern 0-64 år med beslut enligt LSS (Lag om stöd och service till vissa funktionshindrade) ökade mellan åren 2013 till 2014. Därefter har det planat ut. De kommuner som denna parameter har jämförts med är lika Götene när det gäller invånarantal och strukturjusterade standardkostnader för LSS kr/invånare. I jämförelse med de övriga fyra kommunerna ligger Götene i det lägre intervallet med invånare i åldern 0-64 år som har beslut enligt LSS.

## 2.4 Individ- och familjeomsorgen (IFO)

Individ- och familjeomsorg (IFO) omfattar biståndsprövade insatser i form av olika behandlingsinsatser för barn, familjer och vuxna rörande bland annat missbruk, försörjningsstöd eller förebyggande arbete.

Insatserna ges huvudsakligen enligt Socialtjänstlagen (SoL). I enstaka ärenden används även Lagen om vård av missbrukare (LVM) och Lagen med särskilda bestämmelser om vård av unga (LVU).



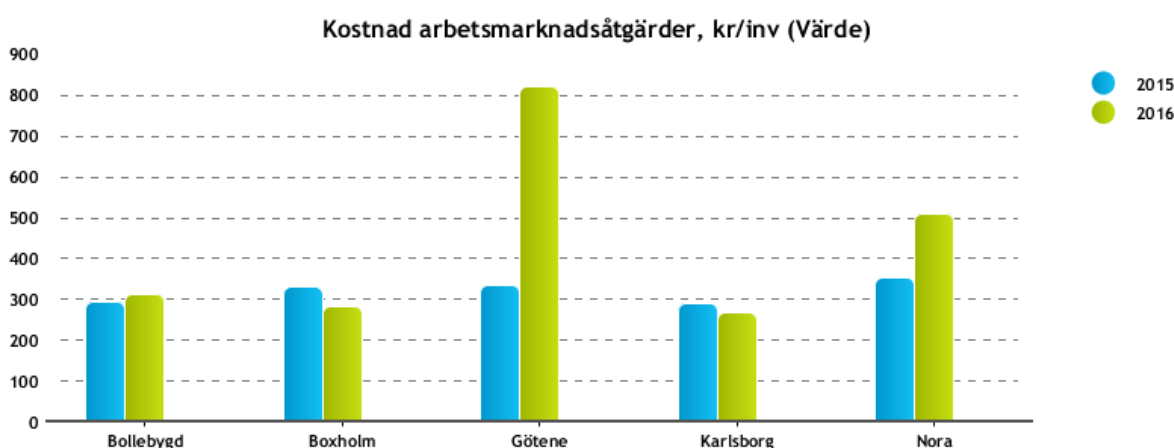


Figur 4, Invånare som någon gång under året erhållit ekonomiskt bistånd, andel (%) av befolkningen (Kolada, 2018).

Andelen individer som någon gång under ett år erhållit ekonomisk bistånd ligger relativt bra och stabilt i Götene. De kommuner som denna parameter har jämförts med är lika Götene när det gäller invånarantal och har strukturerats. Medelvärdet för samtliga kommuner inom denna grupp ligger på 3.3 %. Det betyder att de kommuner som finns med i denna jämförelse och som ligger i Skaraborg ligger högre än medelvärdet.

## 2.5 Arbetsmarknadsenheten (AME)

AME - Trädgårdstjänst är en enhet vars syfte är att hjälpa individen till egen försörjning genom antingen arbete eller studier. Verksamheterna sker både individuellt och i grupp. Enheten har väl etablerad samverkan med andra myndigheter, näringsliv och verksamheter såsom Arbetsförmedlingen, Försäkringskassan, Samordningsförbundet, Nils-Tolsgårdens kooperativ m.fl. Inom Trädgårdstjänst finns verksamhetsområden som kan förbereda individer för den reguljära arbetsmarknaden.



Figur 5, Kostnader arbetsmarknadsåtgärder kr/invånare (Kolada, 2018)

AME är ingen lagstadgad verksamhet utan ska ses som ett komplement till Arbetsförmedlingen och det är därför av vikt att kostnaderna hålls på en rimlig nivå. Verksamheten har om den

lyckas med sitt uppdrag ett socioekonomiskt perspektiv vilket är ett av socialnämndens mål. I de framräknade kostnaderna ingår personal på arbetsmarknadsverksamheten och arbets sökande som deltar i arbetsmarknadsåtgärder eller som fått kommunala anställningar, vilka erbjuds i syfte att mildra verkningarna av arbetslöshet. Även kommunens kostnader för arbetsmarknadsinsatser inom samordningsförbund ingår. Urvalskriteriet för jämförelsekommunerna är de som låg närmast i kostnader av ett spann på 20 kommuner.

Götene kommuns kostnader för arbetsmarknadsåtgärder ligger på en genomsnittsnivå av de kommuner som jämförts under 2015. Däremot sticker Götene ut ordentligt 2016, där summan nästan tredubblas. Vid en närmare granskning som rör kommunerna i närområdet ser det likadant ut för alla. Förklaringen är de två projekten Level Up och DUA (Delegationen unga till arbete). Level up är ett projekt som bedrivs tillsammans med Samordningsförbundet Västra Skaraborg, deltagande kommuner är Götene, Lidköping, Skara, Vara och Essunga. Projektet riktar sig till personer mellan 20-29 år och löper över tre år, 2016-18. Level up vänder sig till personer som står långt ifrån studier eller arbetsmarknad. DUA riktar sig till ungdomar 16-24 år bosatta i Götene kommun som varken går i skolan eller arbetar. Verksamhet har bedrivits i samverkan med Arbetsförmedlingen i Skara och Lidköping samt med kommunens aktivitetsansvar (KAA).

## 2.6 Integration

Integrationsgruppen inkluderar mottagningsenhet för kommunanvisade nyanlända, myndighetsutövning ensamkommande barn/ungdomar (EKB) samt boendestöd för ensamkommande unga. Integrationsgruppen är en verksamhet vars syfte är ta emot och ge nyanlända god introduktion i det svenska samhället. Verksamheten ska främja god integration för ensamkommande barn och ungdomar samt nyanlända flyktingar så att den enskilde så snart som möjligt kan bli självförsörjande samt leva ett självständigt och meningsfullt liv.

Insatserna ges huvudsakligen enligt Lag om kommunens bostadsförsörjningsansvar och Socialtjänstlagen (SoL). I enstaka ärenden används även Lagen om vård av missbrukare (LVM) och Lagen med särskilda bestämmelser om vård av unga (LVU).

## 3 Omvärldsanalys

Världen omkring oss förändras, den ser inte ut som förut. Globalisering, urbanisering, migration, individualisering och därpå kriser av olika slag – det är mycket som händer. Hur påverkar händelser i vår omvärld Götene kommun och sektor omsorg?

Sektor omsorg har och står inför många utmaningar; befolkningen åldras, stora pensionsavgångar, svårigheter att rekrytera personal, ökad konkurrens, integration av nyanlända, ny teknik och IT, ökade krav på kompetens och att färre ska försörja fler, listan kan göras lång. För att möta dessa utmaningar har socialnämnden i november 2017 genomfört en omvärldsspaning och analys utifrån ett antal trender som sektor omsorg påverkas och kommer att påverkas av.

Omvärldsanalysen genomfördes med hjälp av SKL:s (Sveriges kommuner och Landsting) verktyg för omvärldsbevakning och rapporten ”Vägval för framtiden, utmaningar för det kommunala uppdraget mot år 2025”, ett faktamaterial som sammanfattar trender som SKL bedömt påverka det kommunala uppdraget. Av dessa trender valde socialnämnden ut sju trender som ansågs påverka sektor omsorg mest och hur vi kan möta dem. Dessa trender är:

1. Förändrade krav på välfärden
2. Ökad polarisering av inkomster, hälsa och åsikter
3. Generationsskifte, behov av arbetskraft
4. Ökat antal nyanlända
5. Ökad brist på chefer
6. Ökat teknikstöd inom hälso- och sjukvård samt omsorg
7. Näringslivet mer aktivt i samhällsbygget

### 3.1 Förändrade krav på välfärden

Människor ställer allt högre krav på kvalitet och tillgänglighet. Man förväntar sig att hitta information om allt och alla, var man än är, och informationen ska dessutom vara enkel och användarvänlig. Ärenden av olika slag ska kunna utföras enkelt och säkert via nätet vid den tidpunkt man själv väljer. Människor vill vara med och välja hur deras behov ska tillgodoses och kraven på transparens ökar. Detta innebär att kompetenskraven höjs på personalen och vi måste också säkerställa kvalitet och rättssäkerhet för grupper som inte har resurser eller möjlighet att göra egna aktiva val.

#### Utmaningar för sektor omsorg

- Viktigt att möta de ökade kraven från medborgarna med ökad kunskap och kompetens i verksamheten.
- Tillgänglighet ger den enskilde en ökad och snabbare samhällsservice. Risker är att den enskilda individen är tillgänglig större delen av dygnet vilket kan resultera i en ökning av psykisk ohälsa, nätmobbing, social isolering och stressrelaterade sjukdomar.
- Medborgare tar även ett allt mindre eget ansvar för sin situation och/eller problematik.
- En utmaning som socialnämnden ser framöver är att få medborgarna delaktiga i samhällsutvecklingen och inte enbart i specifika frågor som rör dem själva.

Arbetsmodeller som vi ser av vikt att fortsätta arbeta med är medarbetardialog och fokusgrupper.

- Teknik bör ingå i utbildningar för att öka kunskapsnivåerna då allt blir mer digitaliserat i samhället. Genom att utveckla den digitala servicen ger vi nya möjligheter att skapa nätverk.
- Hot- och våld från medborgare tenderar att öka då deras förväntade krav på välfärden inte blir verkställda enligt deras önskemål
- Antalet äldre ökar och därmed behovet av bland annat trygghetsboende för äldre. Fler trygghetsboenden behövs, likaså personal som finns tillgängliga dygnet runt.

### 3.2 Ökad polarisering av inkomster, hälsa och åsikter

De ekonomiska klyftorna växer mellan äldre och yngre förvärvsaktiva, sammanboende och ensamstående föräldrar, de som har arbete och de som står utanför arbetsmarknaden. Ökande inkomstskillnader och boendesegregering innebär en polarisering av människors tillgång till socialt och kulturellt kapital. En tuffare arbetsmarknad och osäkerhet om framtiden stressar många ungdomar, men detta är en grupp som också sätter väldigt stor press på sig själva och som påverkas och mår dåligt av de mer eller mindre outtalade förväntningar som förmedlas via till exempel reklam. I Götene kommun märks detta genom att den psykiska ohälsan och ungdomsarbetslösheten är hög samt att det råder brist på bostäder.

#### Utmaningar sektor omsorg

- Utveckla det förebyggande arbetet för barn i tidig ålder och deras föräldrar.
- Tätare samarbete mellan barn- och utbildningsnämnden och socialnämnden.
- Behov av mer kunskap inom kommunal verksamhet kring människors levnadsförutsättningar. Viktigt att bevara familjecentralen där man arbetar med barn i tidig ålder och deras föräldrar.

### 3.3 Generationsskifte, behov av arbetskraft

Generationsskiftet påverkar samhället på många sätt. Rekordgenerationen 40-talisterna som har satt ett stort avtryck på dagens samhälle har börjat gå i pension, medan yngre generationer med delvis andra värderingar tar över. Detta märks i Götene kommun framförallt inom yrkesgrupperna; omvårdnadspersonal, socialsekreterare, sjuksköterskor och chefer. Det är stor rörlighet på arbetsmarknaden och det i sin tur gör att lönekraven ser annorlunda ut jämfört med tidigare. Bristen på undersköterskor är ett orosmoment då det handlar om behov av många inom samma yrkesfunktion.

#### Utmaningar för sektor omsorg

- Nyanlända måste integreras bättre då det finns ett stort behov av arbetskraft inom kommunala jobb. Det saknas enkla jobb.
- Socialnämnden behöver satsa på mer teknik för att öka självständigheten hos brukare och locka omvårdnadspersonal till kommunen.
- Det ökade teknikstödet inom äldre- och handikappomsorgen kan vara ett sätt att locka yngre personer till yrket.

- Socialnämnden kommer att behöva arbeta för att de medarbetare som arbetar inom kommunal förvaltning trivs och upplever en vidareutveckling i sin yrkeskompetens för att sprida ett gott rykte om Götene kommun som en bra arbetsgivare.
- Det behövs fungerande allmänna kommunikationer för de som saknar körkort.

### 3.4 Ökat antal nyanlända, integration

Vår tids stora utmaning kallas den i Sverige - integrationen av alla de nyanlända som får beslut om att stanna i Sverige. Götene kommun hade som mest ett 150-tal ensamkommande barn utplacerade på boenden år 2016. Idag finns inga boenden i kommunen utan de 40-talet ensamkommande barn som finns kvar är placerade i familjehem, stödboende eller placerade i HVB-hem. Det är en stor utmaning att hitta arbete och en meningsfull vardag för de nyanlända. Brister i utbildning och det svenska språket är ett hinder i att rekrytera till de yrken där det saknas personal.

#### Utmaningar för sektor omsorg

- Etableringstiden måste användas till att aktivt integrera varje nyanländ till att i möjligaste mån bli självförsörjande efter två år för att undvika försörjningsstöd.
- Det finns ett stort behov av arbetskraft inom kommunala jobb, men även inom andra branscher i Götene. Socialnämnden måste ta tillvara de nyanlända för arbeten inom exempelvis äldreomsorgen och arbeta på ett aktivt sätt med att integrera dessa personer in i arbetena.
- Det behövs mötesplatser för att de nyanlända ska träffa svenskar och lära sig prata svenska. Svenska för invandrare (SFI) och Språkintröduktion (IM) är avgörande för språkutvecklingen. Större möjligheter behövs att ställa krav på språkkunskaper för att kunna ta ett arbete.
- Processtiderna måste kortas. Därför måste integreringen starta från dag 1. För att klara detta gäller det att ha en plan som följs upp kontinuerligt och med målet att vara slutförd inom cirka två år
- Stora svängningar påverkar den enskilda kommunen, exempelvis flyktingvågen. Det är viktigt att vi är flexibla och möter de nyanlända från olika nationaliteter för att lära av varandra.

### 3.5 Ökad brist på chefer

På grund av pensionsavgångar och ökad efterfrågan på välfärdstjänster kommer det att uppstå stora rekryteringsbehov inom välfärdssektorn, framförallt förutspås det bli brist på chefer.

Få unga akademiker anger kommunerna eller landstingen som sin drömarbetsgivare. Många chefer, både i den privata och i den offentliga sektorn, känner att kraven på dem har ökat.

Unga vill i allt högre utsträckning bli specialister eller experter snarare än chefer och talar hellre om personlig utveckling än om karriär. I Götene kommun märks detta genom att det varit mycket svårt att rekrytera chefer under det senaste året. Det är få sökande som svarar upp till de kompetenskrav som ställs.

## Utmaningar för sektor omsorg

- Sektor omsorg kommer i en allt mer ökad konkurrens på arbetskraft behöva arbeta aktivt för att vara en attraktiv kommun att arbeta i.
- Sektor omsorg behöver finnas med i en förebyggande rekryteringsprocess i kontakt och samverkan med högskolor och universitet.
- Socialnämnden behöver se över och ta ansvar för chefernas arbetsituation och renodla chefernas arbetsuppgifter. Det är viktigt att det blir en tydlighet i chefernas uppdrag där mätbara mål sätts. Cheferna behöver också få inspiration och vidareutbildning, för att ge ökad tillfredsställelse i jobbet.

## 3.6 Ökat teknikstöd inom hälso- och sjukvård samt omsorg

Informations/och kommunikationsteknologin kommer att bli allt viktigare i samhället.

Teknikutvecklingen går snabbt framåt när det gäller hjälpmedel av olika slag. Det finns stora fördelar för individen men också en risk för segregering för dem som inte kan ta till sig eller har råd med den nya tekniken. Detta kräver att Götene kommun förbereder sig och hänger med i teknikutvecklingen och att personalen får kompetensutveckling för framtida behov. Hur kan vi dra nytta av ny teknik för att effektivisera när vi blir färre som ska ta hand om fler? Vad kostar det? Och hur ska vi prioritera?

## Utmaningar för sektor omsorg

- Vi måste få in mer teknik i välfärden för att klara av välfärden framåt.
- Socialnämnden behöver prioritera IT-budgeten för utveckling av ny teknik och IT-frågor.
- Många fler äldre bor kvar hemma. Viktigt att presentera förslag om olika tekniska hjälpmedel tidigt för att få acceptans. Tekniska hjälpmedel ökar självständigheten för äldre och personer med funktionsnedsättning.

## 3.7 Näringslivet mer aktivt i samhällsbygget

Små och medelstora företag behöver lokal förankring. Studier visar att ett gott samspel mellan den privata och den offentliga sektorn ofta är en starkt bidragande kraft till en god lokal och regional utveckling. I Götene kommun märker vi att näringslivet visar ett stort engagemang och intresse för samverkan med kommunen när det gäller arbetskraft. Det är viktigt att vi även fortsättningsvis tar tillvara den goda samverkansandan för att skapa fler arbetstillfällen för sektor omsorgs målgrupper.

## Utmaningar för sektor omsorg

- Ungdomar samt nyanlända behöver komma ut i arbetslivet. Vi behöver matcha företagets behov med kompetensen hos ungdomar och nyanlända.
- Viktigt att arbeta tillsammans med näringslivet för att skapa möjligheter till arbetstillfällen för personer med funktionsnedsättning.

## 4 Socialnämndens politiska mål och indikatorer för år 2019-2022

För att politiskt och verksamhetsmässigt kunna utveckla, utvärdera och analysera kommunens samhällsservice gentemot gällande politik redovisar kommunens politiska program ett antal mål och indikatorer.

Det konkreta arbetet med socialnämndens mål sker i respektive verksamhets handlingsplan enligt målstyrningsprocessen i det politiskt antagna *Ledningssystemet politisk målstyrning och systematiskt kvalitetsarbete för hållbar utveckling*.

De politiska målen beskriver olika områden som socialnämnd anser viktiga att uppnå. Redovisade indikatorer beskriver önskvärda resultat på uppställda mål för den samhällsservice som det politiska programmet handlar om. Det kan exempelvis gälla verksamhetens kvalitet, effektivitet eller medborgares upplevelse av kommunens service.

### Socialnämndens mål

Socialnämndens intentioner med de politiska målen är att den enskilde ska känna trygghet och ha inflytande samt vara delaktiga i de insatser de får. De ska känna att deras vardag är meningsfull och att de genom bland annat välfärdsteknik och E-tjänster får förutsättningar att bli mer oberoende och självständiga. För att motverka utanförskap och arbetslöshet ska socialnämnden ha ett socioekonomiskt perspektiv och verka för en hållbar utveckling.

För att detta ska uppnås är det viktigt att ta tillvara varje medarbetares initiativrikedom, kreativitet och ansvarstagande. Socialnämnden ska vara en attraktiv arbetsplats där medarbetarna erbjuds ett hållbart arbetsliv. Tillsammans kan vi skapa en verksamhet i toppklass för de som vi är till för.

För det politiska programmet för sektor omsorg gäller dessa mål och indikatorer:

### 4.1 Mål för en meningsfull vardag

Alla brukare inom socialnämndens verksamheter ska erbjudas en meningsfull vardag.

#### Indikatorer

##### *Alla verksamheter*

- Det ska finnas mötesplatser för alla åldrar i sektor omsorg.

##### *Äldreomsorg*

- Andelen brukare inom särskilt boende som är nöjda med de aktiviteter som erbjuds på boendet ska öka från 66 % till 80 % fram till 2022.
- Upplevelsen att inte besväras av ensamhet i särskilt boende ska öka från 34 % till 50 % fram till 2022.
- Upplevelsen av att inte besväras av ensamhet i hemtjänsten ska öka från 45 % till 55 % fram till 2022.
- Antal hemlösa per 10 000 invånare ska minska från 18,1 till 11,0 fram till 2022.



## 4.2 Mål för att motverka utanförskap och arbetslöshet

Sektor omsorg har ett socioekonomiskt perspektiv för att motverka utanförskap och arbetslöshet.

### Indikatorer

#### *Individ- och familjeomsorg*

- Andel personer som någon gång under året erhållit ekonomiskt bistånd ska vara maximalt 3,6 % och helst minska fram till 2022.
- Andel barnfamiljer med långvarigt ekonomiskt bistånd ska vara maximalt 1,2 % och helst minska fram till 2022.
- Andel unga vuxna med ekonomiskt bistånd ska minska från 9,5 % till 8,5 % fram till 2022.
- Ej återaktualiserade ungdomar ett år efter insats ska öka från 73 % till 85 % fram till 2022.
- Utbetalat ekonomiskt bistånd på integration ska minska från 206 000 kr/mån till 150 000 kr/mån.

#### *AME Integration*

- Alla (100 %) personer som remitterats till AME ska erbjudas att medverka i någon form av arbets- eller studieorienterad insats för utveckling och välbefinnande
- Andel långtidsarbetslösa (minst 6 mån) 16-24 år ska vara maximalt 5 % fram till 2022.
- Fler samverkansmöten med näringslivet för att få ut fler i arbete och sysselsättning. AME ska delta i minst 75 % av alla frukost- och lunchmöten med näringslivet.

## 4.3 Mål för välfärdsteknik och e-tjänster

Användningen av välfärdsteknik och e-tjänster ska öka för brukarens självständighet och effektivare arbetsmetoder.

### Indikator

#### *Alla verksamheter*

- Antalet nya välfärdstekniklösningar och e-tjänster ska öka med minst två per år inom områdena äldreomsorg, funktionshinder och individ- och familjeomsorg fram till 2022.

## 4.4 Mål för trygghet

Brukarna upplever trygghet med sektor omsorgs insatser.

### Indikatorer

#### *Äldreomsorg*

- Andelen brukare i särskilt boende som känner sig trygga ska vara minst 98 % och helst öka fram till 2022.
- Andelen brukare i hemtjänst som känner sig trygga ska vara minst 93 % och helst öka fram till 2022.
- Antalet olika personal som besöker en brukare med hemtjänst under en 14 dagarsperiod ska minska från 11 till 9 personal i genomsnitt fram till 2022.

- Väntetiden till särskilt boende ska minska från 156 dagar till högst 60 dagar i genomsnitt fram till 2022.
- Behovet av trygghetsboenden för äldre ska vara tillgodosett fram till 2022.
- Andelen brukare i särskilt boende som tycker att de får ett bra bemötande av personalen ska öka från 96 % till 98 % fram till 2022.
- Andelen brukare i hemtjänst som tycker att de får ett bra bemötande av personalen ska vara minst 98 % fram till 2022.

#### *Funktionshinderområdet*

- Andelen funktionsnedsatta som anger att de känner sig trygga i sitt boende och sin omgivning ska öka från 83 % till 90 % fram till 2022.
- Andelen funktionsnedsatta som anger att personalen bryr sig om dem ska vara 100 % fram till 2022.

#### *Individ- och familjeomsorg*

- Andelen brukare inom individ- och familjeomsorgen som anger att socialsekreteraren visar förståelse ska vara minst på 90 % fram till 2022.

## 4.5 Mål för inflytande och delaktighet

Brukaren upplever att de har inflytande och känner sig delaktiga i de insatser som ges.

### Indikatorer

#### *Alla verksamheter*

- Andelen brukare som varit delaktiga i sin genomförandeplan inom äldreomsorgen, funktionshinder och individ- och familjeomsorgen ska öka till 100 % fram till 2022.

#### *Äldreomsorg*

- Andelen brukare i särskilt boende som tycker att personalen tar hänsyn till deras egna åsikter och önskemål ska öka från 88 % till 90 % fram till 2022.
- Andelen brukare i hemtjänsten som tycker att personalen tar hänsyn till deras egna åsikter och önskemål ska öka från 93 % till 95 % fram till 2022.

#### *Funktionshinderområdet*

- Andelen funktionsnedsatta som anger att de får bestämma om saker som är viktiga för dem ska öka från 75 % till 90 % fram till 2022.

#### *Individ- och familjeomsorg*

- Andelen brukare inom individ- och familjeomsorgen som anger att socialsekreteraren efterfrågar den enskildes synpunkter ska öka från 76 % till 85 % fram till 2022.

## 4.6 Mål för en attraktiv arbetsplats och ett hållbart arbetsliv

Sektor omsorg är en attraktiv arbetsplats och verkar för ett hållbart arbetsliv.

### Indikatorer

*Alla verksamheter*

- Medarbetare som sprider ett gott rykte om sin arbetsplats ska öka från 7 till 40 i index fram till 2022.
- Personalomsättningen ska minska från 17,4 % till 11 % fram till 2022.
- Medarbetare som upplever ett gott ledarskap ska öka från 3,05 till 3,3 fram till 2022. (skala 1-4).  
Nöjdmedarbetarindex ska öka från 71 till 80 fram till 2022.
- Medarbetarna som upplever att de utvecklas i sitt yrke ska öka från 2,95 till 3,1 fram till 2022. (skala 1-4).
- Medarbetarna som upplever att de har en bra psykisk arbetsmiljö ska vara minst 3,25 % (skala 1-4) och helst öka fram till 2022.
- Sjukfrånvaron ska minska inom alla verksamheter från 8,3 % till 6 % fram till 2022.

## 5 Sammanfattning

Det socialpolitiska programmet ska tydliggöra den politiska viljeinriktningen och ge verksamheterna stöd i deras fortsatta utveckling. Socialnämnden har i en omvärldsanalys identifierat sju trender som medför olika utmaningar för sektor omsorg; förändrade krav på välfärden; ökad polarisering av inkomster, hälsa och åsikter; generationsskifte, behov av arbetskraft; ökat antal nyanlända; ökad brist på chefer; ökat teknikstöd inom hälso- och sjukvård samt omsorg och näringslivet mer aktivt i samhällsbygget

Genom mål och indikatorer för verksamheten sätts riktningen för hur sektor omsorg ska utvecklas och möta dessa utmaningar. Socialnämndens intentioner med de politiska målen är att den enskilde ska känna trygghet och ha inflytande samt vara delaktiga i de insatser de får. De ska känna att deras vardag är meningsfull och att de genom bland annat välfärdsteknik och E-tjänster får förutsättningar att bli mer oberoende och självständiga. För att motverka utanförskap och arbetslöshet ska socialnämnden ha ett socioekonomiskt perspektiv och verka för en hållbar utveckling.

För att detta ska uppnås är det viktigt att ta tillvara varje medarbetares initiativrikedom, kreativitet och ansvarstagande. Sektor omsorg ska vara en attraktiv arbetsplats där medarbetarna erbjuds ett hållbart arbetsliv.

### Kompetensförsörjning

Sektor omsorg står inför stora utmaningar framåt. Behovet av personal är redan idag stort och det kommer fortsättningsvis att öka då trenden är ökade krav på välfärden och en ökande äldre befolkning. Det är stora pensionsavgångar, och det är svårigheter att rekrytera chefer, socionomer, sjuksköterskor och undersköterskor. Det är stor rörlighet på arbetsmarknaden och det i sin tur gör att lönekraven ser annorlunda ut jämfört med tidigare. Bristen på undersköterskor är ett orosmoment då det handlar om behov av många inom samma yrkesfunktion. För att möta detta behöver verksamheten arbeta med målen att vara en attraktiv arbetsplats och att skapa ett hållbart arbetsliv för de anställda, men även med att möjliggöra för fler att få arbete inom sektor omsorg genom till exempel integration av nyanlända och verksamhet som motverkar utanförskap och arbetslöshet. Välfärdsteknik och e-tjänster kan vara ett sätt att avlasta och effektivisera verksamheten.

Den höga sjukfrånvaron är också en utmaning som hänger samman med bland annat brist på personal, ökade krav på välfärden och arbetsituationen för chefer. Socialnämnden har satt en bra psykisk arbetsmiljö och en minskad sjukfrånvaro som indikatorer för målet att vara en attraktiv arbetsplats och att verka för ett hållbart arbetsliv. I omvärldsanalysen ses det som en utmaning för sektorn att se över situationen för chefer, exempelvis genom att göra chefsområdena mindre för att på så vis ge förutsättningar att vara en mer närvarande chef som kan se och bekräfta sina medarbetare.

### Bostadsbrist

En annan utmaning handlar om den bostadsbrist som råder i kommunen och det påverkar alldeles särskilt sektor omsorg. Det blir allt fler äldre i vår kommun som har behov av särskilt boende (äldreboende) och trygghetslägenheter. Därför har socialnämnden som mål att behovet av trygghetsboende ska tillgodoses och att väntetiden till särskilt boende ska minskas. Om äldre

ges en möjlighet att byta boende så kan hus och lägenheter som idag innehas av äldre frigöras, vilket skulle få fart på arbetsmarknaden så att fler kan flytta till Götene. Det finns en del yngre som vill ha eget boende och kommunen saknar mindre lägenheter. Idag köar drygt 200 i det kommunala bostadsbolaget för att få en bostad. Möjligheten att bo och arbeta i Götene är också viktig för att möta behovet av arbetskraft.

Verksamheten har ett mål att arbeta utifrån ett socioekonomiskt perspektiv för att motverka utanförskap och arbetslöshet som också påverkas av bostadsbristen. Götene kommun har ett antal hemlösa med social och/eller psykiatrisk problematik som verksamheten inte hittar tak över huvudet till. Denna målgrupp behöver inte bara bostad utan också ett stöd i sin vardag för att fungera.

## Integration

Flyktingsituation är ytterligare en utmaning för kommunen. Det kommer att behövas arbetskraft och kommunens föreningar kommer behöva föreningsmänniskor, så denna utmaning kan och behöver hela samhället sluta upp till.

Det är svårt att planera för hur många barn och unga som kommer varje år. När det kommer många på en gång är det svårt att ge möjligheterna för en bra integration och det är en utmaning att hitta arbete och en meningsfull vardag för de nyanlända. Verksamheten har som mål att motverka utanförskap och arbetslöshet och en del av det är att arbeta med integrationen. Målet är att en bra integration ska ske och att det gör så att kommunen får behålla de nyanlända, både vuxna och ensamkommande barn och unga, i kommunen. Sektor omsorg ska vara en attraktiv arbetsplats och det inbegriper förmågan att ta till vara på de nyanlända som resurs. Brister i utbildning och det svenska språket är ett hinder i att rekrytera till de yrken där det saknas personal. Utbildning och förmågan att kommunicera på svenska behövs för att uppfylla målet att brukarna upplever trygghet med sektor omsorgs insatser.

## Motverka utanförskap och arbetslöshet

Omvärldsanalysen visar att det finns flera områden som innebär risker för individen att hamna i utanförskap. Det handlar om ökande ekonomiska klyftor, svårigheter att hitta bostad, en tuffare och mer osäker arbetsmarknad, psykisk ohälsa och bristande integration. En god samverkan med näringslivet är viktigt för att motverka detta, liksom tidigare nämnda insatser för att främja integration och möjligheten till en egen bostad. Socialnämnden arbetar socioekonomiskt med ett antal indikatorer för individ- och familjeomsorgen samt arbetsmarknadsenheten för att möta denna utmaning. Verksamheten har också målet att erbjuda alla brukare en meningsfull vardag, genom bland annat mötesplatser för alla åldrar och insatser mot hemlöshet, vilket också bidrar till att motverka utanförskap.

## Digitalisering - välfärdsteknik och e-tjänster

Teknikens framfart är en utmaning som är både på gott och ont. Det är lätt att bli förblindad av den digitala och tekniska utvecklingen. Det kan det hjälpa oss när vi blir färre som ska ta hand om fler, men det gäller att kunna avgöra vad som är de rätta investeringarna som blir kostnadseffektiva och fungerar som en hjälp i verksamheten. Digitaliseringen kan också öka brukarnas självständighet, liksom innebära en möjlighet till ett ökat inflytande och delaktighet

och bidrar på så sätt till att uppfylla sektor omsorgs mål inom dessa områden. Samtidigt finns en risk för segregering för dem som inte kan ta till sig eller har råd med den nya tekniken.

## 6 Förklaringar på begrepp och förkortningar

|   |  |
|---|--|
| <b>Barnfamiljer med långvarigt ekonomiskt bistånd</b> | Barn under 18 år som ingår i ett hushåll, långvarigt ekonomiskt bistånd avser 10-12 månader under året   |
| <b>Boendestöd</b>                                     | Personer med psykisk funktionsnedsättning kan erhålla <i>boendestöd</i> i form av omvårdnad och aktiva insatser i boendet, enligt socialtjänstlagen  |
| <b>Ekonomiskt bistånd</b>                             | Ekonomiskt bistånd är ett stöd som du kan få från din kommun om du har ekonomiska problem  |
| <b>Ej återaktualiserade ungdomar</b>                  | Ungdomar som inte har kommit tillbaka inom ett år efter avslutad insats inom individ och familjeomsorgen   |
| <b>E-tjänster</b>                                     | En service som medborgare kan använda för att uträtta olika ärenden som de har hos en offentlig myndighet. Denna service tillhandahålls som en elektronisk tjänst och erhålls till exempel med hjälp av en dator, mobiltelefon |
| <b>Hemlösa</b>  | Omfattar personer med svenskt medborgarskap och personer som har tillfälligt eller permanent uppehållstillstånd i Sverige och som befann sig i hemlöshet   |
| <b>Indikator</b>                                      | Beskriver vilket resultat vi vill uppnå och används i uppföljningen av hur väl målen har uppnåtts  |
| <b>Integration</b>                                    | Med <i>integration</i> menas den process som människor från andra kulturer genomgår för att anpassa sig till majoritetssamhället, t.ex. när en människa kommer från ett annat land till Sverige                                |
| <b>Intern kvalitetsgranskning</b>                     | Intern årlig uppföljning av ett antal frågor och mått på verksamhetens kvalitet  |
| <b>KKiK</b>   | (Kommunens Kvalitet i Korthet) Redovisning av ett antal mått i ett övergripande perspektiv som är av stort intresse för invånarna. Måtten beskriver kommunens kvalitet och effektivitet i jämförelse med andra kommuner        |
| <b>KOLADA</b>   | (Kommun- och Landstingsdatabas) I <i>KOLADA</i> ges en samlad ingång till nyckeltal om resurser, volymer och kvalitet i kommuners och landstings alla verksamheter.  |
| <b>Långtidsarbetslösa</b>                             | Personer som varit öppet arbetslösa eller i program med aktivitetsstöd i minst sex månader   |
| <b>NMI</b>  | (Nöjd Medarbetar Index) Mått för att mäta hur nöjda medarbetarna är.   |



|                                    |  |
|------------------------------------|--|
| <b>Personalkontinuitetsmätning</b> | Mätning av antalet olika som besöker en äldre person med hemtjänst under en 14-dagarsperiod  |
| <b>Remittera</b>                   | Översända  |
| <b>Socioekonomiskt perspektiv</b>  | Samhällsekonomiskt perspektiv utifrån ekonomiskt och mänsklig lönsamhet  |
| <b>Unga vuxna</b>                  | Avser här personer mellan 18-24 år   |
| <b>Välfärdstekniklösningar</b>     | Välfärdsteknik är digital teknik som gör att en person som löper risk att få en funktionsnedsättning kan behålla eller öka sin trygghet, aktivitet, delaktighet och självständighet. |
| <b>Väntetid särskilt boende</b>    | Väntetid i snitt (dagar) för att få plats på ett äldreboende från ansökan till erbjudande om plats   |