



Götene kommun

Götene kommun

Delårsrapport 2017-08-31



Sammanfattning

Delårsrapporten omfattar all kommunal verksamhet och kommunala bolag/kommunalförbund. Rapporten är indelad i tre huvuddelar. Den första delen är förvaltningsberättelsen. Den andra delen avser Götene kommun med finansiell analys, balans och resultaträkning samt presentation av nämnder. I den tredje delen redovisas Götene kommuns bolag/kommunalförbund.

Innehållsförteckning

| | |
|---|----|
| A. Förvaltningsberättelse | 5 |
| 1. Omvärldsanalys | 5 |
| 2. Drift och investeringsredovisning..... | 6 |
| 3. Personalanalys | 12 |
| B Götene kommun..... | 19 |
| 1. Kommunfullmäktiges strategiska mål..... | 19 |
| 2. God ekonomisk hushållning..... | 20 |
| 3. Resultat- och balansräkning..... | 22 |
| Kommunfullmäktige | 25 |
| Revisionsnämnd..... | 25 |
| Överförmyndare | 26 |
| Kommunstyrelsen..... | 27 |
| Barn- och utbildningsnämnd..... | 31 |
| Socialnämnd | 37 |
| Nämnden för Service och Teknik | 42 |
| Nämnden för Samhällsskydd mellersta Skaraborg | 44 |
| C. Götene kommuns bolag | 45 |
| AB GöteneBostäder | 45 |
| Götene Vatten & Värme AB..... | 47 |
| Medeltidens Värld AB | 51 |

| | |
|---------------------------------------|----|
| Destination Läckö-Kinnekulle AB | 53 |
| Kommunalförbundet Göliska IT | 54 |

A. Förvaltningsberättelse

1. Omvärldsanalys

Befolkningsutveckling 2017

Befolkningen i Götene kommun har under året minskat med 27 personer från årsskiftet fram till sista juni, då den uppgick till 13 248 invånare. Jämfört med den sista juni 2016 är det en ökning med 62 personer, då invånarantalet var 13 186. Befolkningsminskningen hittills i år beror både på ett negativt födelsenetto och flyttningsnetto.

Samhällsekonomi

I mitten av augusti kom Sveriges kommuner och landsting (SKL) med en ny skatteprognos för åren 2017-2020. Prognosen visar en fortsatt god utveckling för Sverige. Jämfört med den prognos SKL presenterade i april har endast marginella justeringar gjorts.

En mindre nedrevidering har gjorts för år 2017, då ökningstakten under första halvåret varit lägre än väntat för arbetade timmar, pensionsinkomster samt sjuk- och föräldrapenning. Trots detta har svensk ekonomi en fortsatt positiva utveckling där sysselsättningen och skatteunderlaget fortsätter växa i relativt snabb takt i år och nästa år. För helåret beräknas en BNP-ökning på 3,1 procent. Löneutvecklingen beräknas bli fortsatt dämpad.

Ökningstakten för skatteintäkter väntas avta successivt från den starka utvecklingen år 2016. Från och med 2019 förutses en skatteunderlagstillväxt som understiger genomsnittet för den tid som gått sedan millennieskiftet. Det beror framförallt på att ökningen av arbetade timmar upphör när konjunkturtoppen passeras.

2. Drift och investeringsredovisning

Drift, Götene kommun och dess helägda bolag

Nedan redovisas en sammanställning av Götene kommun och kommunens helägda bolag.

| Bolag mnkr | Netto | Årsprognos 2017 | Redovisning 2017-08-31 | Årsbudget 2017 | Avvikelse prognos mot budget |
|--------------------------|--------------|----------------------------|-----------------------------------|---------------------------|---|
| Götene kommun | | 15,1 | 53,4 | 7,9 | 7,2 |
| AB GöteneBostäder | | 0,6 | 3,3 | 0,6 | 0,0 |
| Götene Vatten & Värme AB | | 2,9 | 2,0 | 1,2 | 1,7 |
| Medeltidens Värld AB | | -0,1 | 0,0 | 0,0 | -0,1 |
| Götene Industrier AB | | 0,0 | 0,0 | 0,0 | 0,0 |
| Summa | | 18,5 | 58,6 | 9,7 | 8,8 |

Årsprognosen för kommunen och dess helägda bolag visar ett resultat på 18,5 mnkr och resultatet per den 31 augusti är 58,6 mnkr.

AB GöteneBostäder redovisar en prognos på 0,6 mnkr och ett resultat per den 31 augusti på 3,3 mnkr. GöteneBostäder har en högre uthyrningsgrad än tidigare och har även fått en delvis utbetalning av försäkringspengar för branden på Liljan 1. Branden har även bidragit med högre kostnader för byggnaden. Kostnaderna för ombyggnaden på ungdomslokalen på Helde 1:305 beräknas avvika från budget, men de ökade intäkterna beräknas balansera de ökande kostnaderna.

Götene Vatten & Värme AB redovisar en prognos på 2,9 mnkr och ett resultat per den 31 augusti på 2,0 mnkr. Stabilare drift för fjärrvärme har resulterat i lägre åtkomst av olja förklarar den största delen till den avvikande prognosen mot budget.

Medeltidens Värld AB redovisar en prognos på -0,1 mnkr och ett resultat per den 31 augusti på 0,0 mnkr. I bokslutet för 2013 gjordes en avsättning för återställande av parkområdet med 1,3 mnkr. Återställandet är ej slutförd och kvar av avsättningen finns 0,9 mnkr. Beslut om att en plan ska tas fram för återställande av nyttjad mark är taget av kommunstyrelsen 2017-08-16.

Götene Industrier AB redovisar en prognos på 0,0 mnkr och ett resultat per den 31 augusti på 0,0 mnkr. Kommunfullmäktige har beslutat om att fusionera de kommunala bolagen Götene Industrier AB och Medeltidens Värld AB.

Drift Götene kommun

| Nämnd/Styrelse mnkr | Årsprognos 2017 | Redovisning 2017-08-31 | Årsbudget 2017 | Avvikelse prognos mot budget |
|---------------------------------------|-----------------|------------------------|----------------|------------------------------|
| Nämnder | -703,6 | -437,1 | -695,2 | -8,4 |
| Skatteintäkter | 573,8 | 376,0 | 570,5 | 3,3 |
| Statsbidrag, utjämning mm | 154,9 | 118,8 | 151,1 | 3,8 |
| Finansnetto | 0,8 | 1,4 | -0,3 | 1,1 |
| Övrig finansiering | -10,8 | -5,7 | -18,2 | 7,4 |
| Resultat före extraordinära int/kostn | 15,1 | 53,4 | 7,9 | 7,2 |
| Extraordinära int/kostn | | | | |
| Resultat | 15,1 | 53,4 | 7,9 | 7,2 |

Prognosen per 2017-08-31 visar ett resultat på 15,1 mnkr. Det är 7,2 mnkr bättre än budgeterat och motsvarar 2,1 % av skatter och statsbidrag.

Prognos för nämnder visar ett underskott med 7,2 mnkr jämfört med budget. Barn- och utbildningsnämnden och Socialnämnden står för största underskotten med 3,0 mnkr respektive 7,8 mnkr. Barn- och utbildningsnämndens underskott beror till viss del på att det i förskolan är färre antal barn från andra kommuner som är placerade i Götene än budgeterat. Underskottet beror även på att kostnader för elever med särskilda behov är höga jämfört med budget. På Socialnämnden är det särskilt boende som står för det största underskottet där personalkostnaderna ökat till följd av hög sjukfrånvaro, hög vårdtyngd med behov av extra bemanning.

Prognosen för skatter och bidrag, +3,3 mnkr respektive +3,8 mnkr jämfört med budget, bygger på SKLs prognosverktyg utifrån cirkulär 17:42 som kom i augusti.

För finansnettot förväntas ett överskott, +1,1 mnkr, till följd av lägre och senarelagt lånebehov än budgeterat.

Prognos för Övrig finansiering är +7,4 mnkr. Främsta orsaken till överskottet är intäkter inom finansiering för realisationsvinst vid försäljning av fastigheter samt upplösning av reserv för volymkompensation för förändring i befolkningsstruktur som inte behöver utnyttjas. Ytterligare en orsak till överskottet är förändring av kapitalkostnader mellan åren 2016 och 2017. Kostnader för bortforsling och deponering av Rödfyr på -1,4 mnkr vid projektet Hällekis skola ligger med i prognosen för Övrig finansiering.

För 2017 har Götene kommun blivit tilldelade totalt 16,1 mnkr från välfärds miljarderna. Hittills har 1,4 mnkr fördelats till nämnder där Barn- och utbildningsnämnden fått 0,9 mnkr för hälsofrämjande utveckling och nämnden för

samhällsskydd mellersta Skaraborg fått 0,5 mnkr. Prognosen för kommunen med ett resultat på 15,1 mnkr bygger på att även resterande del av beloppet (14,7 mnkr) förbrukas under året.

Totalt värfärdsmiljarder 2015-2016 är 15,9 mnkr varav 10,2 mnkr är fördelat ut till nämnder.

Välfärdsmiljader 2015-2016

| | (mnkr) |
|--|-------------|
| Totalt värfärdsmiljarder 2015-2016 | 15,9 |
| Totalt fördelat till nämnder | 10,2 |
| varav integrationsenheten (resurs för anskaffning av bostäder) | 0,5 |
| varav upprustning skolgård Lundabyn | 3,5 |
| varav integrationsstrateg | 0,8 |
| varav Fritidungdom 2 x 0,75 tjänst | 0,7 |
| varav upprustning lekplats Lundsbrunn | 0,3 |
| varav trafiksäkerhet i Lundsbrunn | 0,2 |
| varav Parkering vid Lundabyn | 0,3 |
| varav Religionsvetarna | 0,5 |
| varav resursförstärkning föreningar inom integration | 0,2 |
| varav stöd till kulturområdet | 0,1 |
| varav avveckling Felix och Astra | 0,7 |
| varav familjebehandlare | 1,3 |
| varav integration 2015 | 1,2 |
| Ännu ej förbrukat | 5,7 |

Välfärdsmiljader 2017

| | (mnkr) |
|--|-------------|
| Totalt värfärdsmiljarder 2017 | 16,1 |
| Totalt fördelat till nämnder | 1,4 |
| varav BUN, hälsofrämjande skolutveckling | 0,9 |
| varav Samhällsskydd mellersta Skaraborg | 0,5 |
| Ännu ej förbrukat | 14,7 |

Att redovisat resultat per 2017-08-31 på 53,4 mnkr förväntas försämrats till 15,1 beror på att semesterlöneskulden är som lägst precis efter uttagen sommarsemester men förväntas öka under hösten allteftersom personalen tjänar in nya semesterdagar.

Investeringar

| mnkr | Årsprognos 2017 | Redovisning | | Årsbudget 2017 |
|----------------------------------|--------------------|-------------------|--|-------------------|
| | | jan - aug 2017 | | |
| Summa investeringar | 63,2 | 44,5 | | 106,8 |
| Kommunstyrelsen | 4,6 | 1,5 | | 31,0 |
| Ombyggnad Västerby | 0,0 | 0,0 | | 3,7 |
| Administrativt system | 0,5 | 0,0 | | 2,4 |
| Övr projekt Konsult & Admin | 0,5 | 0,3 | | 1,8 |
| Bredbandsnät | 0,8 | 0,0 | | 1,3 |
| Lundsbrunn GC-väg | 0,0 | 0,0 | | 1,4 |
| Trafiksituation 7-9 skola | 0,0 | 0,0 | | 1,3 |
| Utfart Lundängsvägen | 0,1 | 0,0 | | 2,1 |
| Nordskog-Källby koppling | 0,0 | 0,0 | | 1,0 |
| Nordskog | 0,3 | 0,1 | | 2,3 |
| Bostadsförsörjning | 0,3 | 0,0 | | 6,3 |
| Lokalgata Källby | 0,3 | 0,1 | | 2,2 |
| Gator och torg | 0,8 | 0,3 | | 0,8 |
| Kinnekullegården toalösn. | 0,0 | 0,0 | | 2,0 |
| Övriga projekt | 1,0 | 0,6 | | 2,5 |
| Barn- o utbildningsnämnd | 25,6 | 22,3 | | 31,2 |
| Hällekis skola | 25,4 | 22,1 | | 22,4 |
| Källby förskola | 0,0 | 0,0 | | 8,7 |
| Restaurangmiljö ombyggn | 0,2 | 0,2 | | 0,1 |
| Socialnämnd | 3,5 | 1,0 | | 9,6 |
| Skogsvägen korttids | 3,5 | 1,0 | | 9,5 |
| Inventarier AME | 0,0 | 0,0 | | 0,1 |
| Nämnd service och teknik | 29,5 | 19,7 | | 35,1 |
| Gator o Torg | 0,0 | 0,1 | | 0,0 |
| Lekplatser | 0,9 | 0,0 | | 0,9 |
| Ombyggn. Centralkök | 2,1 | 2,0 | | 2,1 |
| Tekniska åtgärder fastigheter | 9,2 | 5,9 | | 11,7 |
| Energieffektivisering | 2,0 | 0,3 | | 2,0 |
| Säkra fastigheter 2017 | 0,3 | 0,1 | | 0,3 |
| Gata-park projekt | 1,2 | 0,4 | | 1,9 |
| Komp Gata 17 | 1,0 | 0,0 | | 1,0 |
| Tillgänglighetsanpassning | 0,2 | 0,1 | | 0,2 |
| Komponenter fastighet | 3,2 | 2,0 | | 5,4 |
| Takkomponenter | 9,4 | 9,0 | | 9,7 |

Av årets investeringsbudget på 106,8 mnkr har 44,5 mnkr använts fram till sista augusti. Prognosen är att 63,2 mnkr kommer att investeras i år. Det motsvarar 59 %.

Kommunstyrelsen

Infrastruktur

Underhållsåtgärder i bredbandsnätet behövs ständigt. En del åtgärder för stambygget kommer att ske under året. När det gäller redundans mellan Hällekis och Källby, vilket är det stora behovet, så undersöks alternativ till att bygga i egen regi. Det som planeras för hösten är redundans inom Götene tätort för att skapa säker drift.

GC-väg i Lundsbrunn kommer inte att genomföras enligt beslut i KS. I projekt trafiksituation 7-9 skolan har flera åtgärder gjorts tidigare. Sannolikt kommer resterande åtgärder planeras under hösten 2017 och genomföras 2018, inga beslut om ytterligare åtgärder är dock fattade ännu. Lösning är beslutad gällande trafiksituationen vid Lundängsvägen/Preem/Rasta. Dock krävs också vissa insatser för att stänga av befintlig väg.

Bostadsförsörjning

Tomtförsäljning och husbyggnation pågår i Nordskog 3a. I området pågår också renovering av VA-ledningar året ut. Återstår gör vissa kringarbeten i området. Förberedelse för de två tomterna på Badvägen i Källby är gjord. Dock har Parkslide hittats på tomterna. Bekämpning pågår men försäljning måste avvakta. Projektering av Nordskog 3 b-c har beslutats och börjat förberedas. Projekteringen kommer att påbörjas i höst. Ny lekplats i Nordskogsområdet är påbörjad, görs klar under våren 2018. Arbete med exploatering i Sofiestrand pågår, i listan kallad lokalgata Källby. Projektering är klar och upphandling av entreprenör pågår.

Markinköp

Samtal kring kommande markaffärer är ännu ej startade.

Övrigt

Enstaka efterarbeten på ny Entrémiljö för Centrumhuset återstår. Detta går också ihop med arbetet med parkytan och ny utsmyckning. Ny utsmyckning finansieras av projekt Centrumutveckling och Torget 2c.

Byggnation av gångstråk i skogsplanteringen i östra Götene är klart. Detta har blivit betydligt dyrare än beräknat på grund av att mer grus än beräknat behövs och gruset behöver köras ut i mindre omgångar utifrån att bron inte klarar stora volymer.

Upprustning av lekplats i Gössäter sker under hösten. Ombyggnation för småbarnslek på Solbacken pågår. Toa vid Kinnekullegården kommer att verkställas genom en inhyrning i Kinnekullegården, ej genom kommunal investering. Detta gör att finansiering behövs via drift istället för investering. Renoveringen av vägen upp mot utsiktstornet är klar.

Barn- och utbildningsnämnd

Matsalen för Prästgårdsskolan och Liljestensskolan har utrustats med nya möbler med ljuddämpande bordsskivor vilket har förbättrat ljudmiljön väsentligt.

Vi har erhållit bidrag från Boverket för utemiljö, 1,3 mnkr och till förbättrad inomhusmiljö 3,3 mnkr på Hällekis skola. Med dessa intäkter beräknar vi att det totala investeringsbeloppet för projektet är i balans.

Socialnämnd

Socialnämndens investeringsbudget år 2017 är 9,6 miljoner kronor inklusive resultatöverföringar från 2016. Arbetet med nya och mer ändamålsenliga lokaler för Skogsvägens korttids fortsätter. 1,8 mnkr är överflyttat från socialnämnden till nämnden för service och teknik enligt beslut § 148 för tillfälligt särskilt boende.

Nämnden för Service och Teknik

Gata/Park

Uppgradering gatubelysning, påbörjat. Uppgradering av gatubelysning görs löpande varje år med 1,0 mnkr i budget årligen, period 2017-2020 med start 2017.

Komponenter Gata/Park, påbörjat. Avser toppbeläggningar och utförs löpande under året.

Tillgänglighetsanpassningar, påbörjat. Avser övergångsställen på Järnvägsgatan.

Gata/park projekt (miljonen), pågår. Avser bland annat ramp vid badet i Källby, trafiksäkerhets-/trygghetsåtgärder görs, bland annat belysning Karlges park samt utmed cykelväg Lidköpingsvägen, refug Västerbyvägen samt utbyte av armaturer i motionsspåret Brännaskogen. Parkeringen vid ICA Rätt, cykelparkering Pressbyrån. 0,4 mnkr överfördes från 2016 års investeringsbudget.

Lekplatser, påbörjat. Lekplats Solbacken och lekplats i Gössäter.

Broar, ej påbörjat. Avser renovering av två broar vid kolonilott samt vid gång-/cykelväg vid kvarteret Violen. Broarna vid kolonilotterna kommer inte hinnas att färdigställas i år, resterande medel behöver därför föras över till 2018.

Fastighet

Komponenter fastighet, pågår. Avser bland annat renovering ytskikt Centrumhuset, toaletter i skolor och förskolor, lagning asfaltsytor, belysning, tillgänglighetsanpassning Prästgårdsskolan, storköksutrustning Källby Gård och Lundagården, dränering Östra skolan. 0,6 mnkr överfördes från 2016 års investeringsbudget. Resterande medel behöver föras över till 2018.

Takkomponenter fastighet, pågår. Avser Ljungsbackenskolan och Centrumhuset. 1,2 mnkr överfördes från 2016 års investeringsbudget. Resterande medel behöver föras över till 2018.

Säkra fastigheter, pågår. Passersystem Liljestensskolan.

Fönster C-huset, pågår. Upphandling är gjord och arbetet påbörjas vecka 46 och löper in i 2018. 0,1 mnkr överfördes från 2016 års investeringsbudget. Resterande medel behöver föras över till 2018.

Panna Lundsbrunn, kvarstår snörasskydd. 1,0 mnkr överfördes från 2016 års investeringsbudget.

Skola-förskola utemiljö, påbörjat. Avser Prästgårdsskolan, Ljungsbackens förskola samt Lundagården. Bidrag har sökts från Boverket.

Källby Gård utemiljö innergård, pågår. Byggnation påbörjades v 25. 1,9 mnkr har överförts från 2016 års investeringsbudget. Bidrag har sökts från Boverket.

Centralköket, pågår/klar. Ändring- och tilläggskostnader. 2,1 mnkr överfördes från 2016 års investeringsbudget.

Utemiljö Lundabyn, pågår. Beräknad klar i oktober. 3,0 mnkr överfördes från 2016 års investeringsbudget.

Brandstation renovering, klar. 3,8 mnkr överfördes från 2016 års investeringsbudget.

Energieffektivisering, pågår. Görs bland annat på Ljungsbackenskolan.

3. Personalanalys

Götene kommuns strategiska mål är att vara en attraktiv arbetsgivare med ett tydligt ledarskap och stolta medarbetare. Götene kommun vill på bästa sätt ta till vara medarbetarnas kompetens och använda den i mötet med kommunens brukare/kunder. Personalrapporten avser att ge en kort beskrivning och ett antal fakta kring kommunens personal och personalarbete. Måttillfälle är huvudsakligen per den 31 augusti, en del faktasiffror bygger dock på mätning perioden 1 januari - 31 augusti. Siffrorna inom parentes avser år 2016. Avseende sjukfrånvaron redovisas denna per kvartal 2 samt i vissa delar första halvåret 2017.

Anställda och årsarbetare

Antalet anställda var den 31 augusti 1066 (1 079) personer, vilket är en minskning med 13 personer i jämförelse med samma tidpunkt föregående år. Andelen tillsvidareanställda har minskat med 2 personer och uppgår nu till 954 (956) personer. Andelen visstidsanställda har minskat med 11 personer och uppgår nu till 112 (123) personer. Andelen vikarier av totala antalet anställda är nu cirka 10,5 % (11,4 %).

Tabell: Antalet anställda per sektor

| | Tillsvidare | Vikarier | Totalt |
|----------------------------|-------------|------------|-------------|
| Barn och utbildning | 361 | 35 | 396 |
| Omsorg | 514 | 68 | 582 |
| Konsult och administration | 61 | 7 | 68 |
| Samhällsbyggnad | 12 | 2 | 14 |
| Kommunövergripande | 6 | | 6 |
| | 954 | 112 | 1066 |

Antalet anställda har minskat främst inom sektor barn och utbildning och beror på en anpassning till antalet barn efter att kommunens asylboenden stängts av Migrationsverket. Övriga verksamheter har endast marginella förändringar.

Årsarbetare är ett mått som innebär att den sammanlagda sysselsättningsgraden omräknas för alla anställda till heltid. Antalet tillsvidareanställda årsarbetare uppgår till 883 (884), vilket är i samma nivå som föregående år. Timanställd personal tillkommer, hittills i år (till och med juli) har kommunen använt timvikarier motsvarande 74 (79) årsarbetare. I denna siffra ingår semestervikarier, som i enlighet med kollektivavtalet anställs med lön per arbetad timme.

Kvinnor och män

Andelen män anställda i kommunen har ökat något och ligger nu på 16,2 % (15,6 %). Följaktligen uppgår andelen kvinnor till 83,8 % (84,4 %).

Ålder

Medelåldern bland kommunens anställda är 45,0 år, (44,8). Männerna har en något lägre medelålder än kvinnorna. Ca 144 (132) personer är 60 år och äldre, vilket motsvarar cirka 13,5 % (12,2 %) av alla anställda. Ca 122 (119) personer är yngre än 29 år, vilket motsvarar 11,4 % (11 %) av alla anställda.

Sysselsättningsgrad

Den genomsnittliga sysselsättningsgraden är 92,2 % (92,0 %) av heltid. Kvinnors sysselsättningsgrad har minskat något jämfört med föregående år och är nu 91,4 % (91,9 %) medan männens sysselsättningsgrad har ökat till 93,8 % (92,7 %). 65,5 % (64,3 %) av kvinnorna är anställda på heltid, motsvarande siffra för männen är 79,7 % (75,3 %). Andelen som är anställda på heltid har ökat bland både män och kvinnor. Ökningen av sysselsättningsgraden kan vara en effekt av timbanksmodellen inom äldre- och handikappomsorg, vilken möjliggör en högre sysselsättningsgrad. Totalt har 67,8 % (66 %) av kommunens anställda ett anställningsavtal på

heltid.

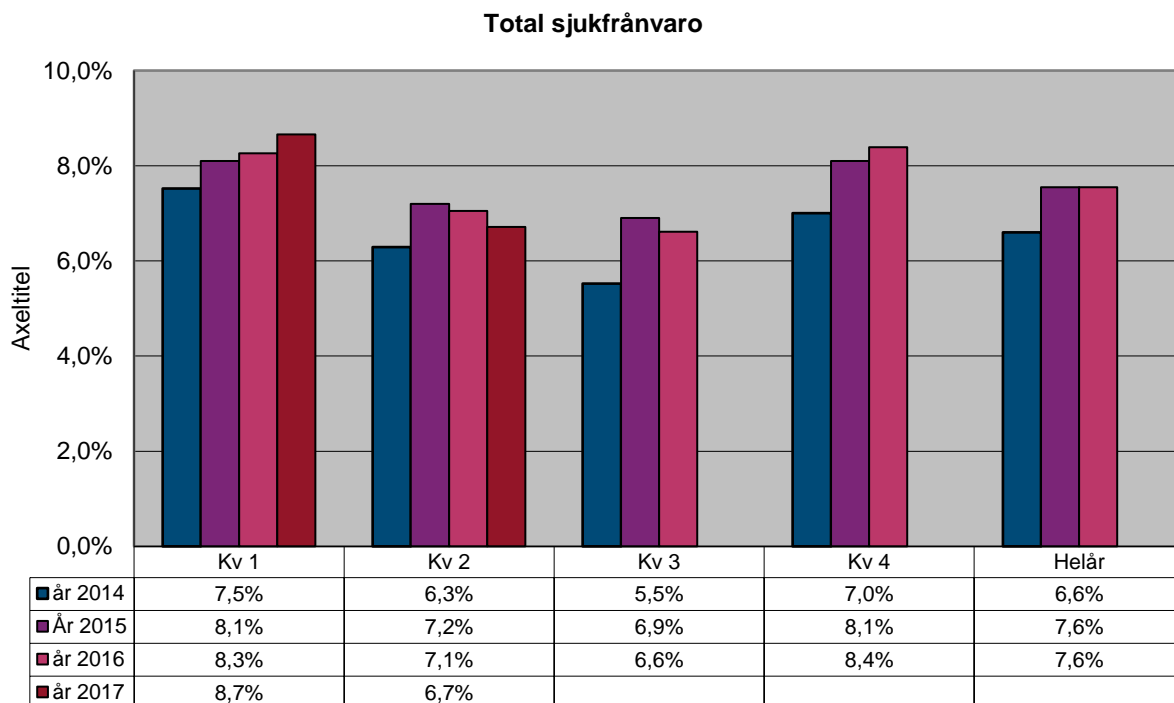
Personalomsättning

Personalomsättningen har hittills i år uppgått till 10,8 % (7,4 %), varav 1,9 % (0,9 %) är pensionsavgångar. Personalomsättningen totalt har ökat jämfört med föregående period och det är såväl antalet uppsägningar som antalet pensionsavgångar som har ökat. Antalet uppsägningar är störst inom sektor Omsorg som har en personalomsättning exklusive pensionsavgångar på 11,3 % (inklusive pensionsavgångar 12,6 %). Inom sektor Barn och utbildning har bland annat 11 lärare och 5 förskollärare lämnat kommunen. Inom sektor Omsorg har bland annat 24 undersköterskor, 13 stödassistenter/boendestödjare, 6 socialsekreterare och 2 enhetschefer lämnat kommunen.

Generellt har rörligheten ökat inom kommunerna och det beror på läget på arbetsmarknaden. Det är lätt att få arbete i närområdet för vissa yrkeskategorier som det är brist på. Samtidigt har Götene kommun kunnat rekrytera till många befattningar och den totala personalstyrkan är i nivå med föregående år.

Sjukfrånvaro

Den totala sjukfrånvaron inom Götene kommun har minskat något i jämförelse med kvartal 2 förra året och var 6,7 % (7,1 %). Jämfört med kvartal 1 innevarande år har sjukfrånvaron minskat kvartal 2. Se bild nedan.



Sjukfrånvaron har minskat bland såväl kvinnor som män och var kvartal 2 7,5 % (7,7 %) respektive 2,9 % (4,0 %). Sjukfrånvaron har ökat i åldersgruppen upp till 29 år medan den har minskat bland

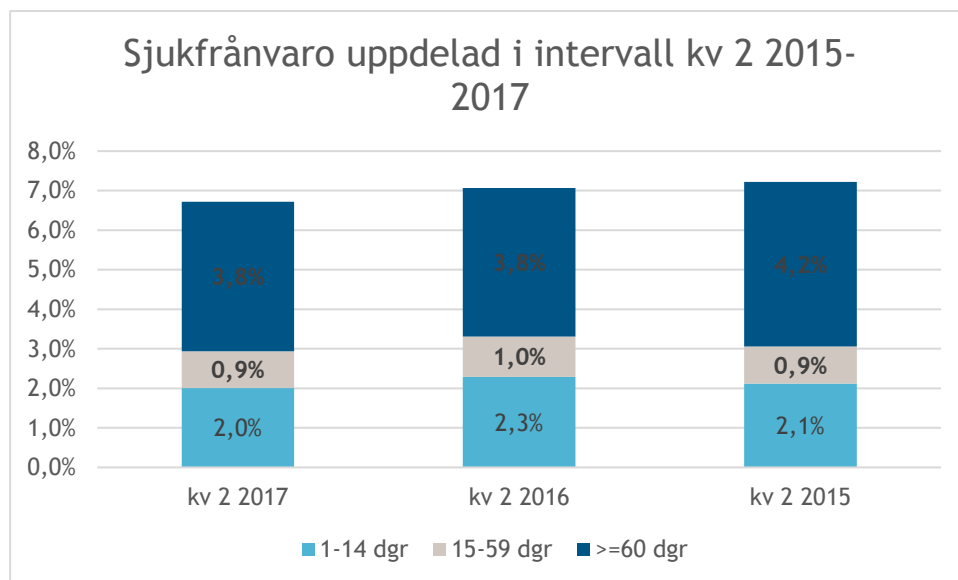
anställda i intervallet 30 - 49 år och är oförändrad bland anställda >50 år. Sjukfrånvaron har minskat bland män medan den är oförändrad bland kvinnor under kvartal 2 i jämförelse med samma period föregående år.

Den totala sjukfrånvaron första halvåret inom Götene kommun har stabiliserats och ligger i samma nivå som föregående år och var 7,68 % (7,65 %). Sjukfrånvaron har stabiliserats bland kvinnor och ökat bland män och var första halvåret 8,4 % (8,4 %) respektive 4,3 % (3,9 %). Sjukfrånvaron har ökat i åldersgruppen 30-49 år medan den har minskat bland anställda <29 år och > 50 år. Den långa sjukfrånvaron har ökat bland män och minskat marginellt bland kvinnor under första halvåret i jämförelse med det första halvåret föregående år.

Skillnaden mellan könen i sjukfrånvarostatistiken stämmer överens med utvecklingen i riket. Forskning pågår i syfte att finna rationella förklaringar till varför sjukfrånvaron ökar samt varför kvinnor är mer sjukfrånvarande än män.

Långtidssjukfrånvaro

Vid analys av sjukfrånvaron uppdelad i intervall minskar sjukfrånvaron något i intervallen 1-14 dagar och 15-59 dagar med den är oförändrad i intervallet ≥ 60 dgr jämfört med kvartal 2 2016. Vid avstämning efter kvartal 2 (juni 2017) var 53 personer långtidssjukskrivna, vilket är en minskning i jämförelse med samma mättidpunkt 2016, då 58 personer var långtidssjukskrivna. Av de 53 personerna är 33 frånvarande på heltid och 20 på deltid. Den långa sjukfrånvaron har ökat i åldersgrupperna upp till 49 år medan den har minskat i åldersgruppen >50 år.



Sjukfrånvaroororsakerna är jämnt fördelat mellan fysiska och psykiska diagnoser.

Den högsta sjukfrånvaron finns inom sektor Omsorg där den har ökat inom äldreomsorgen men minskat inom funktionshinder i jämförelse med kvartal 2 föregående år. Totalt sett har sjukfrånvaron minskat inom sektor Omsorg. Sektor barn och utbildning har totalt oförändrad

sjukfrånvaro men inom sektorn har förskolan ökad sjukfrånvaro medan grundskolan har minskat sjukfrånvaron. Kommunstyrelsens ansvarsområde har minskat sin sjukfrånvaro.

Övrigt kring sjukfrånvaro

Det är viktigt att fortsätta arbeta aktivt med rehabiliteringsprocessen för att snabbt kunna arbeta konstruktivt omkring en sjukskriven medarbetare med hjälp av företagshälsovård, försäkringskassa, sjukvård samt eventuellt arbetsförmedling. Chefen är nyckelpersonen när det gäller att förhindra inflödet av sjukskrivningar samt att få medarbetaren att komma åter, om möjligt, i ordinarie arbete. Därför får cheferna upprepade gånger information från personalenheten och försäkringskassan. Chefer har även med hjälp av vår företagshälsovård fått utbildning och stöd i det systematiska arbetsmiljöarbetet. Arbete med medarbetarenkätens resultat pågår i verksamheterna och ingår som en del i det systematiska arbetsmiljöarbetet.

Chefer måste också ha förutsättningar att kunna "se" sina medarbetare. Därför pågår en översyn av chefsstrukturen inom kommunen. Inom äldreomsorgen pågår ett arbete för att ge chefer bättre förutsättningar att utöva sitt ledarskap. Ett beslut har tagits i socialnämnden om utökning av antalet chefstjänster samtidigt som vissa arbetsuppgifter läggs över på annan befattningshavare.

Försäkringskassan har ändrat sina regler för utbetalning av sjukpenning, vilket innebär att den anställde måste ansöka om och Försäkringskassan fatta beslut om varje ny period i sjukskrivningen. Vidare har Försäkringskassan i högre utsträckning börjat dra in sjukpenningen för anställda med motiveringen att medarbetaren har arbetsförmåga till ett normalt förekommande arbete på arbetsmarknaden. Detta ställer krav på Götene kommun som arbetsgivare.

Chefer och medarbetare diskuterar också i arbetsgrupperna vilka anpassade arbetsuppgifter som en sjukskriven medarbetare kan utföra istället för att vara hemma med sjuklön. Detta gäller vid mer oklara sjukfall och vid upprepad korttidsfrånvaro.

Möten med företagshälsovården har och kommer att fortsätta genomföras för att se över deras möjlighet att bistå med insatser för att minska sjukfrånvaron. Ett ökat fokus på förebyggande och hälsofrämjande arbete ingår i avtalet av företagshälsovård. Under hösten kommer såväl hälsosamtal samt hälsoanalyser att öka i omfattning i syfte att minska inflödet till längre sjukskrivningar.

Götene kommun deltar som arbetsgivare tillsammans med Skara i ett projekt, Hållbart yrkesliv. Götene deltar i vissa utbildningsaktiviteter och workshops i projektet som vi kan dra lärdom av. Flera föreläsningar har ägt rum där flera chefer från Götene deltagit.

Inom sektor Omsorg pågår just nu ett projekt i samverkan med Högskolan i Skövde, ESF-projektet. Syftet med projektet är att minska psykisk ohälsa bland kvinnor i Skaraborg. Fyra kommuner deltar i projektet.

Försäkringskassan har via Samordningsförbundet fått extra resurser för ytterligare samarbete med Götene kommun i syfte att sänka sjukfrånvaron. En samverkansstruktur mellan oss ska byggas som kan fungera över tid där också de båda vårdcentralerna i Götene ingår. Syftet är att förhindra sjukfrånvaro i ett tidigt skede.

Attraktiv arbetsgivare och personalarbete

Ett av Götene kommuns strategiska mål är att vara en attraktiv arbetsgivare med ett tydligt ledarskap och stolta medarbetare. Det finns många olika delar att arbeta med för att utveckla kommunens attraktivitet som arbetsgivare.

För att sätta Götene kommun på kartan har representanter från kommunen deltagit på Arbetsförmedlingens sommarjobbsmässor i Lidköping och Skövde. Vidare har kommunen deltagit på arbetsmarknadsmässor på Karlstads universitet, Högskolan Väst i Trollhättan samt på en pedagogisk arbetsmarknadsmässa för lärare och förskollärare på Jönköpings universitet. Det är bra tillfällen att marknadsföra Götene kommun och berätta mer om kommunens verksamheter och vilka möjligheter till arbete och fritid det finns i kommunen.

Ett presentationsmaterial, "Arbeta i Götene kommun", har tagits fram som vi kan ha med oss i olika marknadsföringssammanhang.

Personalfesten gick av stapeln i början av februari. Totalt deltog ca 560 medarbetare fördelat på ca 160 första dagen och ca 400 andra dagen. Personalen var mycket nöjda med festen!

Representant från kommunen har deltagit på Kommunal och SKL:s heltidskonferens i Stockholm. Syftet var att ge information och inspiration till kommunerna att påbörja arbetet med den handlingsplan för heltidsarbete som Kommunal och SKL kommit överens om i avtal 2016. Arbetet med planen kommer att starta i höst.

Arbetet med att använda den arbetsmarknadspolitiska åtgärden extratjänster har tagit fart i Götene kommun. För verksamheten innebär detta att tid kan frigöras för att utföra grunduppdraget samtidigt som det ger en lugnare och bättre arbetsmiljö och förhoppningsvis på sikt en minskad sjukfrånvaro. På sikt ska det också innebära minskade försörjningsstöds kostnader för Götene kommun. Modellen bygger på en arbetsdelning som innebär att arbetsuppgifter som kan utföras av annan personal än kvalificerad personal definieras på enhetsnivå. Dessa arbetsuppgifter ligger sedan till grund för en anställning av en person på en extratjänst (till exempel nyanlända) som kan utföra dessa arbetsuppgifter och samtidigt komma in på arbetsmarknaden.

En introduktionsdag för nyanställda har genomförts med ca 35 deltagare.

Löneöversynen är avslutad och nya löner har betalats ut för samtliga medarbetare förutom Kommunals medlemmar som får sina nya löner i september.

Friskvård och hälsa

En temavecka "Träningsglädje" har genomförts i slutet av april. Veckan inleddes med en föreläsning om träning, hälsa och motivation med Annika Sjöo, känd från bland annat Let´s dance. Under veckan fanns möjlighet att prova på olika typer av gruppträning. I juni genomfördes en cykelutflykt i strålande solsken. Drygt 30 medarbetare deltog och fick ta del av olika tävlingsmoment och njuta av en picknick i det gröna. Samtliga var nöjda och glada med sin cykeltur.

I mitten av maj åkte en buss med glada motionärer till Vårruset i Vänersborg. Ca 30 medarbetare deltog i loppet på 5 km. Vädrets makter var med oss även denna gång.

Samtliga medarbetare har i augusti fått möjlighet att delta i en föreläsning med Christina Stielli, som är en välkänd talare och författare kring arbetsglädje, lycka och utveckling. Föreläsningen hade rubriken "Ja till arbetsglädje".

Ledarutveckling 2017

Chefsdagar har genomförts med samtliga kommunens chefer. Första dagen handlade om verksamhetsutvecklande lönesättning och andra dagen om kommunikativt ledarskap.

Gemensamma genomgångar med enhetschefer har genomförts med företagshälsan Avonova kring det systematiska arbetsmiljöarbetet samt implementering av detta i samverkanssystemet.

En utbildning i Kommunikativt ledarskap har tagits fram i samverkan med Högskolan i Skövde. För den chef som så önskar kan utbildningen ge 15 högskolepoäng. Utbildningen omfattar delarna information och kommunikation, dialog som teknik, mötesteknik, retorik, presentationsteknik, konflikthantering samt olika typer av svåra samtal. Utbildningen kommer att pågå under fyra terminer med start under hösten.

Många av kommunens chefer samt personalenheten har deltagit på utbildningsdagar inom ramen för projektet Hållbart Yrkesliv i Skara.

B Götene kommun

1. Kommunfullmäktiges strategiska mål

VÅR VISION

Vår vision är **Bo i Götene, lev i världen**. Den är ett uttryck för vår vilja att skapa goda livsmiljöer, samtidigt som vi vill utveckla samverkan med omvärlden på ett hållbart sätt.

DE STRATEGISKA MÅLEN 2016- 2018

Visionen har brutits ner i strategiska mål som är politiskt prioriterade under mandatperioden. Till varje strategiskt mål kopplas ett antal indikatorer som beskriver vilket resultat som eftersträvas. Indikatorerna används i uppföljningen av hur väl målet uppnåtts.

I uppföljningen redovisas varje strategiskt mål var för sig. Där beskriver vi vilka indikatorer som är kopplade till målet och vilka resultat vi nått i form av antingen en skriven redovisning eller ett mått. Med hjälp av en färgskala visar vi hur långt vi har nått i arbetet med respektive åtgärder kopplade till de olika indikatorerna utifrån det arbete som genomförts fram till 31 augusti 2017.

Färgskala:

- **Grönt** - Vi har genomfört åtgärden
- **Gult** - Vi är på god väg att genomföra åtgärden
- **Orange**- Vi har en bra bit kvar tills vi genomfört åtgärden
- **Rött** - Vi har inte åtgärdat
- **Vit** = Mått/statistik saknas, gammalt mått eller ändrad metod. Ej uppföljningsbart

GÖTENES STRATEGISKA MÅL

- Götene kommun är en klimat- och miljömedveten kommun
- Götene kommun är ett tillgängligt samhälle för alla
- Götene kommun arbetar för en tillväxt som gör att människor vill bo och leva här
- Götene kommun är en attraktiv arbetsgivare med ett tydligt ledarskap och stolta medarbetare
- Götene har ett socioekonomiskt perspektiv som främjar barns och unga vuxnas hälsa och det friska åldrandet
- Götene kommuns medborgare har inflytande och delaktighet och får ett bemötande av högsta klass
- Götene kommun stödjer en god folkhälsoutveckling och förbättrad livskvalitet för kommunens invånare genom förebyggande och hälsofrämjande insatser i samverkan

UPPFÖLJNING STRATEGISKA MÅL DELÅR

Uppföljning av de strategiska målen finns i en separat bilaga:

Uppföljning av strategiska mål delår 2017

2. God ekonomisk hushållning

Kommunfullmäktige i Götene antog 2013-09-23 följande mål för god ekonomisk hushållning. Resultatet ska vara så högt att:

1. **Värdet för kommunens egna kapital säkerställs.** För att säkerställa värdet på kommunens egna kapital behöver resultatet minst motsvara inflationen för året. SKLs prognos är att konsumentprisindex kommer att förändras 1,6 procent år 2017. Det innebär att kommunens egna kapital behöver öka med 5,4 mnkr för att värdet ska säkerställas.
2. **Verkliga pensionskostnader täcks.** För att täcka verkliga pensionskostnader behöver resultatet vara minst lika stort som den genomsnittliga förändringen av ansvarsförbindelsen under de senaste fem åren. År 2017 förväntas ansvarsförbindelsen minska med 5,9 mnkr. Tillsammans med tidigare års förändringar (+18,9 mnkr, -13,1 mnkr, -4,1 mnkr och -21,8) innebär det ett resultatkrav på -5,2 mnkr för att täcka verklig pensionskostnad.
3. **Självfinansiering av investeringar uppnås.** Självfinansiering av investeringar uppnås när årets resultat tillsammans med årets avskrivningar är högre än årets investeringar. Självfinansiering räknas, när det gäller god ekonomisk hushållning, för en period på fyra år. Med en prognos att årets investeringar kommer att vara 63,2 mnkr behövs ett resultat på 91,7 mnkr för att uppnå självfinansiering för åren 2014-2017.

| God ekonomisk hushållning | 2017 mnkr |
|--|------------------|
| Resultatkrav för att säkerställa eget kapital | 5,4 |
| Resultatkrav för att täcka verklig pensionskostnad | - 5,2 |
| Årets avskrivningar 2014-2016 | 50,2 |
| Prognos avskrivningar 2017 | 19,5 |
| Årets investeringar 2014-2016 | 150,2 |
| Prognos investeringar 2017 | 63,2 |
| Årets resultat 2014-2016 | 35,5 |
| Resultatkrav för att uppnå självfinansiering | 93,1 |
| Resultatkrav för god ekonomisk hushållning | 93,3 |

För att uppnå god ekonomisk hushållning år 2017 skulle resultatet behöva vara minst 93,3 mnkr. Prognosen är 15,1 mnkr vilket betyder att Götene kommun är mycket långt ifrån att uppnå god ekonomisk hushållning 2017.

Balanskravet

| Balanskravet | 2017 |
|---|-------------|
| Årets resultat enligt resultaträkningen | 15,1 |
| Realisationsvinst | - 3,3 |
| Resultat enligt balanskravet | 11,8 |

För att få fram ett resultat enligt balanskravet ska resultatet elimineras med realisationsvinster och realisationsförluster.

Enligt Götene kommuns riktlinjer för avsättning till resultatutjämningsfond (RUR) ska kriterierna för god ekonomisk hushållning vara uppfyllda för att avsättning ska vara möjlig. Det innebär att ingen avsättning är möjlig för år 2017.

Övriga Finansiella mål

Övriga finansiella mål är att skattesatsen ska hållas oförändrad och det målet kommer att vara uppfyllt och det andra finansiella målet är att soliditeten inklusive pensionsskulden ska vara positiv och förbättras. Med ett bra resultat och minskad ansvarsförbindelse, är prognosen att målet kommer att uppfyllas.

3. Resultat- och balansräkning

| Delår 2017-08-31 | Kommun | | | | Sammanställd | | | |
|---|-----------------|----------------|---------------------|---------------------|-----------------|----------------|---------------------|---------------------|
| | Års- prognos | Års- budget | Redov 2017-08-31 | Redov 2016-08-31 | Års- prognos | Års- budget | Redov 2017-08-31 | Redov 2016-08-31 |
| Resultaträkning mnkr | | | | | | | | |
| Verksamh intäkter | 220,0 | 138,3 | 134,7 | 124,3 | 357,2 | 275,7 | 220,7 | 214,7 |
| Verksamh kostnader | -914,9 | -830,3 | -566,2 | -556,9 | -1027,2 | -942,5 | -633,3 | -624,7 |
| Avskrivningar | -19,5 | -21,2 | -12,7 | -12,0 | -38,4 | -41,7 | -24,7 | -24,0 |
| Verksamhetens nettokostnader | -714,4 | -713,2 | -444,2 | -444,6 | -708,4 | -708,5 | -437,3 | -434,0 |
| Skatteintäkter | 573,8 | 570,5 | 382,9 | 364,5 | 573,8 | 570,5 | 382,8 | 364,5 |
| Generella statsbidrag | 154,9 | 151,1 | 113,3 | 105,1 | 154,9 | 151,1 | 113,3 | 105,1 |
| Finansiella intäkter | 1,1 | 1,1 | 1,6 | 1,6 | 1,1 | 1,1 | 1 | 1,0 |
| Finansiella kostnader | -0,3 | -1,6 | -0,2 | -0,5 | -2,9 | -4,5 | -1,2 | -2,7 |
| Resultat före extraordinära poster | 15,1 | 7,9 | 53,4 | 26,2 | 18,5 | 9,7 | 58,6 | 33,9 |
| Extraordra kostnader | | | | | | | | |
| Årets resultat | 15,1 | 7,9 | 53,4 | 26,2 | 19,9 | 9,7 | 58,6 | 33,9 |

Både intäkter och kostnader har ökat med cirka 10 mnkr jämfört med samma period 2016. En del av ökningen kan förklaras med de bidrag från Migrationsverket som kommer in för 2015 och 2016. Alla pengarna är inte upptagna som intäkt under 2015 och 2016 på grund av försiktighetsprincipen. Kostnadsökningen motsvarar en generell kostnadsökning på 2 %. Den stora asylmottagningen som kommunen hade 2015-2016 påverkar fortfarande kostnadsnivån för kommunen.

Delårsrapport 2017-08-31

| | Kommun | | Sammanställd | |
|---|------------------------|------------------------|------------------------|------------------------|
| | Redovisn 2017-08-31 | Redovisn 2016-12-31 | Redovisn 2017-08-31 | Redovisn 2016-12-31 |
| Balansräkning mnkr | | | | |
| TILLGÅNGAR | | | | |
| Anläggningstillgångar | | | | |
| <i>Materiella anläggningstillgångar</i> | | | | |
| Mark, byggnader | 329,3 | 300,2 | 495,3 | 465,8 |
| Maskiner och inventarier | 32,4 | 28,7 | 204,8 | 187,2 |
| Summa materiella anläggningstillgångar | 361,7 | 328,9 | 700,1 | 653,0 |
| <i>Finansiella anläggningstillgångar</i> | | | | |
| Värdepapper, andelar | 36,8 | 36,7 | 12,8 | 12,8 |
| Långfristiga fordringar | 43,4 | 45,2 | 43,5 | 45,4 |
| Summa finansiella anläggningstillgångar | 80,1 | 81,9 | 56,3 | 58,2 |
| Summa Anläggningstillgångar | 441,8 | 410,8 | 756,4 | 711,2 |
| Omsättningstillgångar | | | | |
| Förråd m.m. | 17,7 | 18,2 | 17,7 | 18,1 |
| Kortfristiga fordringar | 65,9 | 90,9 | 76,0 | 108,3 |
| Likvida medel | 77,1 | 39,4 | 92,1 | 42,4 |
| Summa omsättningstillgångar | 160,7 | 148,5 | 185,8 | 168,8 |
| SUMMA TILLGÅNGAR | 602,5 | 559,3 | 942,2 | 880,0 |
| EGET KAPITAL, AVSÄTTNINGAR OCH SKULDER | | | | |
| Eget kapital | | | | |
| Balanserat resultat | 337,5 | 317 | 388,3 | 364,7 |
| Årets resultat | 53,4 | 20,5 | 58,6 | 23,6 |
| Summa eget kapital | 390,8 | 337,5 | 446,9 | 388,3 |
| Avsättningar | 57,1 | 57,2 | 68,9 | 69,1 |
| Skulder | | | | |
| Långfristiga skulder | 14,2 | 12,9 | 248,1 | 229,9 |
| Kortfristiga skulder | 140,4 | 151,7 | 178,2 | 192,7 |
| Summa skulder | 154,6 | 164,6 | 426,3 | 422,6 |
| SUMMA EGET KAPITAL, AVSÄTTNINGAR OCH SKULDER | 602,5 | 559,3 | 942,2 | 880,0 |
| PANTER OCH ANSVARSFÖRBINDELSER | | | | |
| Ansvarsförbindelser | | | | |
| Pensionsförpliktelser | 252,9 | 256,9 | 252,9 | 256,9 |
| Förvaltade donationsfonders tillgångar | 0,2 | 0,2 | 0,2 | 0,2 |
| Borgensåtaganden | 406,1* | 406,1 | 406,1* | 406,1 |

* Borgensåtagande per 2016-12-31

I delårsrapporten tillämpas samma redovisningsprinciper som i årsbokslutet.

4. Nämnder

Kommunfullmäktiges verkställande organ är kommunstyrelsen, barn- och utbildningsnämnden, socialnämnden samt miljö- och bygglovsnämnden. Miljö- och bygglovsnämnden är endast myndighetsnämnd utan ekonomiskt ansvar. Det ekonomiska ansvaret för myndighetsnämnden ligger under kommunstyrelsen.

Tillsammans med Skara, Falköping och Tidaholm har Götene kommun även en gemensam räddningsnämnd, Nämnden för Samhällsskydd mellersta Skaraborg där Falköpings kommun är huvudman.

Tillsammans med Skara har Götene nämnden för Service och Teknik, som Skara kommun är huvudman för.

Nämndsammansättning

| mnkr | Årsprognos 2017 | Redovisning 2017-08-31 | Årsbudget 2017 | Avvikelse prognos mot budget |
|--|--------------------|---------------------------|-------------------|------------------------------------|
| Kommunfullmäktige | -1,8 | -1,1 | -2,0 | 0,2 |
| Revisionsnämnd | -0,9 | -0,2 | -0,9 | 0,0 |
| Överförmyndare | -1,2 | -1,5 | -1,0 | -0,2 |
| Kommunstyrelse | -82,0 | -48,4 | -84,1 | 2,1 |
| Barn- och Utbildningsnämnd | -316,8 | -200,8 | -313,8 | -3,0 |
| Socialnämnd | -270,8 | -164,9 | -263,0 | -7,9 |
| Nämnden för service och teknik | -20,6 | -13,9 | -20,8 | 0,2 |
| Nämnden för Samhällsskydd mellersta Skaraborg | -9,5 | -6,3 | -9,5 | 0 |
| Nettokostnad för nämnderna | -703,6 | -437,1 | -695,2 | -8,4 |

I prognosen för 2017 visar nämnderna upp ett samlat underskott på 8,4 mnkr jämfört mot budget, där Barn- och utbildningsnämnden bidrar med ett underskott på 3,0 mnkr och Socialnämnden bidrar med ett underskott på 7,9 mnkr.

Nedan redovisas varje nämnd för sig.

Kommunfullmäktige

| mnkr | Årsprognos 2017 | Redovisning 2017-08-31 | Årsbudget 2017 | Avvikelse prognos mot budget |
|---------------------|--------------------|---------------------------|-------------------|------------------------------------|
| Nettokostnad | -1,8 | -1,1 | -2,0 | 0,2 |

Verksamheter som ingår

Här redovisas den politiska organisationen i form av kommunfullmäktige, valnämnd, valberedning, demokratiberedning samt bidrag till politiska partier.

Kommentar till budgetavvikelse

Kommunfullmäktige har en prognos på +0,2 som främst avser arvoden.

Revisionsnämnd

| mnkr | Årsprognos 2017 | Redovisning 2017-08-31 | Årsbudget 2017 | Avvikelse prognos mot budget |
|---------------------|--------------------|---------------------------|-------------------|------------------------------------|
| Nettokostnad | -0,9 | -0,2 | -0,9 | 0,0 |

Verksamheter som ingår

De förtroendevalda revisorerna i revisionsnämnden ska enligt kommunallagen pröva om verksamheten bedrivs ändamålsenligt, ekonomiskt tillfredsställande samt om räkenskaperna är rättvisande och om nämnder och styrelser har tillräcklig intern kontroll.

Kommentar till budgetavvikelse

Ingen budgetavvikelse förväntas.

Överförmyndare

| mnkr | Årsprognos 2017 | Redovisning 2017-08-31 | Årsbudget 2017 | Avvikelse prognos mot budget |
|---------------------|--------------------|---------------------------|-------------------|------------------------------------|
| Nettokostnad | -1,2 | -1,5 | -1,0 | -0,2 |

Verksamheter som ingår

Överförmyndarens uppgift är att utöva tillsyn över förmyndare, gode män och förvaltare. Götene kommun samverkar med Lidköping, Essunga, Grästorp och Vara kommun i en gemensam överförmyndarorganisation, Överförmyndare Västra Skaraborg.

Viktiga händelser under perioden

- Från den 15 mars 2017 är, Christina Bjerke Versland, 50 % (av en heltidstjänst) anställd som enhetschef för Överförmyndare Västra Skaraborg.
- Överförmyndare Västra Skaraborg har inlett en översyn av sina arbetsrutiner. I stort handlar det om att verksamheten behöver rensa handläggningen inom de olika kommunerna samt effektivisera arbetet.
- Länsstyrelsen har under två dagars besök hos Överförmyndare Västra Skaraborg utövat den årliga tillsynen över verksamheten.
- Överförmyndare Västra Skaraborg har föreslagit och även fått personal på företaget Social och Förvaltartjänst i Skaraborg förordnade som ställföreträdare. Detta gäller ärenden som är speciella i något avseende och som ingen lekman är villig att åta sig. I Götene kommun finns ett sådant ärende.

Kommentar till budgetavvikelse

Överförmyndare har en prognos på ett underskott med 0,2 mnkr utifrån hittills redovisat utfall och en bedömning av resterande del av året. Bedömningen är svår eftersom återsökningar av kostnader för gode män för ensamkommande barn släpar rejält för 2017.

Kommunstyrelsen

| mnkr | Årsprognos 2017 | Redovisning 2017-08-31 | Årsbudget 2017 | Avvikelse prognos mot budget |
|-----------------------------------|--------------------|---------------------------|-------------------|------------------------------------|
| Politik | -3,0 | -1,7 | -3,0 | 0,0 |
| Samhällsbyggnad | -20,5 | -10,9 | -21,5 | 1,0 |
| Konsult och administration | -50,3 | -31,2 | -51,4 | 1,1 |
| Kommunövergripande | -8,2 | -4,6 | -8,2 | 0,0 |
| Nettokostnad | -82,0 | -48,4 | -84,1 | 2,1 |

SAMMANFATTNING

Kommunstyrelsen har efter åtta månader använt 57,5 procent av helårsbudgeten och prognosen för helåret är att nämnden kommer att lämna ett överskott på 2,1 mnkr. Överskottet beror på att ett flertalet tjänster varit vakanta under året både för Samhällsbyggnad samt Konsult och administration. Ett underskott på mark beräknas på grund av saneringen och återställning av marken på Hallonet. Budgetposterna för tomhyra, som ligger under övrig samhällsbyggnad går bättre än beräknat och kommer inte att utnyttjas helt. Fler lönespecifikationer än budgeterat på löneenheten och att kostnaderna för förfärdtjänst beräknas bli lägre än budgeterat, vilket bidrar till ett positivt resultat.

Kommunstyrelsen har fått tillfälliga budgetposter på 5,6 mnkr som avser KS till förfogande med 1,0 mnkr, rivning fastighet med 0,5 mnkr, driftkostnad investeringar 1,0 mnkr, tomhyra 2,3 mnkr samt personalkonsult - attraktiv arbetsgivare 0,8 mnkr.

POLITIK

Verksamheter som ingår

Här ingår den politiska organisationen i form av kommunstyrelse med arbetsutskott samt miljö- och bygglovsnämnd. Överförmyndarverksamhet har tilldelats en egen budget av fullmäktige och kommer därför inte visas i politik. Miljö och Hälsa har flyttats från politik och kommer redovisas under övrig samhällsbyggnad.

Kommentar till budgetavvikelse

Politik och miljö och bygglovsnämnd förväntas hålla budget.

SAMHÄLLSBYGGNAD

Verksamheter som ingår

I samhällsbyggnad ingår samhällsplanering, fysisk planering, myndighetsutövning enligt Plan- och bygglag och Miljöbalk, mark, näringslivsutveckling, marknadsföring, turism, natur/miljövård, folkhälsoråd samt bredband. Miljö och Hälsa med tillsyn enligt miljöbalken och livsmedelslagen köps från Lidköpings kommun och denna verksamhet är flyttad från Politik till övrig samhällsbyggnad.

Viktiga händelser under perioden

Arbetet inom Samhällsbyggnad löper på inom de flesta ansvarsområden. Dock präglas situationen av mycket personarbete beroende på flera nyanställda, vilka nu börjar komma in i arbetet. Rekrytering av IT-projektledare är klar och ny markhandläggare pågår.

Arbetet med att ta fram kartunderlag till en ny översiktsplan pågår. Handlingsplan för lekplatser börjar verkställas, huvudsakligen av Gata-Park. Ombyggnad av torget framför Centrumhuset pågår och ska vara klart med nytt konstverk i början på oktober. Ny detaljplan för hela Dafgårds område är nu ute på samråd liksom det med Lidköping gemensamma planprogrammet för Filsbäck - Truve/Svanvik.

Saneringen av fastigheten Hallonet 10 är snart klar. Det var betydligt mer omfattande än vad som var känt från början. Rivningen av del av huset på Björken 4 är klart. Nya detaljplaner är nu tänkt att tas fram för båda ytorna. Ytterligare tomter har sålts i området Nordskog 3a i Källby och i Källstorpområdet i Götene. Nu är det endast någon enstaka tomt kvar i respektive område. Tomter har också sålts i Sil-området.

Upphandling pågår av nytt ärendehanteringssystem för bygg och miljö. Upphandlingen görs tillsammans med övriga kommuner inom GöLiSka. Del av fibernätet i Lundsbrunn, som berör enskilda privatkunder, har sålts till Götene Elförening som nu bygger ut fibernät i stora delar av kommunen.

Kommentar till budgetavvikelse

Budgetavvikelsen på +1,0 beror på att flera tjänster inte blivit tillsatt förrän april/maj, samt att IT strateg inte kommer att tillsättas förrän september i år. Detta medför en lägre personalkostnad än beräknat. Arbetet inom fysisk planering har inte kommit igång som budgeterat, på grund av personalbristen, vilket också bidrar till en budgetavvikelse. En ytterligare stor post som bidrar till ett överskott är att den tillfälliga budgetposten för tomhyra som inte kommer att utnyttjas i sin helhet. En av de bidragande faktor är västerbyskolan som används i större utsträckning. Ett underskott beräknas under posten mark där påverkande faktorer är bland annat saneringen på Hallonet 10. Ett visst underskott har även orsakats av rivningen för del av Björken 4.

Miljö och Hälsa förväntas följa budget.

KONSULT OCH ADMINISTRATION

Verksamheter som ingår

Konsult och administration innefattar personal- och ekonomiadministration, medborgarkontor, växel, risk o säkerhet, biblioteksverksamhet, musikskola, övrig kultur och ungdoms- och fritidsverksamhet. Lönekontor och samhällsbetalda resor administreras i samarbete med Skara kommun. Samhällsbetalda resor ansvarar för kollektivtrafik, färdtjänst, parkeringstillstånd samt skolskjutsplanering.

Viktiga händelser under perioden

Den första mars lanserades det nya intranätet som är ett samarbete med Lidköping, Skara och Essunga.

Under våren beviljade Västra Götalandsregionen projektmedel på drygt en miljon för att utveckla medborgarkontoret till en mötesplats med fokus på integration av nyanlända. Invigning av projektet hölls den 1 juni i samarbete med Västra Götalandsregionen.

Den nya fritidsgården "Gårn i Götene" invigdes den 21 mars. Gården har blivit en välbesökt mötesplats för ungdomar i Götene tätort.

Två EU projekt pågår och under perioden har två resor genomförts. En resa till Pargas i Finland som en del i EU- projektet LORI (Love Reading), NordPlus-projektet. En resa till Perugia i Italien som en del i EU-projektet ICU (Intercultural Communication for you).

Nytt är att verksamheten Kulturskola startar mitten på augusti. Kulturskolan finansieras via statsbidrag från kulturrådet. Då kulturrådet sponsrar kulturskolan kommer elevplatserna att vara avgiftsfria. Kulturskolan samarbetar med studieförbunden och de nya konstformerna är: Teater, Film och Målarskola. Utöver det har projektet "Unga talanger" som är en show som skapas av unga talanger startats upp. Kulturrådet har beviljat bidrag för kulturskola även 2018.

Tillsammans med kultur/folkhälsa och föreningar har ett lyckat sommarlovsprogram genomförts med många besökare. Programmet, som har varit kostnadsfritt att delta i har finansierats via bidrag från staten.

Avtal är tecknat med leverantör av e-arkiv, för kommunerna inom samarbetet Västra 6. Beräknad installation sker i mitten av september.

Under perioden har kommunerna inom Västra 6 enats om att göra en gemensam upphandling av ärendehanteringssystem.

Upphandlingen med operatör och serviceavtal för telefonin är nu klar.

Nytt är att staten har gett kommunerna ett riktat statsbidrag från 2017 för att intensifiera sitt arbete enligt Säkerhetsskyddslagen och arbete med höjd beredskap och hur vi kan hantera samhällsviktig verksamhet vid höjd beredskap och krig.

Personalenheten har tillsammans med representanter från verksamheten deltagit i olika mässor under våren. Syftet med dessa aktiviteter är att "sätta Götene på kartan" och ett bra tillfälle att marknadsföra Götene kommun och berätta om kommunens verksamheter och vilka möjligheter till arbete och fritid som det finns i kommunen.

Kommentar till budgetavvikelse

Personal och ekonomienheten förväntas få ett överskott på 0,1 mnkr på grund av personalvakans del av året.

Uteblivna kapitalkostnader för administrativa system på grund av att investering inte görs detta året beräknar ge ett överskott på 0,1 mnkr. Kostnader för e-arkiv blir lägre än budgeterat då upphandling och införande sker på hösten och det blir inte helårseffekt och dels på partiella tjänstledigheter som ej ersatts, vilket bidrar till ett överskott på 0,4 mnkr. Kostnaderna för färdtjänst beräknas bli lägre än budgeterat samt för vakans av tjänst under del av året, beräknas ett överskott på 0,4 mnkr för samhällsbetalda resor. Antalet lönespecifikationer som hanteras är fler än budgeterat på lönekontoret, vilket leder till i 0,1 mnkr bättre än budgeterat.

Kultur och Fritid beräknas följa budget.

KOMMUNÖVERGRIPANDE

Verksamheter som ingår

I verksamheten ingår kostnad för sektorchefer, gemensam chefsutbildning och upphandling som är en enhet i samarbete med västra Skaraborgs "V6" kommuner.

Viktiga händelser under perioden

Ny upphandlingsenhet har stratarts upp, tillsammans med västra Skaraborgs kommuner som ingår i V6 gruppen.

Kommentar till budgetavvikelse

Prognosen är att verksamhetsövergripande följer budget.

NÄMNDENS UPPDRAG I BUDGET 2017

- Utredda förslag till Översiktsplan, där infrastrukturen ger särskilt utrymme. *Pågår*
- Intensifiera arbetet omkring de strategiska målen gällande Miljö och Hållbar utveckling. *Håller på att startas upp nu*
- Tillgänglighet; utred möjligheten att öka arbetet med tillgänglighetsdatabasen. *Klart, uppdatering av databasen pågår*
- Föreningsbidragen; fortsätta översynen av strukturen omkring föreningsbidragen. *Pågår, nästan klar.*
- Uppdatera tidigare utredning omkring cykelleder och cykelbanor. *Pågår*
- Attraktiv arbetsgivare, inklusive tillfällig budgetpost personalkonsult. Uppdraget är att kartlägga och lägga fram förslag på åtgärder för att sänka sjukfrånvaron. *Pågår*
- Se över tjänstemannaorganisationen, anpassa efter nämndsorganisationen. *Pågår*
- Utredda de finansiella målen inför budget 2018. Utredda regelverket omkring resultatutjämningsreserven inför processen med budget 2018. *Klart KF § 77*
- Tydliggöra intäkter och kostnader i de ekonomiska redovisningarna, för att skapa en helhetsbild av de ekonomiska förutsättningarna för verksamheten. *Pågår*
Verksamhetsbudget och uppföljningar under året redovisas med kostnader och intäkter.
- Se över vilka statliga bidrag det finns att söka för olika typer av verksamheter inom hela organisationen. *Pågår*

Barn- och utbildningsnämnd

| mnkr | Årsprognos 2017 | Redovisning 2017-08-31 | Årsbudget 2017 | Avvikelse prognos mot budget |
|-----------------------|--------------------|---------------------------|-------------------|------------------------------------|
| Nämndgemensamt | -29,1 | -17,4 | -29,1 | 0,0 |
| Förskola | -71,8 | -45,3 | -70,6 | -1,2 |
| Grundskola | -150,9 | -95,0 | -150,9 | 0,0 |
| Utbildning | -64,3 | -42,4 | -62,5 | -1,8 |
| Politik | -0,7 | -0,5 | -0,7 | 0,0 |
| Nettokostnad | -316,8 | -200,6 | -313,8 | -3,0 |

SAMMANFATTNING

Prognosen för Barn- och utbildningsnämnden visar på ett underskott om 3,0 mnkr. Underskottet på förskola inklusive pedagogisk omsorg hamnar på 1,2 mnkr. Detta beror till största delen på att färre barn från andra kommuner är placerade i Götene kommun i förhållande till budget. Efterfrågan till pedagogisk omsorg minskar vilket innebär strukturellt ekonomiskt negativt resultat.

För grundskolan och fritidshemmen är budgeten i balans trots att enheterna hade höga kostnader under vårterminen. Detta på grund av att organisationen beslutades på respektive

enhet hösten 2016 då elevantalet var betydligt högre. Grundsärskolan beräknas gå plus med 0,4 mnkr på grund av utflyttning från kommunen.

Att prognosen för grundskolan totalt hamnar på 0 beror på att det egentliga underskottet på 2,8 mnkr beräknas att täckas av fordringar från Migrationsverket gällande återsökningar för 2016. Interkommunal ersättning har ökat från 2016 då vi tidigare har betalat 75 % av skolpengen till att nu betala 90 %. Detta kommer även att påverka budget 2018.

För verksamheten Utbildning beräknas prognosen bli minus 1,8 mnkr. Underskottet för gymnasiet på 1,3 mnkr beror till stor del av tilläggsbelopp för elever med särskilda behov. Gymnasiesärskolan beräknas få ett underskott på -0,5 mnkr.

NÄMNDSGEMENSAMT

Verksamheter som ingår

Här ingår ledning och administration samt elevhälsan. I ledning och administration återfinns kostnader för rektorer, förskolechefer, handläggare, vikariepoolen samt aktivitetsansvarig. Kostnader för företagshälsovård ligger också här.

Under elevhälsan ligger kostnader för skolläkare, skolsköterska, psykolog, kuratorer, specialpedagoger, SVA-samordnare samt öppen förskola. Även projektet TTS, tillbaka till skolan, ligger under elevhälsan. Det teamet består av en kurator och en specialpedagog.

Viktiga händelser under perioden

Elevhälsan har tilldelats extra medel för att förstärka på skolpsykologsidan för att kunna jobba mera förebyggande och hälsofrämjande. Tjänsten har nu tillsatts.

Öppen förskola är överflyttad från verksamheten förskola till elevhälsan.

Vikariepoolen för förskolan och grundskolan är igång med den nya organisationen sedan årsskiftet och bemanningen är 1,4 tjänst.

Lundsbrunns skola och Ljungsbackens skolan är sedan årsskiftet en enhet med en rektor och en biträdande rektor.

Kommentar till budgetavvikelse

Ingen budgetavvikelse förväntas.

FÖRSKOLA

Verksamheter som ingår

I Förskola finns verksamheterna pedagogisk omsorg, förskola och allmän förskola. Vårdnadsbidrag har funnits men betalas idag ut endast till de som fått bidrag beviljade före 1 februari -16. Några nya bidrag kommer inte att beviljas och sista utbetalningen kommer att ske i november -17.

Verksamheten bedrivs vid 7 förskolor med kommunen som huvudman samt 2 enskilda förskolor.

Viktiga händelser under perioden

En statsbidragsansökan inlämnades under våren till Skolverket i syfte att minska barngruppernas storlek. Ansökan var på 6,6 mnkr och beviljades med 1,02 mnkr.

Antalet anställda inom pedagogisk omsorg har minskat från 16 till 14 dagbarnvårdare under våren. Antalet dagbarnvårdare kommer att minska ytterligare under året då barnantalet inom verksamheten minskar.

Fler barn från Götene kommun finns i förskola i andra kommuner och ett färre antal från andra kommuner är placerade i Götene kommun. Detta ger ett betydande ekonomiskt underskott.

Vid årsskiftet 15/16 startades två nya hemvister på Västerbyskolans förskola. Behovet av dessa hemvister kvarstår och antalet barn kommer troligen att öka under året.

Antalet barn inskrivna i förskolan var i september 2016 531 st exklusive nyanlända. Antalet barn i september 2017 är 568.

Antalet anställda, tillsvidare och visstidsanställda, har minskat från 155 anställda 31 augusti 2016 till 147 stycken 30 april 2017 till att 31 augusti 2017 vara 140 st.

Alla pedagoger har tillgång till en Ipad som de disponerar för pedagogisk dokumentation och för verksamhetsplanering.

Kommentar till budgetavvikelse

Avvikelsen beror på högre kostnader för pedagogisk omsorg än vad som budgeterats samt att färre barn från andra kommuner är placerade i Götene kommun i förhållande till budget.

Åtgärder/konsekvenser för att nå budgetbalans

Delar av personal inom pedagogisk omsorg kommer att sluta då efterfrågan på platser inom verksamheten minskar.

GRUNDSKOLA

Verksamheter som ingår

Inom Grundskola återfinns skolformerna förskoleklass, grundskola och obligatorisk särskola samt fritidshem för elever upp till 12 år.

Verksamhet bedrivs på sex skolor inom kommunen. Fem skolor, som är lokaliserade i alla kommunens tätorter, bedriver skolverksamhet inklusive fritidshem för barn 6-12 år. Skolorna är av olika storlek, allt från lite drygt 100 elever till drygt 300 elever. Liljestensskolan med åk 7-9 har idag ca 400 elever.

Viktiga händelser under perioden

Hösten 2016 inleddes med ett högt antal elever då många nyanlända fortfarande vistades i kommunen. Skolorna organiserade klasser och grupper utifrån det antalet elever. Då anläggningarna lades ner och elevantalet minskade under läsåret så bestod skolornas organisation vilket medförde en högre kostnad än vad budgeten medgav under vårterminen -17. Från höstterminen -17 är skolorna organiserade utifrån faktiskt elevantal.

Antalet anställda, tillsvidare och visstidsanställda, har minskat från 249 stycken 30 april 2016 till 220 anställda 30 mars 2017 till att 31 augusti vara 195 st.

Under de senaste åren har satsningen på IKT inneburit att fler elever idag jobbar med Ipad och datorer. Från och med läsåret 16/17 så har alla årskurser egna lånedatorer på Liljestensskolan.

Under våren var det en viss personalomsättning. I brist på legitimerade lärare har de sökande som anställts inneburit en löneglidning.

Kommentar till budgetavvikelse

Kostnaderna för grundskolan och fritidshemmen var under vårterminen 2,8 mnkr högre än budget. Underskottet beror till största delen av att ställa om från en större organisation till en mindre. Kostnaden för interkommunal ersättning har ökat mer än budgeterat. Särskolan beräknas gå 0,4 mnkr plus. Det beror på färre antal elever.

Åtgärder/konsekvenser för att nå budgetbalans

Det förväntas att fordringarna från Migrationsverket avseende verksamhetsåret 2016 kommer oss till del under 2017 vilket till viss del balanserar underskottet.

Skolorna behöver klara av att lösa korttidsfrånvaro med ordinarie personal.

UTBILDNING

Verksamheter som ingår

Inom Utbildning återfinns skolformerna gymnasieskola och gymnasiesärskola. Alla kommuner är skyldiga att erbjuda elever som avslutat grundskolan en gymnasieutbildning.

I Skaraborg finns ett gemensamt samverkansavtal avseende gymnasieskolan som heter ”Måldokument Utbildning Skaraborg”. Avtalet innebär att eleverna får välja fritt mellan de skolor och program som erbjuds inom samverkansområdet.

Inom Utbildning återfinns även skolformerna grundläggande vuxenutbildning, gymnasial vuxenutbildning, svenska för invandrare, särsvux, uppdragsutbildning och högskoleutbildning på distans. Götene kommun har sedan 2013 ett samarbetsavtal med Lidköpings kommun om att bedriva en gemensam vuxenutbildning på Campus i Lidköping.

Viktiga händelser under perioden

Antalet elever på Introduktionsprogrammet ”språkintröduktion” var i april 63 st. I april 2016 var antalet 83 st. Antalet har ökat till 79 stycken i augusti 2017 varav 25 stycken går i åk 1. Många nyanlända som kom till Götene kommun under 2015/2016 gick ett tionde år på Liljestensskolan och börjar nu på språkintröduktion på gymnasiet.

Utifrån Skolverkets definition så var det i april 85 ungdomar som tillhörde aktivitetsansvaret. 63 stycken av dem var inskrivna på något Introduktionsprogram. 33 ungdomar var inte inskrivna på någon skola, det läggs stora insatser på för att få dem i någon aktivitet. Asylsökande ungdomar är inte medräknade då de inte tillhör aktivitetsansvaret då de inte är kommuninvånare. I aktivitetsansvaret står de ungdomar som står långt från skola och sysselsättning.

I nuläget går inte att få några motsvarande siffror då de inte är uppdaterade för höstterminen. Dock ser vi att det nu finns 64 stycken elever inskrivna på Introduktionsprogram, dessa 64 tillhör aktivitetsansvaret. Asylsökande ungdomar är inte medräknade. Ännu ser vi inte hur många som valt att inte gå i skolan.

Staten har infört förändringar gällande vuxenutbildningen från hösten 2017. Förändringen innebär att kommunerna ska finansiera 50 % av kostnaden för yrkesutbildning. De fem kommunerna inom Campus Västra Skaraborg har behov av att teckna en överenskommelse om yrkesutbildningens omfattning inför 2018. Dock är det klart att kostnaden för Götene kommun kommer att öka.

Kommentar till budgetavvikelse

Prognosen för gymnasiet visar på minus 1,3 mnkr. Behörigheten till gymnasieskolan för elever som lämnade grundskolan vårterminen 2017 var jämförelsevis låg mot tidigare år vilket innebär fler elever på introduktionsprogram. Utöver kostnaden för respektive program tillkommer tilläggsbelopp för fler elever än tidigare år. Gymnasiesärskolans prognos hamnar på -0,5 mnkr.

För vuxenutbildningen förväntas ingen avvikelse.

POLITIK

Verksamheter som ingår

I verksamheten ingår den politiska organisationen i form av Barn- och utbildningsnämnden med arbetsutskott.

Viktiga händelser under perioden

Barn- och utbildningsnämnden har arbetat fram ett nytt reglemente för skolskjuts.

Kommentar till budgetavvikelse

Ingen budgetavvikelse förväntas.

NÄMNDENS UPPDRAG I BUDGET 2017

- Utredda och lämna förslag omkring utbildningsmiljön för barn och elever med särskilda behov.

Verksamheten strävar efter att tillsammans med elevhälsan finna en skolsituation som är anpassad efter den enskilda eleven och dess behov. Det kan yttra sig i att skolan organiserar en särskild flexibel gruppkonstellation som eleven tillfälligt vistas i med kontinuerlig utvärdering. Vid någon skola placeras två pedagoger i en klass då den situationen är anpassad utifrån elevernas behov.

De ekonomiska stödresurserna har förändrats utifrån om en elev blir inskriven i särskolan. Det möjliggör för den enskilda skolan att ha en elev särskoleintegrerad om elevens sociala utveckling främjas av att följa sin klass.

Elevhälsan arbetar än mer förebyggande och hälsoinriktat. De har fått en ansökan om projektmedel beviljat av kommunfullmäktige och det har anställts ytterligare en skolpsykolog som förstärker det elevsociala förebyggande arbetet.

Den nyanställda skolpsykologen ansvarar för projektet "Plugginnan" på Prästgårdsskolan och Liljestensskolan. Projektet finansieras av Västragötalandsregionen. Syftet med projektet är att öka skolnärvaron och förbättra resultaten. Utöver detta har kommunen blivit tilldelade 1,1 mnkr för läsåret 17/18 från Skolverket, det så kallade jämlikhetsprojektet. Det projektet syftar till samma resultat som "Plugginnan" och därför bedrivs de gemensamt.

Socialnämnd

| mnkr | Årsprognos 2017 | Redovisning 17-08-31 | Budget 2017 | Avvikelse Prognos Budget |
|-----------------------------------|--------------------|-------------------------|----------------|--------------------------------|
| Äldreomsorg | -143,9 | -94,6 | -137,8 | -6,1 |
| Funktionshinderområdet | -63,0 | -41,4 | -59,5 | -3,5 |
| Individ- och familjeomsorg | -51,5 | -30,9 | -51,9 | 0,4 |
| Flykting | 0,0 | 7,0 | 0,0 | 0,0 |
| Nämndövergripande | -11,7 | -4,5 | -12,9 | 1,2 |
| Politik | -0,7 | -0,5 | -0,8 | 0,1 |
| Summa Socialnämnd | -270,8 | -164,9 | -262,9 | -7,9 |

Sammanfattning

Socialnämndens prognos för helåret 2017 pekar på ett resultat som är 7,9 mnkr sämre än budget. Äldreomsorgens underskott på 6,1 mnkr ligger främst på särskilda boenden. För funktionshinderområdet visar prognosen ett underskott jämfört med budget på 3,5 mnkr.

Individ- och familjeomsorg visar ett överskott på 0,4 mnkr. AME har ett underskott på 1,7 mnkr.

ÄLDREOMSORG

Verksamheter som ingår

Äldreomsorg omfattar gemensam verksamhet, biståndsprövade verksamheter som hemvård, särskilt boende och korttidsplatser, men också öppna och förebyggande verksamheter i olika former. Här ingår även kommunens hälso- och sjukvårdsansvar inklusive rehabilitering/habilitering och hjälpmedelsförsörjning.

Insatserna ges huvudsakligen enligt socialtjänstlagen (SoL) och hälso- och sjukvårdslagen (HSL).

Viktiga händelser under perioden

- Planering av tillbyggnad av Kastanjegården pågår och förväntas komma i gång under slutet av året.
- Två semesterperioder under 2017 har genomförts med hjälp av tillägg för vikarier som arbetar alla 8 semesterveckor och en del fast omvårdnadspersonal som förlagt semestern på annan tid.
- Inspektionen för vård och omsorg (IVO) har granskat biståndsutredningar inom olika verksamheter.

- All personal har varit och lyssnat på föreläsning av Christina Stielli som handlar om arbetsglädje.
- Arbetsmiljöverket har genomfört en granskning i tre verksamheter.
- Äldreomsorgen har stimulansmedel för ökad bemanning.
- Projektet Hållbart Arbetsliv Skaraborg. Projektet syftar till att minska ohälsotalen bland undersköterskor, genom att förebygga och motverka psykisk ohälsa.
- Två enhetschefer från äldreomsorgen har börjat inom funktionshinderområdet.
- Hemtjänsten har börjat att arbeta med trygghetskameror.

Kommentar till budgetavvikelse

Äldreomsorgens prognos visar ett underskott på 6,1 mnkr totalt.

Övergripande verksamheter för äldreomsorgen räknar med ett positivt resultat jämfört med budget, prognosen visar ett budgetöverskott med 0,2 mnkr. Anledningen till överskottet är att det har funnits vakanser på vissa tjänster under året. Här ingår bland annat kostnader för enhetschefer, biståndshandläggare, vikariepools- och bilpoolsverksamhet, daglig verksamhet, träffpunkter, frivilligsamordnare samt MAS (Medicinskt Ansvarig Sjuksköterska) och IT.

För **hemvården** väntas ett budgetunderskott på 1,4 mnkr. Hemtjänsten har totalt ökat något i jämförelse med 2016, ökningen låg under kvartal 1 medan sommaren har haft några färre timmar än motsvarande period 2016. Hemtjänsten och hemsjukvården beräknas gå med ett litet underskott. Resterande del av underskottet beror på ökat behov av nattbemanning samt att svårigheten att verkställa beslut inom funktionshinderområdet har stöttats upp av korttiden.

Prognosen för **särskilt boende** pekar på ett underskott på 4,9 mnkr. De flesta enheterna har underskott. Underskotten beror på ökade personalkostnader till följd av hög sjukfrånvaro, hög vårdtyngd med behov av extra bemanning.

FUNKTIONSHINDEROMRÅDET

Verksamheter som ingår

Funktionshinderområdet omfattar biståndsprovade insatser och verksamheter för såväl barn som vuxna, såsom personlig assistans, korttidsvistelse, korttidstillsyn, daglig verksamhet, ledsagning, kontaktpersoner, boende för unga vuxna och gruppboendestäder. Vidare ingår olika stödinsatser till psykiskt funktionshindrade. I budgetenhetens ansvar ingår även handläggning av bostadsanpassningsbidrag.

Insatser inom funktionshinderområdet tillhandahålls huvudsakligen enligt lagen om stöd och service till vissa funktionshindrade (LSS), lagen om assistansersättning (Socialförsäkringsbalken kap.51), socialtjänstlagen (SOL) samt hälso- och sjukvårdslagen (HSL). För bostadsanpassning gäller särskild lagstiftning.

Viktiga händelser under perioden

- Funktionshinderområdet har stimulanspengar inom psykiatri.
- En ny organisation inom daglig verksamhet har startats upp, mer individuell arbetsinriktning.
- Nybyggnation av Skogsvägen har startat.
- All personal har varit och lyssnat på föreläsning av Christina Stielli som handlar om arbetsglädje.
- Två semesterperioder under 2017 har genomförts med hjälp av tillägg för vikarier som arbetar alla 8 veckor och en del fast omvårdnadspersonal som förlagt semestern på annan tid.
- Inspektionen för vård och omsorgs (IVO) har granskat biståndsutredningar inom olika verksamheter.

Kommentar till budgetavvikelse

Prognosen för Funktionshinderområdet visar ett underskott på 3,5 mnkr.

Övergripande verksamheter för funktionshinderområdet räknar med ett positivt resultat för helåret 2017 med 0,5 mnkr. Här ingår bland annat kostnader för enhetschefer, biståndshandläggare, bostadsanpassning, anhörigsamordnare, ledsagning, kontaktpersoner, avlösarservice, IT och företagshälsovård.

Prognosen för **LSS-boende** visar på underskott med 1,2 mnkr vilket beror på ökade kostnader till vikariepoolen på grund av sjukskrivningar samt en högre bemanning än budgeterat.

Personlig assistans underskott beräknas till 1,6 mnkr vilket till viss del beror på att försäkringskassan bedömer behovet lägre än bedömningen i aktuellt biståndsbeslut och en del beror på svårigheter med bemanning. Intäkterna har varit lägre än förväntat då bidrag från Försäkringskassan uteblivit på grund av att kommunen inte kunnat verkställa beslut med insatsen personlig assistans.

Prognosen för **övriga insatser** inom funktionshinderområdet ligger på ett underskott med 1,2 mnkr. Underskottet är fördelat mellan Skogsvägen, dagligverksamhet och boendestöd.

INDIVID- OCH FAMILJEOMSORG

Verksamheter som ingår

Budgetenheten Individ- och Familjeomsorg (IFO) omfattar olika former av behandlingsinsatser för barn, familjer och vuxna rörande bland annat missbruk, försörjningsstöd eller förebyggande arbete. Även arbetsmarknadsåtgärder ingår i IFO.

Viktiga händelser under perioden

Under hela året har rekryteringssvårigheter av socialsekreterare på barn- och familj kvarstått. Arbetsbelastningen har varit fortsatt hög även detta år. Detta sammantaget renderade i att barn- och familj anställde en konsult under fem månader för att försöka nå en balans i arbetsbördan. Konsulten avslutades i augusti. Kostnaden för konsulten motsvarade två ordinarie tjänster inom området.

Under denna period har AME arbetat intensivt för att få ut extratjänster på kommunens olika arbetsplatser. Götene kommun ligger i framkant med detta arbete.

Det sker stora förändringar inom verksamheten för ensamkommande barn och unga. I början av sommaren började Riksmedicinalverket att erbjuda medicinska åldersbedömningar för ensamkommande barn och unga. I stort sett alla vår ungdomar som bor på HVB och stödboende är åldersbedömda. Resultatet av bedömningarna följer riket i övrigt där 85 % av ungdomarna skrivs upp i ålder. Det innebär att Götene inte kommer att ha mer än en handfull ungdomar kvar i verksamheten i början på nästa år. Undantaget är de barn och unga som bor i familjehem då de många gånger är yngre barn.

Kommentar till budgetavvikelse

Prognosen för Individ- och familjeomsorg visar ett överskott på 2,0 mnkr.

För IFO barn och familj förväntas ett budgetöverskott på 1,0 mnkr där familjebehandlare står för överskottet. Boendelösningar för unga vuxna, familjehem samt familjerätt går med underskott, kontaktpersoner, externa öppenvårdsinsatser och personal går med överskott.

Prognosen för IFO vuxen visar ett budgetöverskott med 1,1 mnkr. Det är framförallt kostnaderna för försörjningsstöd som varit lägre än förväntat. Även personalkostnaderna förväntas bli lägre än budget.

Prognosen för arbetsmarknadsenheten visar ett underskott med 1,7 mnkr. En snöfattig vinter och en torr sommar har lett till att intäkterna för snöröjning och gräsklippning är lägre än budgeterat. Antalet lönebidragsanställda har ökat vilket gör att kostnaden för detta ökat.

FLYKTING

Verksamheter som ingår

Inom Flyktingverksamheten ingår insatser och stöd under etableringsperioden till ensamkommande barn och ungdomar. De boenden som finns är HVB Kittelgatan samt

stödboende där enskilda i åldern 16-20 har ett eget boende med individanpassat stöd. Stödboendet fungerar som en utslussning efter HVB boendet.

Viktiga händelser under perioden

Under 2017 har förändringar skett gällande bidrags- och ersättningssystemet, regelverk för uppehållstillstånd och regler för åldersbestämning. De nya reglerna för bidrag och ersättningsnivåer började gälla 1 juli. Förändringen gällande åldersbestämmelser har lett till att flertalet barn har blivit åldersuppskrivna.

I takt med att antalet ensamkommande barn i behov av HVB minskar behöver HVB Kittelgatan anpassa verksamheten och organisationen efter detta, vilket innebär att HVB Kittelgatan befinner sig i ett avvecklingsskede.

Kommentar till budgetavvikelse

I delårsbokslutet 2017 visar flyktingverksamheten på ett positivt resultat på 7,0 mnkr. Vi väntar dock med ökade kostnader resten av året dels till följd av avveckling av HVB Kittelgatan dels till följd av lägre ersättningsnivåer från migrationsverket. Detta gör att vi räknar med att flyktingverksamheten fullt ut kommer finansieras med bidrag från migrationsverket och att vi i slutet av året kommer landa på budgeterat resultat.

NÄMNSÖVERGRIPANDE OCH POLITIK

Verksamheter som ingår

Under nämndsövergripande har en del personal som ligger direkt under sektorchef och som har övergripande arbetsområden samlats, bland annat områdeschef, enhetschefer för IFO, AME samt integration, medicinskt ansvarig sjuksköterska, IT-samordnare och anhörigsamordnare.

Även vikarie- och bilpoolen har organisatoriskt flyttats till nämndsövergripande från att tidigare legat på övergripande äldreomsorg. Chef för verksamheten ligger dock kvar under områdeschefen för äldreomsorg och funktionshinder.

Viktiga händelser under perioden

Under året har mycket tid och energi lagts på rekrytering av personal. Det har varit omsättning på chefer och handläggare inom funktionshinderområdet. Det har även varit svårt att rekrytera utbildade undersköterskor. Eftersom det funnits påtryckningar från såväl fackförbundet Kommunalt som från politiskt håll att erbjuda två semesterperioder igen efter fjolårets tre, har rekryteringssvårigheterna påverkat just detta. För att få till stånd två perioder var ledningen tvungna att erbjuda bonus till de vikarier som kunde tänka sig att arbeta åtta veckor under sommaren samt ersättningar för de som kunde flytta sin semesterperiod till utanför ordinarie semesterperiod. Detta har kostat ca 800 tkr. Under hösten har det dock blivit något enklare att rekrytera undersköterskor. Problemet kvarstår när det gäller chefer, biståndshandläggare och

handläggare inom barn och familj, vilket påverkar verksamheten negativt då arbetsbördan ökar för befintlig personal.

NÄMNDENS UPPDRAG I BUDGET 2017

Träffpunkterna - utreda verksamheten och organisationen omkring kommunens träffpunkter.
Pågår

Hemmaplanslösningar - Utreda om mer verksamhet kan utföras inom kommunens organisation istället för att detta köps utanför kommunen. *Pågår*

Trygghetsboende - utreda behovet av trygghetsskapande åtgärder inom boendeformen. *Pågår*

Se över chefsorganisationen, kan nämnden med omprioriteringar skapa en mer hållbar arbetsmiljö.

Nämnden för Service och Teknik

Nämnden för Service och Teknik är Skara och Götens gemensamma politiska nämnd för gemensam ledning och samordning av tekniska tjänster i Skara och Götene kommuner

RESULTATUPPFÖLJNING AV GÖTENES ANDEL

| mnkr | Årsprognos 2017 | Redovisning 2017-08-31 | Årsbudget 2017 | Avvikelse prognos mot budget |
|---------------------|--------------------|---------------------------|-------------------|------------------------------------|
| Nettokostnad | -20,6 | -13,9 | -20,8 | 0,2 |

Verksamheter som ingår

Nämnden för service och teknik har ansvar för

- Kost som ansvarar för måltidsproduktionen alltifrån förskola till delar av äldreomsorg. Måltiderna som erbjuds ska uppfylla Livsmedelsverkets rekommendationer och vara goda, vällagade och i stor utsträckning tillagade från grunden.
- Lokalvård som följer och arbetar efter Socialstyrelsens "Allmänna råd om lokalvård" i så stor utsträckning som möjligt.
- Fastighet förvaltar kommunens fastigheter. Fastighetsenheten finansieras via hyresintäkter. Verksamheten omfattar alla fastighetsskötsel, underhåll och

hyresförhållanden samt verksamhetsservice. Fastighet svarar också för investeringsåtgärder i nya och befintliga fastigheter.

- Gata/Park svarar för drift, underhåll och investeringsåtgärder inom områden gator och parker, natur- och fornvård.

I övrigt se bilaga Delårsrapport jan-aug 2017 nämnden för Service och Teknik.

Kommentar till budgetavvikelse

Gata/Park + 0,2 mnkr

Gata/Park har ca 50 olika verksamhetsområden, de flesta har små avvikelser gentemot budget men sammantaget håller verksamheterna driftsbudgeten. Den positiva prognosavvikelsen på 0,2 mnkr återfinns i administrativa kostnader för Gata/Park Götene.

Fastighet ± 0

Prognostiserat lägre kostnader för fastighetsadministration, förvaltningsgemensamma kostnader, mediakostnader (el, vatten, värme) än budgeterat innebär att vi kan göra fler åtgärder på våra fastigheter. 63 % av budgeterade medel har förbrukats för akut underhåll, det vill säga 1,0 mnkr av 1,6 mnkr. Prognosen är framtagen utifrån att 1,6 mnkr förbrukas till akut underhåll.

Kost + 0

Kost Götene har ingen prognosavvikelse.

I föregående prognos så beräknades Kost Götene få ett underskott på 0,6 mnkr till följd av högre lokalkostnader (nya centralköket i Götene) än budgeterat i kostpriset. Efter dialog med central ekonomi i Götene, beslutades det att kostpriset höjs motsvarande 0,6 mnkr.

Kostprisförändringen genomförs utifrån självkostnadsprincipen.

Lokalvård ± 0

Lokalvård Götene har ingen prognosavvikelse.

Större osäkerhetsfaktorer i prognos

Fastighet

Akut underhåll är en post som är svår att förutsäga. Utfallet i Götene är 63 %.

Vi har i prognosen utrymme för ytterligare kostnader på akut underhåll. När det gäller Götene har vi utrymme för cirka 0,6 mnkr. Totalt beräknade kostnader för akut underhåll är i Götene 1,6 mnkr.

Gata/Park

Vinterväghållning är osäker faktor, vanligtvis uppstår två tredjedelar av kostnaderna första halvåret och en tredjedel andra delen av året. Hittills har 40 % av budgeterade medel förbrukats i Götene. I prognosen beräknas budgeterade medel förbrukas.

Nämnden för Samhällsskydd mellersta Skaraborg

RESULTATUPPFÖLJNING AV GÖTENES ANDEL

| mnkr | Årsprognos 2017 | Redovisning 2017-08-31 | Årsbudget 2017 | Avvikelse prognos mot budget |
|---------------------|--------------------|---------------------------|-------------------|------------------------------------|
| Nettokostnad | -9,5 | -6,3 | -9,5 | 0,0 |

Verksamheter som ingår

Nämnden för Samhällsskydd mellersta Skaraborg har ansvaret för kommunernas räddningstjänst. Ovanstående belopp är Götenes andel av budgeten för nämnden för Samhällsskydd mellersta Skaraborg.

Kommentar till budgetavvikelse

Ingen budgetavvikelse förväntas.

I övrigt se bilaga Tertialrapport augusti Samhällsskydd mellersta Skaraborg 2017.

C. Götene kommuns bolag

Götene kommun har fyra helägda bolag; AB GöteneBostäder, Götene Vatten & Värme AB, Medeltidens Värld AB samt Götene Industrier AB. Härutöver finns ett delägt bolag tillsammans med främst Lidköpingskommun Destination Läckö-Kinnekulle AB (27 %) samt ett kommunalförbund GöLiSka IT tillsammans med Skara, Essunga och Lidköpings kommun.

AB GöteneBostäder

Ordförande: Peter Legendi

VD: Martin Sohlberg

ÄGARE

Samtliga aktier ägs av Götene Kommun

VERKSAMHETSOMRÅDE

Äga och förvalta bostäder och lokaler

MÅL

- Att vara konkurrenskraftig och långsiktig aktör på bostadsmarknaden och bidrar därigenom till ökad tillväxt i kommunen.
- Att erbjuda ett tryggt, trivsamt och bekvämt boende i välskötta och attraktiva bostadsområden.
- Att ha nöjda och kvarboende kunder i alla åldrar.
- Att öka bolagets marknadsandel.
- Att ha en stabil ekonomi

RESULTATUPPFÖLJNING

| Mnkr | Årsprognos 2017 | Redovisning 2017-08-31 | Årsbudget 2017 | Avvikelse prognos mot budget |
|----------------------------|--------------------|---------------------------|-------------------|------------------------------------|
| Intäkter | 31,9 | 21,5 | 30,2 | 1,7 |
| Kostnader | -25,5 | -14,2 | -23,6 | -1,9 |
| Avskrivningar | -4,1 | -2,7 | -4,2 | 0,1 |
| Rörelseresultat | 2,3 | 4,6 | 2,4 | -0,1 |
| Finansiella intäkter | 0,0 | 0,0 | 0,0 | 0,0 |
| Finansiella kostnader | -1,7 | -0,9 | -1,8 | 0,1 |
| Resultat före skatt | 0,6 | 3,7 | 0,6 | 0,0 |

SAMMANFATTNING

Utfall 8 månader balanserar inte med årsbudget eftersom huvuddelen av planerat underhåll och investeringar ännu ej är utförda.

VIKTIGA HÄNDELSE UNDER PERIODEN

Förberedelser och upphandling av återställning till lägenheter i Hjälmén 2 har pågått under hela perioden och beräknas avslutas under september. Utbyggnad av bredband på Liljan 1 påbörjades i augusti.

KOMMENTAR TILL BUDGETAVVIKELSE

Avvikelsen på intäktssidan beror främst på en högre uthyrningsgrad än tidigare förväntat men delvis också på utbetalning av försäkringspengar för branden på Liljan 1 i januari. Den avvikande kostnadsbilden beror främst på ombyggnaden av ungdomslokalen på Helde 1:305 men också på branden.

ÅTGÄRDER/KONSEKVENSER FÖR ATT NÅ BUDGETBALANS

Den ökade kostnadsbilden balanseras av ökade intäkter, budgeten är i balans.

INVESTERINGSUPPFÖLJNING

| Mnkr | Årsprognos 2017 | Redovisning 2017-08-31 | Budget 2017 | Avvikelse prognos mot budget |
|---|-----------------|------------------------|-------------|------------------------------|
| Liljan ombyggnad | 0,0 | | 1,0 | -1,0 |
| Utemiljö Liljan | 1,0 | 1,2 | 1,0 | 0,0 |
| Byte fönster Hjälmen 7 | 0,0 | | 2,0 | -2,0 |
| Ombyggnad av Hjälmen 2 | 5,0 | 1,0 | 15,0 | -10,0 |
| Utemiljö Hjälmen 7 | 1,2 | 1,2 | 0,7 | 0,5 |
| Ombyggnad utemiljö Källbytorp 7:45 | 0,0 | | 1,2 | -1,2 |
| Byte fönster Källbytorp 7:45 | 0,0 | | 0,5 | -0,5 |
| Installation av bredband | 1,0 | 0,5 | 1,0 | 0,0 |
| Bokningssystem tvättstugor/passersystem | 0,0 | | 1,4 | -1,4 |
| Förbättring av belysning | 0,3 | | 0,5 | -0,2 |
| Summa | 8,5 | 3,9 | 24,3 | -15,8 |

KOMMENTARER

Ombyggnadsprojektet på Hjälmen 2 beräknades komma igång tidigare under året varför mindre kostnader kommer ackumulerats än väntat. Övriga planerade investeringar som ej blir av har prioriterats ned.

ÖVRIGT

- Summan Eget kapital (inkl ev aktieägartillskott mm) per den 31 aug 2017 (mnkr): 17,2
- Prognostiserat Eget kapital (inkl ev aktieägartillskott mm) per den 31 dec 2017 (mnkr): 14,1

Götene Vatten & Värme AB

Ordförande: Kjell-Åke Hansson (S)

VD: Stina Bergenheim

ÄGARE

Samtliga aktier i Götene Vatten & Värme AB (GVV) ägs av Götene kommun.

VERKSAMHETSOMRÅDE

Bolaget levererar tjänster inom tre områden; Fjärrvärme, Vatten & avlopp samt Renhållning.

RESULTATUPPFÖLJNING

| Mnkr | Årsprognos 2017 | Redovisning 2017-08-31 | Årsbudget 2017 | Avvikelse prognos mot budget |
|----------------------------|--------------------|---------------------------|-------------------|------------------------------------|
| Intäkter | 105,3 | 69,8 | 107,2 | -1,9 |
| Kostnader | -86,7 | -57,7 | -88,6 | 1,9 |
| Avskrivningar | -14,8 | -9,4 | -16,3 | 1,5 |
| Rörelseresultat | 3,8 | 2,7 | 2,3 | 1,5 |
| Finansiella intäkter | 0,0 | 0,0 | 0,0 | 0,0 |
| Finansiella kostnader | -0,9 | -0,7 | -1,1 | 0,2 |
| Resultat före skatt | 2,9 | 2,0 | 1,2 | 1,7 |

Spec per verksamhetsgren

| | | | | |
|----------------------------|------------|------------|------------|------------|
| Fjärrvärme | 1,8 | -0,8 | 0,7 | 1,1 |
| Vatten & avlopp | 0,3 | 1,8 | 0,0 | 0,3 |
| Renhållning | 0,8 | 1,0 | 0,5 | 0,3 |
| Resultat före skatt | 2,9 | 2,0 | 1,2 | 1,7 |

EKONOMISK ÖVERSIKT

Nettoomsättningen för perioden 1 januari - 31 augusti uppgår till 69,5 mnkr (71,7 mnkr motsvarande period 2016), en minskning med 2,2 mnkr (-3,0 %). Övriga intäkter uppgår till 0,3 mnkr.

Försäljningen av fjärrvärme (uppvärmning + ånga) uppgår totalt till 39,1 mnkr (40,5 mnkr), varav uppvärmning 14,9 mnkr (15,2 mnkr), ånga 23,6 mnkr (24,9 mnkr) och övrigt 0,6 mnkr (0,4 mnkr). Totalt 76,8 GWh (81,2 GWh) har fakturerats, varav ånga 54,0 GWh (58,1 GWh) och fjärrvärme 22,8 GWh (23,1 GWh).

Intäkterna för vatten & avlopp, exkl interna intäkter på 0,5 mnkr, uppgår till 22,5 mnkr (23,5 mnkr). En bidragande orsak till att intäkterna har minskat är att två flyktigförläggningar lades ner i slutet av förra året.

Intäkter för renhållning redovisas till 7,8 mnkr (7,7 mnkr), i stort sett oförändrat jämfört med förra året.

Resultat efter finansiella poster den 31 augusti uppgår till 2,0 mnkr (5,1 mnkr). Årsprognosen för hela 2017 beräknas till 2,9 mnkr.

Vid årets ingång uppgick de långfristiga lånen till 94,9 mnkr, den 31 augusti till 115,1 mnkr. I februari tecknades ett nytt lån på 15,0 mnkr och i juni ytterligare ett nytt lån på 15,0 mnkr, totalt 30,0 mnkr. 9,8 mnkr har amorterats. Under året kommer 13,7 mnkr att amorteras.

Årets investeringar beräknas uppgå till 39,6 mnkr. Det finns därför behov av nya lån på ca 20 mnkr före årsskiftet.

Den 31 augusti var 31 personer anställda vid GVV, 8 kvinnor och 23 män. Under året har organisationen utökats med 2,0 tjänster, 1,0 tjänst som VA-ingenjör och 1,0 tjänst som arbetsledare inom VA. Samtliga anställda är tillsvidareanställda på heltid.

VIKTIGA HÄNDELSER UNDER PERIODEN

Fjärrvärme

Under perioden januari till augusti har produktionen vid Västerbyverket varit stabil. Oljeförbrukningens andel av total bränsleförbrukning uppgick till 5,5 % (6,2 %). Den lägre åtgången av olja 2017 jämfört med 2016 beror på en stabilare drift med färre stopp av flispannan.

Vatten & avlopp

De låga grundvattennivåerna har inneburit att det varit nödvändigt att infiltrera större mängd sjövattnen än brukligt i våra infiltrationsdammar. Detta för att hålla grundvattennivån uppe på en acceptabel nivå. Dammarna har därför varit i behov av att rensas fler gånger än normalt för att inte sätta igen.

Ett stort arbete har lagts ner för att kunna infiltrera stora mängder sjövattnen pga den låga grundvattennivån som råder i år, vilket har medfört flera återkommande rensningar av infiltrationsdammarerna.

Driften på samtliga avloppsverk har fortgått normalt. Mycket låga flöden in till verken pga torrväder.

Renhållning

Hushållsavfallet i Götene kommun samlas idag in, på GVV:s uppdrag, av Infinitum AB fr.o.m. 1 februari 2017. Övergången var problematisk bland annat pga att alla kärl skulle bytas ut och att de gamla chaufförerna inte följde med över till det nya bolaget. I och med byte av alla kärl ville vi även passa på att förbereda för nya insamlingssystem och samtidigt förbättra arbetsmiljö genom att byta alla 80 liters kärl mot 140 liter. Detta gav också upphov till mycket diskussioner även om positiva resultat har märkts på ÅVC som får in mindre påsar med avfall från soptunnor. (Detta avfall får inte lämnas på ÅVC).

Investeringsuppföljning

| Mnkr | Årsprognos 2017 | Redovisning 2017-08-31 | Årsbudget 2017 | Avvikelse prognos mot budget |
|--------------------------------|--------------------|---------------------------|-------------------|------------------------------------|
| Fjärrvärmenät Götene | 0,1 | 0,0 | 2,3 | -2,2 |
| Fjärrvärmenät/central Hällekis | 0,0 | 0,0 | 0,9 | -0,9 |
| Västerbyverket | 4,7 | 3,5 | 4,9 | -0,2 |
| Byte ångledning norr om R44 | 0,8 | 0,7 | 1,0 | -0,2 |
| Sjövattenledning Hällekis | 7,0 | 6,7 | 8,0 | -1,0 |
| Vattenverk | 1,9 | 1,0 | 2,0 | -0,1 |
| VA-ledningar | 23,1 | 10,2 | 26,9 | -3,8 |
| Avloppsverk | 0,7 | 0,4 | 1,4 | -0,7 |
| Återvinningscentralen | 1,3 | 1,3 | 1,2 | 0,1 |
| Summa | 39,6 | 23,8 | 48,6 | -9,0 |

Västerbyverket

En ny gripskopa till flisförbränningslagret (1,1 mnkr) samt två containrar för omhändertagande av bottenaska har installerats (0,4 mnkr). Ett nytt styr- och övervakningssystem för startbrännare, sandsystem och sotblåsare har också tagits i drift (0,6 mnkr). Ny doseringsutrustning för kemikalier har köpts in (0,7 mnkr).

Ångledningen till Arla norr om R44 (300 m) togs i drift 25 september förra året. I år har vissa efterarbeten utförts och markområdet återställt. Investeringsutgiften uppgår totalt till 10,7 mnkr, varav 0,7 mnkr i år.

Vatten & avlopp

Under våren och sommaren har en ny intagsledning för sjövatten i Hällekis anlagts (6,7 mnkr). Intagsledningen togs i bruk under juni.

Överföringsledningar för vatten och avlopp mellan Källby och Svanvik stod klart i april (ca 2 km). Även sju arrendetomter har anslutits längs med sträckningen. Investeringsutgiften uppgår till 5,3 mnkr, varav 2,9 mnkr i år och 2,4 mnkr förra året.

VA-ledningarna på Villagatan i Götene har bytts ut (1,5 mnkr). Byte av VA-ledningarna på V:a Torsgatan, mellan Hagagatan och Nygatan, pågår (1,5 mnkr).

Spillvattenledningen mellan Gössäter och Hällekis är i akut behov av åtgärder. Ca 800 m kommer därför att läggas om med början i september. Investeringsutgiften är beräknad till 6,0 mnkr.

Återvinningscentralen

Vid Återvinningscentralen har 1 600 m² ny asfalterad yta anlagts för hantering av flis eller ris (0,6 mnkr). En lastmaskin har också anskaffats för att höja effektiviteten på arbetet vid ÅVC (0,7 mnkr).

Medeltidens Värld AB

Ordförande: Åsa Karlsson

VD:

ÄGARE

Samtliga aktier ägs av Götene kommun.

VERKSAMHETSOMRÅDE

Fastighetsförvaltning och därmed förenlig verksamhet.

RESULTATUPPFÖLJNING

| Mnkr | Årsprognos 2017 | Redovisning 2017-08-31 | Årsbudget 2017 | Avvikelse prognos mot budget |
|----------------------------|--------------------|---------------------------|-------------------|------------------------------------|
| Intäkter (+) | 0,0 | 0,0 | 0,0 | 0,0 |
| Kostnader (-) | 0,1 | 0,0 | 0,0 | 0,1 |
| Rörelseresultat | 0,1 | 0,0 | 0,0 | 0,1 |
| Ränteintäkter (+) | 0,0 | 0,0 | 0,0 | 0,0 |
| Räntekostnader (-) | 0,0 | 0,0 | 0,0 | 0,0 |
| Resultat före skatt | 0,1 | 0,0 | 0,0 | 0,1 |

VIKTIGA HÄNDELSER UNDER PERIODEN

Kommunfullmäktige beslutade 2013-06-17 om en avveckling av anläggningen Medeltidens Värld. Kommunfullmäktige beslutade 2015-06-15 om ny bolagsordning och nytt ägardirektiv, vilka godkändes på extra bolagsstämma 2015-06-22.

Beslut togs i KS 2017-08-16 att en plan ska tas fram för återställande av nyttjad mark. Det som sparas är arenan och infrastruktur, såsom va-ledningar.

För återställande av parkområdet avsattes 2013 1,3 mnkr och av dessa har det hittills används 0,4 mnkr. Återställandet är ej slutfört och det finns 0,9 mnkr kvar av avsättningen.

KOMMENTAR TILL BUDGETAVVIKELSE

Då borgen ska rivas och området återställas räcker inte summan som avsats. Efter att planen tagits fram för rivningen kan även kostnaderna beräknas.

Götene Industrier AB

Ordförande: Åsa Karlsson

VD: Jerker Andersson Liljestrand

ÄGARE

Samtliga aktier ägs av Götene Kommun.

VERKSAMHETSOMRÅDE

Bolagets verksamhet skall vara att förvärva, äga och förvalta fast egendom.

Bolaget äger rätt att, efter särskilt tillstånd hos kommunfullmäktige, förvärva och driva dotterbolag med lika eller jämförlig verksamhet.

Bolaget får bedriva annan eller därmed jämförlig verksamhet.

RESULTATUPPFÖLJNING

| Mnkr | Årsprognos 2017 | Redovisning 2017-08-31 | Årsbudget 2017 | Avvikelse prognos mot budget |
|----------------------------|--------------------|---------------------------|-------------------|------------------------------------|
| Intäkter | 0,0 | 0,0 | 0,0 | 0,0 |
| Kostnader | 0,0 | 0,0 | 0,0 | 0,0 |
| Avskrivningar | 0,0 | 0,0 | 0,0 | 0,0 |
| Rörelseresultat | 0,0 | 0,0 | 0,0 | 0,0 |
| Finansiella intäkter | 0,0 | 0,0 | 0,0 | 0,0 |
| Finansiella kostnader | 0,0 | 0,0 | 0,0 | 0,0 |
| Resultat före skatt | 0,0 | 0,0 | 0,0 | 0,0 |

SAMMANFATTNING

Det är mycket lite verksamhet i bolaget.

VIKTIGA HÄNDELSER UNDER PERIODEN

Ägaren har beslutat att process för att fusionera de helägda kommunala bolagen Götene Industrier AB och Medeltidens Värld AB ska inledas.

ÖVRIGT

- Summan Eget kapital (inkl ev aktieägartillskott mm) per den 31 aug 2017 (mnkr): 0,5
- Prognostiserat Eget kapital (inkl ev aktieägartillskott mm) per den 31 dec 2017 (mnkr): 0,5

Destination Läckö-Kinneulle AB

Ordförande: Bodil Warolin

VD: Jim Josefsson

ÄGARE

Götene kommun, 26 %, Lidköpingskommun 50 % och privata intressenter 24 %.

VERKSAMHETSOMRÅDE

- Stöd i affärs- och kompetensutveckling för befintliga och nya aktörer.
- Stöd för utveckling av nya och befintliga besöksmål.
- Aktivt medverka i utveckling och stödja skapandet av nya evenemang
- Destinationsmarknadsföring
- Mottagningsservice
- Stöd i utveckling av affärsrelaterad besöksnäring, som konferenser möten o dyl.

MÅLUPPFYLLELSE

Förväntat årsutfall 0 Mnkr

RESULTATUPPFÖLJNING

| Mnkr | Årsprognos 2017 | Redovisning 2017-08-31 | Årsbudget 2017 | Avvikelse prognos mot budget |
|----------------------------|--------------------|---------------------------|-------------------|------------------------------------|
| Intäkter | 10,0 | 8,4 | 9,8 | 0,2 |
| Kostnader | -10,0 | -8,1 | -9,8 | -0,2 |
| Avskrivningar | 0,0 | 0,0 | 0,0 | 0,0 |
| Rörelseresultat | 0,0 | 0,3 | 0,0 | 0,0 |
| Finansiella intäkter | 0,0 | 0,0 | 0,0 | 0,0 |
| Finansiella kostnader | 0,0 | 0,0 | 0,0 | 0,0 |
| Resultat före skatt | 0,0 | 0,3 | 0,0 | 0,0 |

SAMMANFATTNING

Inga större verksamhetsförändringar eller avvikelse från verksamhetsplanen är planerade framöver. Prognosen för helåret pekar på ett nollresultat helt i enlighet med fastställd budget

VIKTIGA HÄNDELSER UNDER PERIODEN

Ny styrelseordförande i bolaget.

KOMMENTAR TILL BUDGETAVVIKELSE

Ingen budgetavvikelse

ÖVRIGT

- Summan Eget kapital (inkl ev aktieägartillskott mm) per den 31 aug 2017 (mnkr): 0,9
- Prognostiserat Eget kapital (inkl ev aktieägartillskott mm) per den 31 dec 2017 (mnkr): 0,9

Kommunalförbundet Göliska IT

Ordförande: Sune Johansson, Skara kommun

VD: Anders Thörn

ÄGARE

Kommunalförbundet Göliska IT ägs av Essunga, Götene, Lidköping, Grästorp och Skara kommuner.

VERKSAMHETSOMRÅDE

Göliska IT levererar IT-drift till de fem kommunerna och flertalet kommunala bolag utifrån ett gemensamt IT-avtal. Verksamheten bedrivs som kommunalförbund, där medlemmarna enligt förbundsordningen har en ägarandel som motsvarar den relativa omfattningen kommunen köper verksamhet av förbundet. Götene kommuns ägarandel uppgår till 16,3 % vid tiden för detta bokslut.

MÅLUPPFYLLELSE

Nöjd kundindex (NKI):

Sedan hösten 2012 pågår mätning/uppföljning inom området "ärenden" som innefattar incidenter, order/inköp, kontohantering och alla typer av aktiviteter som registreras i Göliska ITs ärendesystem. Målet är satt att minst 95 % skall vara nöjda eller mycket nöjda inom de frågor som ställs i enkäten.

Uppföljning NKI 2017:

| Månad | Januari | Februari | Mars | April | Maj | Juni | Juli | Augusti |
|----------------------------|---------|----------|------|-------|------|------|------|---------|
| % Andel Mycket nöjda/nöjda | 94,4 | 95,7 | 93,6 | 97,3 | 95,0 | 95,1 | 97,3 | 97,4 |
| % Genomsnitt jan-aug | 95,7 | | | | | | | |

Resultatet för jan-aug 2017 ligger på 95,7 % varpå målet är uppfyllt och inga extra åtgärder anses nödvändiga. Noterbart är att under augusti besvarades 296 st enkäter vilket är den högsta noteringen på flera år.

Överenskomna servicenivåer (SLA):

Inom IT-avtalet finns ett antal så kallade SLA: er (överenskomna servicenivåer) som löpande redovisas på Göliska ITs kundweb IT-info. Mätning inom dessa områden bedrivs genom statistik ur ärendesystemet och olika övervakningssystem.

Kritiska system

Inom tjänstekatalogens IT-tjänst "Systemdrift" kan kunden ange parametern *kritiskt* gällande drift och supportnivån av sitt verksamhetssystem. Detta innebär att systemet prioriteras högre vid eventuell incident och att kontinuerlig övervakning av systemets status genomförs. De system som av kund kategoriserats som kritiskt får av Göliska IT servicenivå S1 och SLA-kravet är en tillgänglighet på minst 99,7 % på årsbasis. Göliska ITs kunder har i nuläget angivit 16 st verksamhetssystem som kritiska.

Resultat och analys SLA-krav på kritiska system:

Det sammanlagda värdet på SLA-kravens uppfyllnad inom kritiska system uppgår 99,90 % för delåret 2017. Målet anses därmed uppfyllt.

Övriga SLA-krav:

| SLA | Krav | Resultat jan-aug | Uppfyllt |
|---------------------------------|--------|------------------|----------|
| Väntetider i telefonkö | 60 sek | 36 sek | Ja |
| Ärendet löst vid första kontakt | >75 % | 83,3 % | Ja |
| Åtgärdstider för ärenden | >95 % | 95,4 % | Ja |
| Antal återöppnade ärenden | <1 % | <0,1 % | Ja |

Övriga SLA-krav har uppfyllts under delåret och inga åtgärder är i nuläget nödvändiga.

Finansiella mål:

Kassalikviditet

Kassalikviditet är ett nyckeltal som är en indikation på den kortsiktiga betalningsförmågan.

Beräknas enligt: Omsättningstillgångar (exkl. lager men inkl. checkkredit) / kortfristiga skulder

Fastställd målsättning är att kassalikviditeten skall ligga över 100 % per den sista december 2017.

Delårsbokslutet 2017 visar på en kassalikviditet som uppgår till 268 %.

Bedömningen är att målet kommer att uppnås i årsbokslutet för 2017 utan att några särskilda åtgärder behöver vidtas.

Eget kapital i förhållande till verksamhetens intäkter

Målsättningen är att eget kapital (exkl. utvecklingsmedel) per 2017-12-31 minst ska uppgå till 5 % av verksamhetens intäkter 2017. Enligt aktuell prognos för 2017, så uppgår verksamhetens intäkter till 49,9 mkr. Detta medför att det egna kapitalet behöver uppgå till 2,5 mkr per den sista december 2017 för att målet skall anses uppfyllt.

Vid ingången av 2017 fanns det eget kapital med 4,3 mkr. Till detta kan läggas 40 % av det förväntade överskottet 2017.

Bedömningen är att målet kommer att uppnås i årsbokslutet för 2017 utan att några särskilda åtgärder

RESULTATUPPFÖLJNING

| Mnkr | Årsprognos 2017 | Redovisning 2017-08-31 | Årsbudget 2017 | Avvikelse prognos mot budget |
|----------------------------|-----------------|------------------------|----------------|------------------------------|
| Intäkter | 49,9 | 33,2 | 49,0 | 0,9 |
| Kostnader | -44,0 | -27,7 | -44,5 | 0,5 |
| Avskrivningar | -3,2 | -2,1 | -3,3 | 0,1 |
| Rörelseresultat | 2,7 | 3,4 | 1,2 | 1,5 |
| Finansiella intäkter | 0,0 | 0,0 | 0,0 | 0,0 |
| Finansiella kostnader | 0,0 | 0,0 | 0,0 | 0,0 |
| Resultat före skatt | 2,7 | 3,4 | 1,2 | 1,5 |

KOMMENTAR TILL BUDGETAVVIKELSE

Prognosen visar på ett resultat som överstiger budgeterat överskott med 1,5 mkr. Nedan följer kommentarer till de viktigaste avvikelserna.

Verksamhetens intäkter. Drygt 0,5 mkr av avvikelsen avser försäljning av tjänster till Fastbit AB samt stadsnäsägarna Lidköpings kommun, Skara Energi AB och Götene kommun. En ökad omfattning av dessa organisationers verksamheter har påverkat tjänsteförsäljningen mer än vad som budgeterats.

Utöver ovanstående, så bidrar även nya IT-tjänster som HSA-funktion och säker skanning till avvikelsen. Dessa sju sattes under andra halvan av 2017 och var ej budgeterade. Totalt kommer de generera intäkter på drygt 0,1 mkr under 2017.

Inköp konsulttjänster. Mängden inköpt konsulttid ser inte ut att nå upp till budgeterade nivåer. Huvudorsaken till detta är att en budgeterad konsult anställdes i början av året, vilket innebär att delar av kostnaden flyttats från konsultkostnad till personalkostnad.

Avskrivningar. Prognosen för avskrivningar understiger budget med 0,1 mkr, vilket kan tyckas märkligt då investeringsprognosen överstiger investeringsbudgeten. Fenomenet beror delvis på att flera tunga investeringsposter kommer att infalla senare på året än budgeterat med lägre avskrivningskostnader 2017 som följd. En annan orsak på samma tema är att den stora obudgeterade kontorsombyggnad bedöms tas i bruk i slutet av december, varför avskrivningskostnaden för den förväntas bli noll 2017.

ÅTGÄRDER/KONSEKVENSER FÖR ATT NÅ BUDGETBALANS

Några särskilda åtgärder planeras inte under återstoden av 2017.

VIKTIGA HÄNDELSER UNDER PERIODEN

Under tidiga våren 2017 beslutade Vara kommun om att ansöka om medlemskap i Göliska IT. De övriga fem kommunernas kommunfullmäktige skall godkänna denna ansökan, vilket bedöms som en formalitet. Om processen flyter på som planerat, så är Vara kommun Göliska ITs sjätte ägarkommun den 1 januari 2018.

En annan viktig händelse under perioden rör prissättningen av IT-tjänster. Till följd av det goda resultatet, som inte bedöms vara tillfälligt, så har Göliska IT sänkt priserna på en rad IT-tjänster. De nya priserna gäller från halvårsskiftet 2017. Givet att sålda volymer är oförändrade jämfört med andra kvartalet 2017, så innebär prissänkningen en kostnadsminskning med 1,8 mkr/år för ägarkommunerna.

INVESTERINGSUPPFÖLJNING

| Tkr | Årsprognos 2017 | Redovisning 2017-08-31 | Budget 2017 | Avvikelse prognos mot budget |
|--|--------------------|---------------------------|----------------|------------------------------------|
| Möbler till konferensrum | 86 | 86 | 75 | 11 |
| Domänserver | 59 | 59 | 60 | -1 |
| Förberedelser sekundär datahall | 250 | 211 | 450 | -200 |
| Fysiska servrar | 262 | 82 | 180 | 82 |
| Produkt för switchhantering | 75 | 0 | 300 | -225 |
| 16 GB FC SAN Switchar (back up-) | 180 | 180 | 198 | -18 |
| Accesspunkter trådlöst nät | 1 425 | 1 125 | 928 | 497 |
| ESXi-server till VMware-kuster | 80 | 0 | 80 | 0 |
| SAN-diskar till site A | 150 | 0 | 300 | -150 |
| Centraliserad loggning monitorering av AD, | 0 | 0 | 40 | -40 |
| Dubbelkontor | 90 | 0 | 0 | 90 |
| Kontorslandskap | 560 | 0 | 0 | 560 |
| Summa | 3 217 | 1 743 | 2 611 | 606 |

KOMMENTARER

Hittills under 2017 har investeringar gjorts med drygt 1,7 mkr. I huvudsak utgörs dessa investeringar av accesspunkter till det trådlösa nätverket i ägarkommunernas lokaler. Prognosen pekar på ytterligare investeringar i accesspunkter, vilket främst beror på ett antal nya skolbyggnader som skall förses med ett stabilt trådlöst nätverk. Men prognosen är osäker. Kommunernas efterfrågan på accesspunkter styr denna del av investeringsutfallet.

Investeringsbudgeten ser ut att överskridas med ca 0,6 mkr. Huvudorsaken till detta är två kontorsombyggnadsprojekt som krävs för att få plats med anslutande personal från Vara samt den kommande rekryteringen av en informationssäkerhetssamordnare. Dessa personalförändringar var inte kända vid budgetläggningen.

ÖVRIGT

- Summan Eget kapital (inkl ev aktieägartillskott mm) per den 31 aug 2017 (mnkr): 11,3
- Prognostiserat Eget kapital (inkl ev aktieägartillskott mm) per den 31 dec 2017 (mnkr): 10,4