

Miljökonsekvensbeskrivning

Bilaga till Översiktsplan 2023

Götene kommun



Götene kommun

Läsanvisningar

Översiktsplanen består av tre stycken dokument. Översiktsplan (huvuddokument), planeringsunderlag (bilaga) samt miljökonsekvensbeskrivning (bilaga). Anledningen till detta upplägg är att huvuddokumentet på ett tydligt och lättöverskådligt sätt ska lyfta kärnan i översiktsplanen. Förutsättningar och konsekvenser har därför lyfts ut till två separata bilagor.



Översiktsplanens huvuddokument redovisar ytor, ställningstaganden och riktlinjer för kommunens framtida mark- och vattenanvändning.



Planeringsunderlag är en bilaga till översiktsplanen och utgör ett kunskapsunderlag som ligger till grund för de strategier och riktlinjer som redovisas i utställningshandlingen.



Denna bilaga utgör en beskrivning över de miljökonsekvenser som ett genomförande av översiktsplanen kan tänkas medföra. Konsekvenserna redovisas på ett övergripande plan

Innehåll

- 1. Inledning 4**
- 2. Övervägda alternativ 6**
- 3. Introduktion till planförslaget 11**
- 4. Miljökonsekvenser 13**
- 5. Sociala konsekvenser 19**
- 6. Ekonomiska konsekvenser 21**
- 7. Miljökvalitetsnormer 23**
- 8. Avstämning mot miljömål 25**

Inledning

Vad är en miljökonsekvensbedömning?

Miljöbalken ställer krav på redovisning av den betydande miljöpåverkan av översiktsplanen. Konsekvensbeskrivningen beskriver vilka förslag som kan ge betydande miljöpåverkan och vilka konsekvenser dessa kan medföra. Översiktsplanen ska dessutom miljöbedömas för att integrera miljöaspekter i planen så att en hållbar utveckling främjas. Konsekvensbeskrivningen innehåller även en beskrivning av utvecklingen om översiktsplanen inte genomförs, ett så kallat nollalternativ. Götene kommun har valt att i konsekvensbeskrivningen, förutom ekologiska konsekvenser, även redovisa sociala och ekonomiska konsekvenser av översiktsplanen som anses vara betydelsefulla att lyfta. Konsekvensbeskrivningen lyfter såväl positiva som negativa konsekvenser. Denna konsekvensbeskrivning är endast översiktlig och djupare konsekvensanalyser kan behöva göras vid detaljplanering och/eller tillståndsgivning.

Avgränsning

Miljökonsekvensbeskrivningen ska avgränsas till nivå och innehåll. Avgränsningen av innehållet ska göras efter aktuell plannivå, vilket för en översiktsplan som denna innebär att det främst är miljöpåverkan och konsekvenserna på en övergripande nivå som ska uppmärksammas.

Länsstyrelsen och kommunen har i ett samråd som hölls 2018-02-23 blivit överens om såväl nivån som vilka relevanta sakfrågor som ska behandlas i konsekvensbeskrivningen. Följande sakfrågor ska behandlas i miljökonsekvensbeskrivningen:

- Värdefulla natur- och kulturmiljöer och om dessa blir negativt eller positivt påverkade av planens förslag

- Miljöaspekter kopplade till vatten, som vattenkvalité och tillgång till vatten
- Riskerna för översvämning, ras och erosion
- Framtida klimatförändringar och kommunens möjlighet till klimatanpassning
- Buller från större vägar samt buller från verksamheter
- Miljö kvalitetsnormer för luft, vatten och buller
- Avstämning mot miljömål

Nollalternativ

MKB:n ska innehålla en beskrivning av miljöförhållandena och miljöns sannolika utveckling om översiktsplanen inte genomförs. Detta för att möjliggöra en jämförelse av miljökonsekvenser om planförslagets olika delar inte blir av. Alternativet blir att Götene kommuns översiktsplan från 2010 fortsätter gälla. Översiktsplanen från 2010 är i väsentliga delar en revidering av översiktsplanen från 2005.

Sedan beslutet om framtidsplan/översiktsplan i oktober 2010 har följande politiska styrdokument som påverkar samhällsplaneringen tagits fram:

- Bostadsförsörjningsplan 2013-2020
- Energi- och klimatplan 2012-2016
- Grönstrukturplan för tätortsnära skogar och grönytor 2014-2018
- Kinnekulle 2030, fördjupning av översiktsplanen med tematiska fördjupningar för LIS-områden i hela kommunen
- VA-plan/VA-strategi 2014

- Handlingsplan för bostadsförsörjning 2016-2019
- Klimat och miljöpolitiskt program 2019
- Bredbandsstrategi för Götene kommun 2016
- Cykelutredning för Götene kommun 2017

I översiktsplanen ska det tydligt framgå hur kommunen förhåller sig till och samordnar översiktsplanen med relevanta nationella och regionala mål, planer och program av betydelse för en hållbar utveckling. Några av de nya mål, planer och program av betydelse för Götene kommun som tagits fram sedan 2010 är:

- Vision för Sverige 2025
- Agenda 2030 - 17 globala mål för hållbar utveckling.
- 16 Nationella miljö kvalitetsmål – Regeringen beslöt om etappmål och har gett målen preciseringar år 2012.
- Regionala miljömål för Västra Götaland 2020
- Nationell (och regional) plan för transportinfrastruktur 2018-2029
- Regional utvecklingsstrategi för Västra Götaland 2021-2030 (RUS)
- Regionalt trafikförsörjningsprogram Västra Götaland 2021-2025
- Regional handlingsplan för klimatanpassning Västra Götalands län, 2019
- Jämställt Västra Götaland 2019-2022
- Strukturbild Skaraborg, 2015

Götene nuvarande översiktsplan är inte uppdaterad och är därför inaktuell. Översiktsplanen har därför också kommit att tappa sin roll som styrdokument.

Genom sitt dåligt uppdaterade innehåll bedöms kommunens mark och vattenanvändning inte kunna styras strategiskt vid nollalternativet, utan planeringen kommer ske där behov finns för stunden. Konsekvensen blir att styrningen är otydlig och exempelvis kan risker antas öka avseende negativ miljöpåverkan.

Uppföljning

I lagtexten om miljöbedömningar finns det krav på att miljökonsekvensbeskrivningen ska innehålla en redogörelse för ”de åtgärder som planeras för uppföljning och övervakning av den betydande miljöpåverkan som genomförandet av planen eller programmet medför”(Miljöbalken 6 kap § 12). Syftet med en uppföljning är att kommunen tidigt ska skaffa sig kunskap om den påverkan som genomförandet av översiktsplanen faktiskt medför. Det är också viktigt att kommunen får kännedom om sådan betydande miljöpåverkan som tidigare inte har identifierats så att lämpliga åtgärder för avhjälpan kan vidtas.

Aktualitetsprövning

Uppföljning av översiktsplanens påverkan sker lämpligtvis i de aktualitetsprövningar av översiktsplanen som ska göras genom framtagande av planeringsstrategi. En planeringsstrategi ska kommunen ta fram under varje mandatperiod.

Vanligtvis är uppföljning av översiktsplanens miljöpåverkan ett relativt eftersatt område, och det saknas etablerade metoder för detta. En del av det löpande arbetet med den översiktliga planeringen bör därför vara att utveckla metoder och verktyg för att effektivt kunna följa upp översiktsplanens konsekvenser.

På samma sätt som för övrig uppföljning av översiktsplanen behöver fungerande nyckeltal som är mätbara över tid identifieras för planens miljömässiga, ekonomiska och sociala konsekvenser. Här bör bland annat påverkan från trafikbuller mätas och följas upp.

Kommunen bör också ha eller ta fram tydliga principer och strategier för hur dagvattenhantering bör ske i olika områden, och utifrån dessa ta fram fler uppföljningsvärden.

Övervägda alternativ

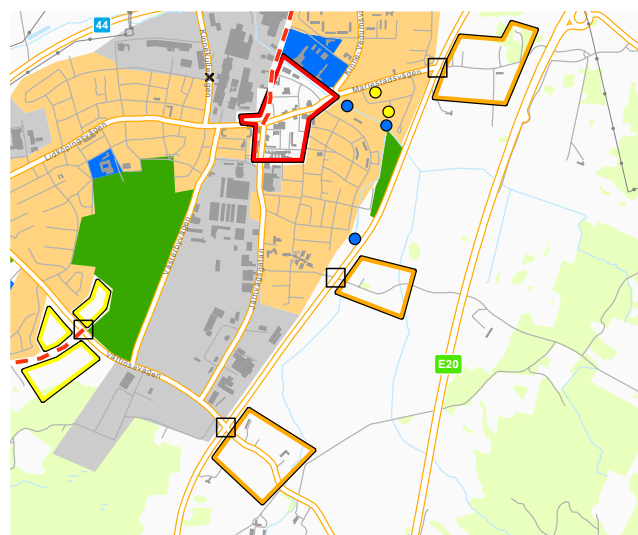
En miljökonsekvensbeskrivning ska enligt 6 kap. 11 § miljöbalken identifiera, beskrivas och bedöma rimliga alternativ med hänsyn till planens syfte och geografiska räckvidd. Den geografiska räckvidden av en översiktsplan är lagstadgad varför det i detta fall endast kan handla om alternativa utformningar av planen.

Under framställandet av översiktsplanen har flera alternativ diskuterats, men sedan valts bort av olika anledningar. Nedan sammanställs alternativa mark och vattenanvändningsområden för Götene kommun:

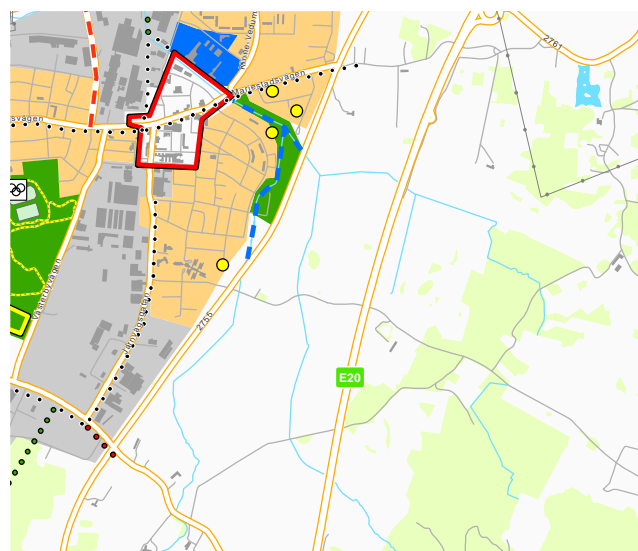
Götene

Tidigt i arbetet fanns idéer om att planera för så kallade "tätortsna byar" på tre utpekade platser kring Götene tätort. Stråk med bostäder mot Holmestad och Vätzlösa förbi gamla E20 skulle på ett naturligt sätt knyta ihop Götene tätort med Vätzlösa och Holmestad. Det skulle möjliggöra för så pass många nya bostäder att det inte skulle vara nödvändigt att ta tätortsnära skog i anspråk för framtida bostäder. Bli gamla E20 en del av tätbebyggt område skulle det inte kunna motiveras att Trafikverket skulle vara fortsatt väghållare. Vägen skulle sannolikt övertas av kommunen och skulle på så sätt kunna försvinna som barriär. I kommunal regi skulle det vara möjligt att koppla på fler på- och avfarter, bygga säkra gång- och cykelövergångar samt att minska vägens bredd och anlägga cykelväg längs med sträckan.

Till samrådet år 2018 plockades alla dessa ytor bort och området i anslutning till E20 föreslogs vara oplanerat för bostäder eller verksamheter utan skulle bestå av jordbruksmark.



"Tätortsnära byar" var en tidig idé (orangea ytor)



Utdrag från samrådshandlingen från 2018

År 2022 har kommunen tänkt om kring detta. Trycket på verksamhetsetableringar har ökat under de senaste åren och det som framför allt är attraktionskraften är skyltläget från E20. Stor del av den planlagda marken som finns i anslutning till E20 är nu antingen byggd eller reserverad. För att på sikt kunna möta upp det behov och intresse som finns att etablera sig i kommunen behövs därför mer mark avsatt för detta ändamål. En stor yta har därmed placerats längs E20 som "Utredningsområde". Detta innebär att kommunen i dagsläget inte tar ställning till vilken typ av användning ytan ska användas till. Utan ytan ska utredas över tid för att se vad kommunens behov är. Kommunen ser alltså denna yta både som möjlig för fortsatt utbyggnad av verksamhetsområde, men skulle på lång sikt även vara en naturlig utbyggnad av Götene tätort med bostäder och handel. Ytan har funnits med som utvecklingsområde för verksamheter i kommunens tidigare översiktsplan från 2010.

I samrådsförslaget låg fokus på förtätning i Götene tätort. För att kunna möjliggöra bostäder som skulle täcka behovet en lång tid framöver var det oundvikligt att ta tätortsnära skogar i anspråk för exploatering. I utställningshandlingen föreslås ingen ny exploatering som tar tätortsnära skog i anspråk. Dessa har ett stort värde för Götene invånare i form av natur- och rekreationsområde, men också för den biologiska mångfalden. För att ersätta dessa bostadsytor har nya föreslagits i kommunens sydvästra del. Dessa ytor består idag huvudsakligen av småskalig jordbruksmark.

I samrådshandlingen fanns inga ytor utsatta för framtida natur och rekreationsområden. I utställningshandlingen finns ytor för framtida natur- och rekreationsområden med. Detta för att på ett tydligt sätt redovisa och möjliggöra arbete med biologisk mångfald, ekosystemtjänster och utveckling av grönområden.

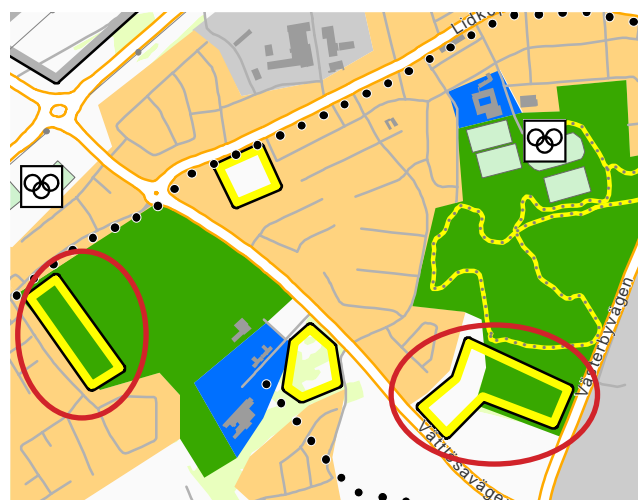
Sammanfattningsvis konstateras det att alternativet till planförslaget innebär:

- Brist på verksamhetsmark och/eller bostadsytor för framtiden, vilket skulle leda till att förutsättningarna för tillväxt och därmed medel till kommunkassan skulle minska.
- En minskad befolkning/arbetstillfällen leder till att underlaget för service minskar.
- Skulle innebära mindre tätortsnära skogar som innebär försvårade möjligheter till rekreation och naturupplevelser, och även innebära negativa konsekvenser för den biologiska mångfalden.

- Mindre jordbruksmark skulle tas i anspråk.



Utdrag från utställningshandlingen.



Utdrag från samrådshandlingen där förtätning i tätortsnära skog föreslogs.



Utdrag från utställningshandlingen där nya ytor för natur- och rekreation föreslås.

Källby

En rimlig alternativ utformning av översiktsplanen för den framtida planeringen i Källby är att alla nya utvecklingsområden skulle varit koncentrerade till Vänerns strandkant. Det vill säga att endast fortsätta planera tätorten norrut. Utveckling sker i efterfrågade lägen, bebyggelse placeras i anknötning till natur, på landsbygden och nära vatten. Här byggs framförallt friliggande villor eller radhus.

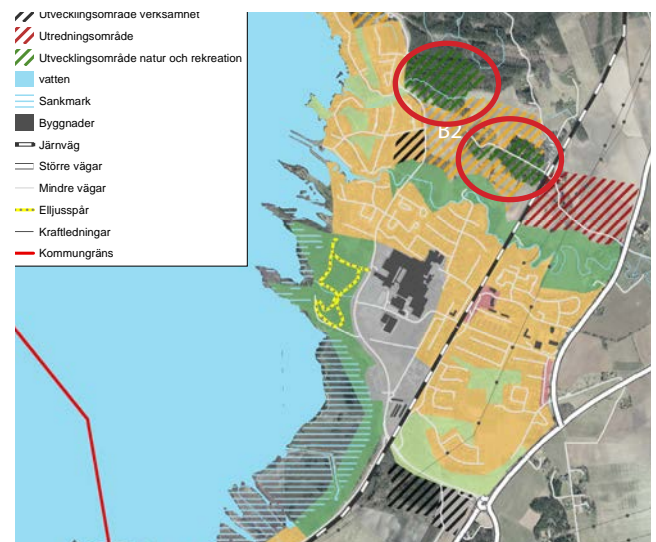
Alternativet valdes bort eftersom det innebär att Källby blir en väldigt osammanhängande ort med långa avstånd, vilket är negativt ur flera aspekter. Det leder till högre bilberoende och dålig hushållning av resurser till infrastruktur som vägar, vatten och avlopp. Bilberoendet orsakar ökade utsläpp till luft, mark och vatten och begränsar gång-, cykel- och kollektivtrafikens utveckling. Bilvägar orsakar också barriäreffekter och buller. Den sociala strukturen skulle med stor sannolikhet inte utvecklas om tillkommande bebyggelse ser likadan ut som den befintliga, vilket är negativt ur ett socialt perspektiv.

I samrådshandlingen fanns inga ytor för framtida natur och rekreationsområden. Vilket inte hade underlättat arbetet med Källbys grönstruktur. I utställningshandlingen finns ytor för gröna samband och framtida natur och rekreationsområden med. Detta för att på ett tydligt sätt redovisa och möjliggöra arbete med biologisk mångfald, ekosystemtjänster och utveckling av grönområden.

Sammanfattningsvis konstateras det att alternativet till planförslaget innebär: Bebyggelsen mer utspridd, vilket leder till ökat bilberoende och sämre hushållning med mark, ingen eller låg utveckling av de sociala aspekterna i samhällsplaneringen och eventuellt en större påverkan på naturvärden.



Bortvalt alternativ för bostadsbebyggelse i Källby

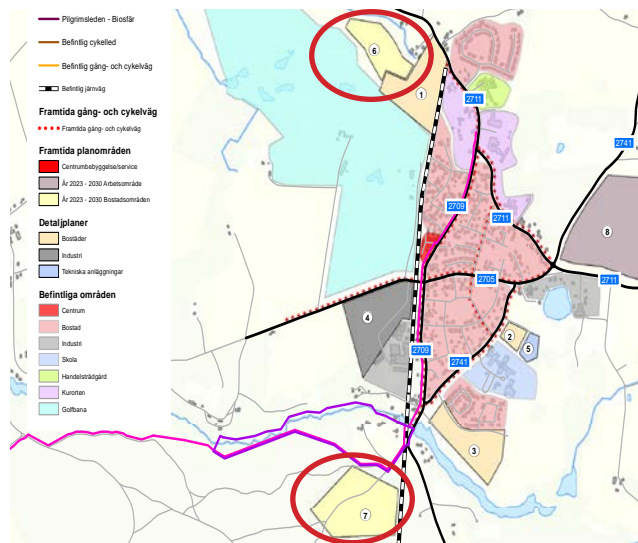


Utdrag från utställningshandlingen där nya ytor för natur- och rekreation föreslås.

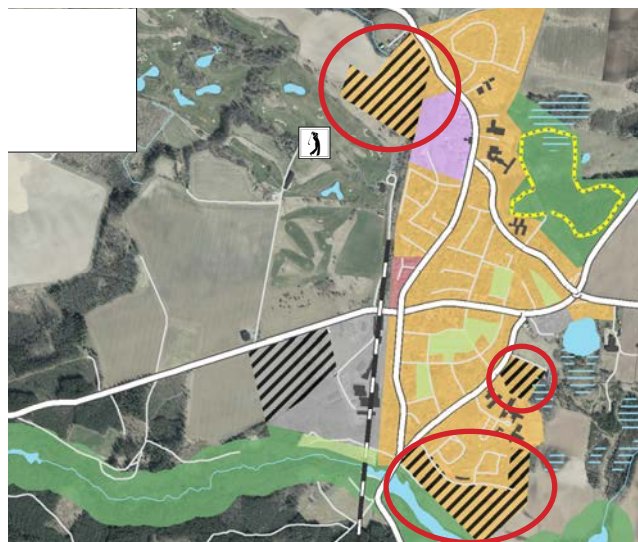
Lundsbrunn

I Lundsbrunn har trycket på bostäder varit lågt sedan en tid tillbaka. Planberedskapen i Lundsbrunn är väldigt god. Därav är inga nya ytor föreslagna för bostäder.

Alternativet var därför att planera in ytterligare ytor för bostäder. Detta alternativ valdes bort efter genomfört samråd när kommunen tog ett omtag på översiktsplanen. En bedömning gjordes att den goda planberedskapen täcker behovet i många år framåt.



Alternativt förslag för Lundsbrunn där ytterligare ytor för bostäder föreslogs.



Utdrag från utställningshandlingen där redan planlagda ytor för bostäder är inringade.

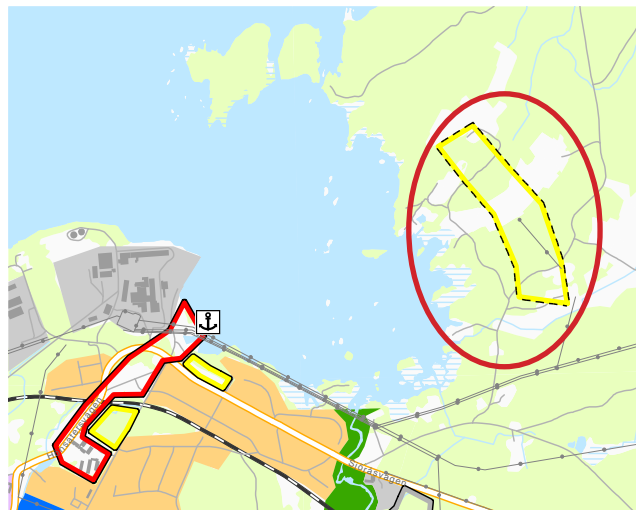
Hällekis

I likhet med Källby fanns det tankar om att planera bostäder där det finns vacker natur och närhet till vatten. En större yta nordöst om Hällekis med närhet till vatten planerades för bostäder. Området hade sannolikt ökat intresset för bostadsbebyggelse i Hällekis och på så sätt bidragit till att servicefunktioner och handel hade kunnat utvecklas.

Med negativa effekter såsom ökat bilberoende, ej i anslutning till befintlig infrastruktur och risken att området hade blivit en segregerad del av Hällekis, prioriterades denna yta bort.

Götene kommun har i utställningsförslaget istället valt att förespråka förtätning inom tätorten och utnyttja det sjönära läget mer genom att knyta ihop centrum, Falkängen med småbåtshamnen. På det sättet kan samma positiva effekter nås som det bortvalda alternativet hade kunnat göra.

Sammanfattningsvis konstateras det att alternativet till planförslaget innebär: Bebyggelsen mer utspridd, vilket leder till ökat bilberoende och sämre hushållning med mark, ingen eller låg utveckling av de sociala aspekterna i samhällsplaneringen och eventuellt en större påverkan på naturvärden.



Utdrag från samrådshandlingen där en yta för bostäder föreslogs ligga nordöst om tätorten.



Utdrag från utställningshandlingen.

Introduktion till planförslaget

Götene kommun vill med sin planering skapa förutsättningar för en långsiktigt hållbar utveckling. Översiktsplanen är kommunens viktigaste strategiska dokument för förvaltning av mark- och vattenresurser på lång sikt. Den ska bidra till en långsiktigt hållbar planering som styr utvecklingen till de områden som är bäst lämpade för en utbyggnad.

Den huvudsakliga inriktningen är att bebyggelseutveckling ska ske där service, infrastruktur och kollektivtrafik redan finns. Merparten av bebyggelseutvecklingen koncentreras till Götene, Källby, Hällekis och Lundsbrunn. Ny bebyggelse på landsbygden bör ske genom varsam komplettering av befintliga byar och bebyggelsegrupper.

Översiktsplanen är vägledande men inte bindande och därmed kan förslag i planen förändras eller inte genomföras över tid. Däremot ska avsteg från översiktsplanens riktlinjer och förslag tydligt motiveras för att säkerställa att avstegen inte går bort från långsiktig hållbar utveckling.

Jämte översiktsplanen finns ett flertal dokument som är styrande för verksamheter inom kommunen, vilka tillämpas kontinuerligt och följs upp efter hand. Översiktsplanen har en vägledande roll och kompletteras av dokument såsom fördjupade översiktsplaner, VA-plan och vindkraftsplan.

Förslaget till ny översiktsplan finns redovisad i huvuddokumentet *Översiktsplan för Götene kommun 2022*. Där beskrivs utvecklingsinriktningarna för översiktsplanen utifrån regionala och kommunala perspektiv.

"Merparten av bebyggelseutvecklingen koncentreras till Götene, Källby, Hällekis och Lundsbrunn. Ny bebyggelse på landsbygden bör ske genom varsam komplettering av befintliga byar och bebyggelsegrupper."

Teckenförklaring

- Vatten
- Öppen mark eller jordbruksmark
- Skog
- Tätorter
- Mindre orter
- Sammanhållen bebyggelse
- Utvecklingsyta för tätorter
- Fördjupad översiktsplan
- Järnväg
- Större vägar
- Mindre vägar
- Höjdkurvor
- Kommungräns



Miljökonsekvenser

Tätorterna

Utgångspunkten för planeringen i Götene kommun är att komplettera och förtäta inom den befintliga orten, vilket medför en god hushållning av markresurser. På så vis skapas också underlag för en förbättrad service i form av exempelvis kollektivtrafik.

Till följd av att det i planförslaget föreslås att ny bostadsbebyggelse ska ansluta och komplettera den befintliga, ökar möjligheten att boende på orten når service och arbetsplatser till fots eller med cykel.

I Götene, Källby och Lundsbrunn har befintlig bebyggelse till stor del tillkommit på jordbruksmark och orterna är omgivna av åkermark som brukas. Att inte bebygga någon jordbruksmark skulle därför begränsa utvecklingsmöjligheterna kraftigt för dessa orter. Ny bebyggelse på jordbruksmark planeras i första hand ligga i anslutning till redan bebyggda områden, för att inte riskera fragmentering av jordbruksmarken. Detta ger en sammanhållen Ortsstruktur och minskar splittring av sammanhängande jordbruksmark och grönområden.

Landsbygden

Ny bebyggelse på landsbygden för många positiva konsekvenser med sig, en negativ konsekvens är att det skulle öka bilberoendet. Detta eftersom att underlaget för kollektivtrafik ofta inte är tillräckligt stort i kommunens landsbygdsområden. I överskådlig framtid kommer bilen sannolikt vara ett ytterst nödvändigt transportmedel för människor som bor och arbetar på landsbygden. Utveckling av nya typer av bränslen och andra efterfrågestyrda system för kollektivtrafiken kan dock innebära att övergången till ett hållbart samhälle underlättas.

I översiktsplanen föreslås en bebyggelsestruktur som innebär att nya bostäder i första hand ska placeras intill befintlig bebyggelse i orterna och på landsbygden vilket bidrar till ett bättre underlag för kollektivtrafiken. Genom att utnyttja befintligt vägnät och bebyggelsestruktur även på landsbygden kan ingrepp i natur- och kulturmiljöer också undvikas. Byggnad på landsbygden kan medverka till att bristfälliga avlopp kan lösas i ett större sammanhang som gör att näringsbelastningen på närliggande sjöar och vattendrag kan minska.



Foto: Mikael Lundgren

Trafikstruktur

Med föreslagna bebyggelsestrukturer, där utbyggnad av bostäder och verksamheter främst lokaliseras inom eller i anslutning till tätorterna, kommer vägförbindelserna och kollektivtrafikstråken till Götene kommun att behöva förbättras. Det gäller också de gång- och cykelstråk i tätorterna där det finns behov av uppgradering och ihopkoppling. Utvecklingen av E20 och rv 44 är inte bara ett intresse för Götene kommun utan är ett stort intresse ur ett nationellt perspektiv.

Konsekvenser av åtgärder på trafikstrukturen kan både vara positiva och negativa.

Positiva:

- Förbättrad kollektivtrafik innebär minskat bilberoende och mindre luftutsläpp.

Negativa:

- Nya sträckningar av vägar kan påverka bebyggelse eller naturmiljöer.

- Standardhöjning på trafikstrukturen kan innebära att bilanvändandet ökar, vilket kan innebära större störningar på omgivningen samt ökade luftutsläpp.

Europaväg 20

E20 som sträcker sig genom Götene kommun och utgör en barriär mellan kommunens östra och västra delar. Vägen ger upphov till buller till närliggande bostäder men bedöms inte påverka tätbebyggda områden nämnvärt. E20 kommer byggas om till mötesfri väg i två etapper mellan Skara och Mariestad. Barriäreffekten kommer öka i och med vägen kommer bli mötesfri. Utbyggnaden möjliggör ökad tillgänglighet men med ökade trafikflöden kan luftkvaliteten påverkas negativt.

Riksväg 44

Den nya sträckningen av väg 44 mellan Skararondellen i Lidköping och Källby i Götene kommun har gett positiva konsekvenser för boendemiljön kring Truve/Svanvik. Götene kommun har tillsammans med Lidköpings kommun tagit fram ett planprogram för bostäder på båda sidor av kommungränsen.

Kinneullebanan

Kinneullebanan går genom kommunens västra delar i nord-sydlig riktning. Järnvägen utgör en barriär mellan Väner och fastlandet. Den är även en barriär inom orterna Källby, Blomberg, Hällekis och Österäng. Runt järnvägen finns risk för buller, vibrationer och olyckor. Idag trafikeras Kinneullebanan enbart av persontåg och risken för olyckor med farligt gods är därmed liten under nuvarande förhållanden. Vid planering för ny bebyggelse runt banan behöver riskerna och avstånden utredas som om banan i framtiden kan trafikeras med farligt gods.

Kommunen anser att förbättrande åtgärder måste vidtas för att höja kvaliteten och utvecklingsmöjligheterna på banan. Genom förbättringar som förstärkning av banan, hybridtåg etc, kan kollektivtrafikresandet stimuleras, vilket i sin tur leder till minskade utsläpp från biltrafik. På den lokala nivån bidrar minskade luftutsläpp till en bättre folkhälsa.



Foto: Mikael Lundgren

Grönstruktur

De största sammanhängande grön- och vattenområdena utgörs av Väneren och dess strandmiljö, Kinnekulle, Öredalsån, Råmmån/Mariedalsån med raviner samt de större grönområdena som finns inne i tätorterna. De boende i Götene kommun har därmed god tillgång till grönytor för friluftsliv och rekreation i olika skalor och ofta i mycket nära anslutning till hemmet, vilket är positivt för människors hälsa. De gröna och blå sammanhållna stråken bidrar också till att bevara biologisk mångfald och främja ekosystemtjänster, bl a genom att spridningskorridorer förstärks, vilket gynnar olika arters livsvillkor och habitat.

Tillgången på grönytor i tätorterna medför också

positiva effekter på det lokala klimatet, exempelvis genom att grönytor och växter tar upp och renar luften samt skapar skugga och ger vindskydd. Gröna ytor kompletterar tätorternas hårdgjorda ytor genom att de kan användas som översvännings- och infiltrationsytor vid kraftigt regn. Genom att skapa nya grönytor och utveckla de befintliga kan kommunen stå bättre rustad inför ett förändrat klimat med ökade mängder nederbörd och längre perioder med hög temperatur.



Foto: Mikael Lundgren

Jordbruksmark

Ett genomförande av planförslaget medför att jordbruksmark som är värd att brukas måste tas i anspråk för bebyggelse. Detta gäller särskilt vid en utbyggnad av verksamheter/handel/bostäder i Götene, utbyggnad av bostäder i Källby, Hällekis och Truve/Svanvik samt utbyggnad av verksamheter i Lundsbrunn. Jordbruk är av nationell betydelse. Jordbruksmark får tas i anspråk för bebyggelse endast om det behövs för att tillgodose väsentliga samhällsintressen och detta behov inte kan tillgodoses genom att annan mark tas i anspråk. Västergötlands slättbygder har mycket goda förutsättningar för jordbruksproduktion. På sikt riskerar exploateringen av jordbruksmarken leda till en minskad livsmedelsproduktion lokalt och globalt. Konsekvenserna som följer blir att möjligheten minskar att föda Sveriges och jordens växande befolkning.



Foto: Mikael Lundgren

Värdefulla natur- och kulturmiljöer

I Götene kommun finns stora områden där natur- och kulturmiljövärden och värden för friluftslivet är särskilt betydelsefulla. Här kan speciellt nämnas:

- Kinnekulle som omfattas av Natura 2000, riksintresse för naturvård och riksintresse för kulturmiljövård. Även riksintresse för turism och rörligt friluftsliv gäller på Kinnekulle, där den kulturella biten är ett stort värde
- Naturresevatnen i kommunen
- Mariedalsåns naturreservat som även omfattas av Natura 2000
- Biosfärområdet Vänerskärgården med Kinnekulle

De värdefulla natur- och kulturmiljöerna utgör bland annat grund för kommunens viktiga besöksnäring. Avsikten är att natur- och kulturmiljöerna ska bevaras och i vissa fall kunna utvecklas varsamt. I översiktsplanen föreslås inga ingrepp eller åtgärder som bedöms påverka värdena på ett negativt sätt.



Foto: Mikael Lundgren

Vattenmiljöer och vattenkvalitet

I kommunens VA-plan visas den politiska inriktningen och strategier för hur en utbyggnad av vatten- och avlopp ska ske. Åtgärder för att förbättra enskilda avlopp på landsbygden bidrar till förbättrad kvalitet i vattenförekomsterna och att den biologiska mångfalden i sjöar och vattendrag förbättras. Detta är speciellt viktigt i anslutning till vattenförekomster med otillfredsställande status samt där statusen är måttlig.

Där det finns förutsättningar bör dagvatten omhändertas lokalt och åtgärder för att hantera dagvatten vid utbyggnad i orterna och i närheten av vattendrag och sjöar ska uppmärksammas i den fortsatta planeringen, så att god status i vattenförekomsterna i enlighet med EU:s ramdirektiv för vatten kan uppnås.

Strandskydd

Allmänhetens tillgänglighet till strandområdena är tillgodosedd genom att huvuddelen av föreslagna områden för bostäder och verksamheter (utom i ett fall i Källby och ett i Truve/Svanvik) föreslås bli förlagda utanför strandskyddat område.

De områden som ligger innanför strandskyddat område ska hanteras i detaljplaneskedet. Då görs en bedömning om kommunen avser utföra en dispensprövning eller ett upphävande av strandskyddet och vilka särskilda skäl som i så fall bedöms föreligga.



Foto: Mikael Lundgren

Risk och säkerhet

Frågor kring översvämningar och höga vattenstånd har fått ett allt större utrymme i dagens samhällsplanering. I Götene kommun är det främst områden i anslutning till Truve/Svanvik, Källby, Hällekis och Årnäs som skulle påverkas om Väneren skulle svämma över. Götene kommun hänvisar till Länsstyrelsens anvisningar och det uppdaterade faktabladet som tillhör handboken "Stigande Vatten" vid nybyggnation intill Väneren, därmed kommer rätt bedömd skydds nivå att bli säkerställd.

Risken för översvämning vid de föreslagna utbyggnadsområdena bedöms som relativt liten på ett övergripande plan. Frågan behöver belysas ytterligare i samband med detaljplanläggning.

Buller förekommer framförallt vid de stora vägarna, Kinnekullebanan samt industrierna. Ett fåtal av de föreslagna utbyggnadsområdena ligger i anslutning till bullerutsatta områden. I samband med detaljplanläggning av dessa områden behöver bullerfrågan utredas vidare. Föreslagna verksamhetsområden som kan utgöra framtida bullerkällor har lokaliserats till områden som inte bedöms som bullerkänsliga. Vidare utredning krävs i samband med detaljplanering.



Foto: Mikael Lundgren

Luftkvalitet

Vägtrafik är en stor källa till luftföroreningar, framförallt i tätorter. Bilavgaser innehåller partiklar, kvävedioxid och organiska ämnen, och avgaserna bidrar till att marknära ozon bildas. Dessutom orsakar trafiken utsläpp av slitagepartiklar. En viktig åtgärd för att begränsa luftföroreningar är därför en planering som minskar resbehovet och för övrigt så stor del av resorna som möjligt till gång, cykel eller kollektivtrafik. En koncentrerad bebyggelseutveckling i anslutning till arbetsplatser, service och kollektivtrafik är en viktig pusselbit.

Planförslaget verkar på så sätt för en generellt sett bättre luftkvalitet än nollalternativet. Utsläppen till luft kommer dock inte bara från trafiken utan också från till exempel industrier, uppvärmning och arbetsfordon. Här skiljer sig inte planförslag och nollalternativ åt.

Sammanvägd bedömning av miljökonsekvenser

När kommunen växer ökar belastningen på miljön. Mer mark tas i anspråk, trafiken ökar och fler bostäder måste försörjas med värme, vatten och avlopp. Samtidigt kan tydliga riktlinjer till stöd för en genomtänkt lokalisering i planförslaget skapa förutsättningar för mer miljöeffektiva lösningar än tidigare, vilket kan göra att miljöbelastningen på vissa områden minskar.

Miljöbelastning sker i planförslaget framför allt genom den växande bebyggelsens tryck på jordbruksmark, genom lokalt ökad biltrafik och en ökning av andelen hårdgjorda ytor. Jämfört med nollalternativet redovisar planförslaget tydligare riktlinjer för förtätning, hänsyn till potentiell jordbruksmark, natur och kulturmiljöer och hållbara vattenlösningar, vilket bidrar till att begränsa konsekvenserna för miljön.

Total yta som pekats ut för exploatering i planförslaget jämfört med nollalternativet är förhållandevis lika. Skillnaden består huvudsakligen av andelen yta som är placerad på jordbruksmark, hur nya ytor är placerade i förhållande till befintlig infrastruktur och vad det finns för riktlinjer till markanvändningsytorna.

I nollalternativet finns betydligt fler ytor som inte ligger i anslutning till befintlig infrastruktur, vilket bland annat ökar bilberoendet och i anspråktagandet av naturmark. I nollalternativet saknas utpekade utvecklingsområden för natur- och rekreation. Det innebär att möjligheterna till att arbeta med ekosystemtjänster, biologisk mångfald och rekreation är begränsade. Vidare saknas tydliga riktlinjer i nollalternativet för hur utpekade områden ska exploateras på ett hållbart sätt.

Trots befolkningstillväxt bedöms planförslaget innebära begränsade negativa konsekvenser för miljön.

Sociala konsekvenser

Arbete och försörjning

En grundläggande faktor för människors välbefinnande är möjligheten till arbete, försörjning och yrkesmässig utveckling. Arbetslöshet påverkar individens ekonomiska trygghet, fysiska och psykiska hälsa och barns uppväxtvillkor. Planförslaget möjliggör dels för ny verksamhetsmark som innebär att såväl nya verksamheter kan etablera sig i kommunen som att befintliga företag har möjlighet att expandera sin verksamhet. Detta ger tillgång till fler arbetstillfällen.

Bebyggelsestruktur och bostadssammansättning

Bebyggelseutvecklingen bör enligt planförslaget i första hand ske i anslutning till befintlig bebyggelse genom förtätning och komplettering av bostadstyper som det råder brist på, för att få en mer blandad bostadssammansättning med olika upplåtelseformer, kostnader och storlekar. Det ökar attraktiviteten, underlättar för olika människor med olika behov och förutsättningar att hitta bostad och gör det möjligt för människor att bo kvar i samma område i olika skeden av livet.

Blandning av hustyper och upplåtelseformer inom bostadsområdena motverkar också boendesegregation. En tätare bebyggelse ger också kortare avstånd till kollektivtrafik, skolor och annan service, vilket underlättar för icke bilburna grupper och för ett mer hållbart resande överlag. Funktionsblandningen ger områden som är levande större delar av dygnet och ökar tryggheten i det offentliga rummet.

Tillgång till natur- och kulturmiljöer

Förändring mot en tätare bebyggelsestruktur är dock inte alltid en positiv upplevelse. En växande

befolkning kan medföra att mer mark behöver tas i anspråk för bebyggelse, vilket kan medföra att grönytor som inte varit bebyggda tidigare tas i anspråk och att tillgången till bostadsnära natur och orörda naturmiljöer minskar. För att motverka en sådan utveckling uppmärksammas i planförslaget vikten av tillgång till grönområden och rekreationsområden med hög kvalitet för människors hälsa och välbefinnande. Planförslaget föreslår även utvecklingsområden för natur- och rekreationsområden, vilket möjliggör att människor har nära till natur- och rekreation även vid befolkningstillväxt.

På samma sätt kan bebyggelseutveckling öka trycket på omvandling av framför allt centralt belägna områden, vilket kan innebära ett hot mot äldre kulturmiljöer. Men när bebyggelsens ekonomiska värde ökar, förbättras samtidigt förutsättningarna för att värdefulla byggnader och kulturmiljöer ska kunna underhållas och utvecklas.

Landsbygdsutveckling

Möjligheterna till en livskraftig landsbygd ökar med befolkningstillväxt och en stark kommunekonomi, vilket planförslaget ger förutsättningar för. Intentionen är att det ska vara möjligt att välja ett naturnära boende längre bort från stråken och samtidigt kunna nå en större arbetsmarknad på ett hållbart sätt. Kinnekullebanans fortsatta existens är viktig för att intentionen ska vara nåbar.

Därigenom förbättras förutsättningarna för att utveckla boendemiljöer och service på landsbygden, samtidigt som befolkningsunderlagen för en god kollektivtrafikutveckling i stråken förstärks.

Tillgänglighet och trygghet

Planförslaget prioriterar utbyggnad i anslutning till befintlig infrastruktur, vilket ger fler tillgänglighet till kollektivtrafik, service och mötesplatser. Vidare lyfts behovet av att offentliga miljöer upplevs som säkra och välkomnande för alla vid olika tider på dygnet fram, och riktlinjer anges för socialt perspektiv i planeringen, mötesplatser, trygghet och identitet samt människors olika behov.

Jämlikhet och jämställdhet

Kvinnor i Skaraborg är generellt mer utbildade men har lägre förvärvsfrekvens och nettoinkomst än män (SCB 2020). Götene har relativt god tillgång till arbetsplatser, men dessa finns framför allt inom livsmedelsindustri och jordbruk, vilket bedöms förstärka denna bild. Dessutom saknas i stor utsträckning arbetstillfällen inom handel och service som kan fungera som instegsjobb för olika grupper, till exempel unga, nyanlända och personer med funktionskillnad, som behöver komma in på arbetsmarknaden. Planförslaget förbättrar förutsättningarna för ett mer jämlikt och jämställt arbetsliv genom att öka tillgången till en större arbetsmarknad och bredda utbudet av arbeten inom sektorer som Götene saknar. Framför allt genom att ta ställning för en upprustad Kinnekullebana, men också för förbättra kopplingarna mot bland annat Skövdes arbetsmarknadsregion.

Barn och unga

För barn och unga är närhet till kollektivtrafik, skola, kultur, service och naturområden extra viktigt. Utbyggnad av kollektivtrafik, gång- och cykelvägar innebär att barn och unga i högre grad kan ta sig själva till och från skola och olika aktiviteter.

Planförslaget möjliggör tätare och mer blandad bebyggelse ger tryggare miljöer som är levande större del av dygnet, men här bör trafiksäkerheten särskilt uppmärksammas i samband med detaljplanering.

Sammanvägd bedömning av sociala konsekvenser

En tätare och mer uppblandad bebyggelse ökar närheten mellan bostäder och service, kontaktytorna mellan människor och underlättar för fler grupper att ta del av samhället. En stabil kommunekonomi säkrar den sociala infrastrukturen och ökar möjligheterna att göra förebyggande och utvecklande insatser för att förbättra hälsa, säkerhet och trygghet.

Nollalternativet medför långsiktigt sämre tillgång till arbetsplatser, social infrastruktur och service, vilket kan ge sämre förutsättningar för välbefinnande generellt och för vissa befolkningsgrupper specifikt.

Ekonomiska konsekvenser

Skatteintäkter

Med en ökad inflyttning förstärks de kommunala skatteintäkterna, vilket är nödvändigt för att upprätthålla god kommunal service i hela kommunen och utveckla social och fysisk miljö med mera. Ökad efterfrågan höjer också markpriser på längre sikt. Stark infrastruktur och stadig befolkningstillväxt underlättar också för näringslivet att rekrytera arbetskraft och att utvecklas. Det har positiva ekonomiska effekter både för kommunala och privata intressen.

Infrastruktur

En grundförutsättning för utveckling enligt planförslaget är att investeringar görs i vägar och gång- och cykelbanor med mera. Investeringarna beräknas resultera i ett ökat skatteunderlag och långsiktiga samhällsekonomiska vinster i form av till exempel färre olyckor, minskade luftföroreningar och så vidare.

En växande bebyggelse medför också ökade kostnader för iordningställande och skötsel av gator, VA-nät, bullerskyddsåtgärder med mera, vilka blir större ju glesare det är mellan husen. Kostnaderna begränsas om nybyggnation sker i anslutning till befintlig infrastruktur. Merparten av bebyggelseutvecklingen sker i tätorterna enligt planförslaget.



Foto: Mikael Lundgren

I planförslaget lyfts vidare behovet av anpassning till översvämnings-, erosions- och skredrisker, vilket också genererar kostnader för utredningar och förebyggande klimatanpassningsåtgärder. Dessa är dock sannolikt lägre än kostnaderna för återställning när skadan redan skett. Den klimatanpassning som föreslås innebär i första hand att byggande i riskområden undviks helt, och i andra hand olika typer av skyddsåtgärder.

Social infrastruktur

Investeringskostnader för utbyggnad av social infrastruktur såsom skolor, förskolor och äldreboenden ökar med planförslagets befolkningsutveckling, samtidigt som bättre underlag och en effektivare organisation ger driftsfördelar och lägre kostnader på sikt. Detsamma gäller utbyggnad av till exempel mötesplatser, parker och fritidsanläggningar.

Den samlade bedömningen är att kommunens ställningstagande i huvuddokumentet för översiktsplanen leder till en hållbar utveckling ur ekonomisk synpunkt eftersom tillväxt gynnas, fler kan bo i hela kommunen. Med fler medborgare i sysselsättning minskar utanförskapet och skattebasen ökar. Ett stärkt fokus på destinationsutveckling skapar intäkter inom turismnäring som är i ett tydligt utvecklingsläge. En tillgänglig jord närlägenheten stärker normalt sett också värdet av Götene:s samlade fastighetsbestånd och Götene ur ett marknadsföringsperspektiv. Men också genom lägre sjuktal, till exempel när människor rör på sig i naturen och socialt för att människor mår bättre där naturen finns tillgänglig. Friskare människor ger lägre kostnader och större intäkter.



Foto: Mikael Lundgren

Miljö kvalitetsnormer

Miljö kvalitetsnormer anger den lägsta acceptabla miljö kvaliteten i mark, vatten och luft och finns reglerade i miljö balkens kapitel 5. Normerna syftar till att skydda miljö n och människors hälsa.

Miljö kvalitetsnormer för vatten

I översiktsplanen berörs fyra ytvattenförekomster av föreslagna utbyggnadsområden. Det är utbyggnadsområden som ligger i anslutning till eller i närheten av Väner n, Öredalsån, Sjö råsån och Råmmån. Nya bostäder och verksamheter intill kommunens vattenförekomster kan bidra till att belastningen på dessa blir större, främst med avseende på näringsämnen. Detta påverkar i sin tur framförallt djur- och växtlivet. I samband med detaljplanering behöver utredningsarbete och eventuella åtgärder ske för att säkerställa att exploateringen inte skadar ytvattenförekomsterna.

Andelen hårdgjorda ytor ökar i och med att nya bostads- och verksamhetsområden byggs ut enligt planförslaget. Också vägar till dessa områden bidrar till fler hårdgjorda ytor i staden och i orterna. Den ökade mängden hårdgjorda ytor kompenseras av de i planen redovisade stora grönområden och skogspartier som finns i tätorterna.

Kommunen tar sitt dricksvatten från Väner n. Det finns befintliga vattenskyddsområden vid Kinneviken (där råvattenintaget finns), Botten, Kärret, Vägen, Lundsbrunn och Årnäs. Genom det nya vattenskyddsområdet och de befintliga, säkerställer kommunen, i enlighet med åtgärdsprogrammet för Vattendirektivet (2000/60/EG), ett långsiktigt skydd för den nuvarande och framtida dricksvattenförsörjningen så att miljö kvalitetsnormerna för vatten följs.

Miljö kvalitetsnormer för luft

Götene kommun ingår i ett luftvårdsförbund, Luft i Väst, vilka regelbundet genomför mätningar i kommunen. Luftkvaliteten är i Götene är generellt god. Kommunen ansvarar för att kontrollera och följa upp att luftkvaliteten är god enligt gällande miljö kvalitetsnormer. Mätningar visar att luften i Götene kommun, både på landsbygden och inom tätorterna, klarar miljö kvalitetsnormerna för luft med marginal. Kommunen gör bedömningen att översiktsplanens förslag inte kommer att medverka till ett gränsöverskridande av miljö kvalitetsnormerna för luft.

Miljö kvalitetsnormer för buller

Miljö kvalitetsnormer för buller gäller i de största kommunerna (mer än 100 000 invånare) och runt större vägar, järnvägar och flygplatser. Götene kommun omfattas inte av miljö kvalitetsnormerna men ska likväl sträva efter att begränsa buller. Det är framförallt i anslutning till de större vägarna, Kinnekullebanan och vissa industrier som det finns risk för förhöjda bullervärden. I detaljplanering eller bygglov i anslutning till bullerkällor ska frågan utredas vidare.

Miljö kvalitetsnormer för fisk- och musselvatten

Väner n med Klarälven och Gullspångsälven har gällande miljö kvalitetsnormer för fisk- och musselvatten, vilket innebär att Väner n finns upptagen

i Naturvårdsverkets förteckning över fiskvatten som ska skyddas. Miljökvalitetsnormerna innebär att särskilda gränsvärden och riktvärden är fastlagda för att skydda eller förbättra vattenkvaliteten så att laxfiskar fortsatt ska kunna leva där. Översiktsplanen medför viss exploatering i närheten av Väneren i Truve/Svanvik och Källby. Risken för att föroreningar och näringsämnen från dessa områden sprids till vattnet i samband med exploatering bedöms som liten då ambitionen är att dessa områden i framtiden ska ligga inom kommunalt verksamhetsområde för VA.

Avstämning mot miljö kvalitetsmål

Globala miljömål

De globala målen antogs av världens stats- och regeringschefer vid FN:s toppmöte i New York, september 2015. De globala miljömålen är 17 till antalet och har 169 delmål.

Ett exempel på hur de globala målen kan tillämpas är bildandet av biosfärområdet Vänerskärsgården med Kinnekulle, som är ett internationellt modellområde för hållbar samhällsutveckling. I området kan olika metoder för hållbar utveckling testas i verkliga sammanhang. Insatserna ska främja naturvård, samhällsutveckling, forskning och utbildning.

Nedan redovisas hur översiktsplanen bidrar till att uppnå de globala miljömålen. Totalt bedöms översiktsplanen i olika omfattning bidra till att uppnå 10 av 17 miljömål.



GLOBALA MÅLEN för hållbar utveckling

Ingen hunger, mål 2:

- Jordbruket i kommunen behövs för att säkerställa en hållbar livsmedelsproduktionen i ett långsiktigt perspektiv. Viss jordbruksmark är nödvändig för kommunen att peka ut för att kunna möjliggöra framtida bostäder och verksamheter



Hälsa och välbefinnande, mål 3:

- En landsbygd med öppna landskap och välbevarad natur fyller en viktig funktion i människors liv. Närheten till naturen är starkt kopplat till god hälsa genom att det exempelvis möjliggör ett aktivt friluftsliv.



- Besöksnäringen i kommunen har stort fokus på friluftsliv och andra upplevelsebaserade besöksmål, som alla bidrar till ökad hälsa och välbefinnande.
- Möjligheter för alla människor att röra sig efter egen förmåga, både ute och inne, är en viktig del i att bygga en god folkhälsa. Översiktsplanen bidrar till detta genom att möjliggöra för att utveckla befintliga grönområden och att skapa nya i takt med nya bostadsområden växer fram.
- Översiktsplanen utgår från grundprincipen att all planläggning ska ske på ett sådant sätt att människors hälsa och välbefinnande säkerställs.

God utbildning för alla, mål 4:

- God tillgång till kvalificerad utbildning är en viktig faktor för att säkerställa ett konkurrenskraftigt näringsliv och en god ekonomisk hållbarhet. Översiktsplanens generella riktlinjer kring utbildning handlar om bland annat om att skolor och förskolor ska byggas ut i takt med eventuell befolkningsökning.



Rent vatten och sanitet, mål 6:

- Vatten är en grundförutsättning för allt levande på jorden och därmed också en förutsättning för en hållbar utveckling. Kommunen ska jobba för att VA-försörjningen sker på ett hållbart sätt.



Hållbar energi för alla, mål 7:

- Kraftfulla åtgärder behövs för att påskynda omställningen till ett mer hållbart energisystem. Översiktsplanens riktlinjer säger att kommunen ska uppmuntra förnyelsebar energi såsom solenergi.



Anständiga arbetsvillkor och ekonomisk tillväxt, mål 8:

Kinnekullebanan gör att det lättare att pendla till och från kommunen både för arbete och utbildning. Götene kommun vill i översiktsplanen betona hur stor vikt det är Kinnekullebanan fortsatt finns och vidareutvecklas.



Minskad ojämlikhet, mål 10:

- Ojämlikhet handlar ofta om bristen på rättvis tillgång till resurser och nyttigheter. Översiktsplanens intention är att skapa ett samhälle där alla har god tillgång till fritids idrotts- och kulturaktiviteter vilket bland annat bidrar till en starkare social sammanhållning.



Hållbara städer och samhällen, mål 11:

- En hållbar stadsutveckling handlar om allt från livsmiljöer, transporter och sociala värden, till tekniska innovationer, byggnadsteknik och återvinning. Planering och byggande i Götene ska bidra till hållbarhet inom alla dessa områden.
- En stadsplanering som tar hänsyn till både människor och natur behövs för att göra städerna hållbara för framtiden. Det handlar bland annat om att tillhandahålla universell tillgång till säkra, inkluderande och tillgängliga grönområden och offentliga platser för alla, i synnerhet för kvinnor och barn, äldre personer och personer med funktionsnedsättning.
- Hållbar stadsutveckling omfattar hållbart byggande och hållbar planering av bland annat offentliga platser och lokaler där medborgarna kan utöva fritidsaktiviteter och idrott och ta del av kulturevenemang.



Bekämpa klimatförändringarna, mål 13:

- Hållbara transporter spelar en avgörande roll för att begränsa klimatförändringarna. I översiktsplanen är huvudprincipen att all ny bebyggelse ska förläggas med goda möjligheter till hållbara transporter och längs med befintlig infrastruktur.



Ekosystem och ekologisk mångfald, mål 15:

- Genom att planera där det redan finns förutsättningar i form av befintlig infrastruktur och kollektivtrafik undviker kommunen att i onödan bygga på jungfrulig mark med höga värden kopplat till biologisk mångfald, ekosystemtjänster och rekreation.



Nationella miljömål

Sverige har ett system med 16 nationella miljömål som bygger på ett generationsmål samt flera etappmål och miljökvalitetsmål. Miljökvalitetsmålen beskriver det tillstånd i den svenska miljön som miljöarbetet ska leda till.

Miljömålen:

1. Begränsad klimatpåverkan
2. Frisk luft
3. Bara naturlig försurning
4. Giftfri miljö
5. Skyddande ozonskikt
6. Säker strålmiljö
7. Ingen övergödning
8. Levande sjöar och vattendrag
9. Grundvatten av god kvalitet
10. Hav i balans samt levande kust och skärgård
11. Myllrande våtmarker
12. Levande skogar
13. Ett rikt odlingslandskap
14. Storslagen fjällmiljö
15. God bebyggd miljö
16. Ett rikt växt – och djurliv



Nedan redovisas vilken påverkan översiktsplanen och nollalternativet har på miljömålen.

1. Begränsad klimatpåverkan

Planen bedöms bidra till uppfyllelsen av målet eftersom ny bostadsbebyggelse planeras i kollektivtrafknära lägen. Anslutning till fjärrvärmenätverket är möjligt i tätorterna Götene, Hällekis och Lundsbrunn.

Risk finns att målet motverkas om nya utbyggnadsområden inte kan förses med gemensamma uppvärmningssystem (fjärrvärme) eller andra miljövänliga värmeanläggningar. Översiktsplanen uppmuntrar boende på landsbygden under förutsättning att energiförsörjningen sker på ett gynnsamt sätt. Boende på landsbygden innebär ett ökat bilberoende. Effekten av det allt dyrare bensinpriset och tillgången på alternativa drivmedel gör bedömningen av bilpendlingens fortsatta klimatpåverkan svårbedömd.

Nollalternativet bedöms ge oförändrad eller minskad miljöpåverkan. Mindre landsbygdsbebyggelse ger dock sämre förutsättningar för service i de mindre orterna.

2. Frisk luft

Den viktigaste åtgärden för att begränsa luftföroreningar i planeringen är att lokalisera bostäder, arbetsområden och service så att resbehovet minskar och så att en stor del av resorna kan ske till fots, med cykel eller kollektivtrafik. Sammantaget bedöms därför planförslaget ge mindre negativ påverkan på målet än nollalternativet. Förutom trafiken kan utsläpp från industrin försämra luftkvaliteten och påverka målet negativt. Här finns ingen skillnad mellan planförslag och nollalternativ, men risken för lokalt försämrade luftkvalitet bör uppmärksammas i samband med förtätning.



3. Bara naturlig försurning

Försurning orsakas framför allt av utsläpp från transporter, industri, energianläggningar och jordbruk. Transportarbetet bedöms öka enligt båda alternativen men på olika sätt. I nollalternativet ökar transportarbetet mindre än i planförslaget, men har ny bebyggelse mer utspridd vilket ökar bilberoendet och utsläppen jämfört med nollalternativet.



4. Gifrfri miljö

Översiktsplanen redovisar att det i planeringen är nödvändigt att beakta alla former av risker, med syfte att förhindra eller minska störningar och olyckor som kan påverka hälsa, säkerhet och miljö. Här krävs en strikt tillämpning av gällande regler inom olika verksamhetsområden. Översiktsplanens ställningstaganden innebär en positiv påverkan på målet. Nollalternativet innebär oförändrad belastning.



5. Skyddande ozonskikt

Ozonskiktet tunnas ut till följd av utsläpp av bland annat klorföreningar i rivningsmaterial, kylskåp, luftkonditioneringsanläggningar, och kväveföreningar från till exempel skogs- och jordbruk. Påverkan bedöms inte skilja sig nämnvärt mellan alternativen.



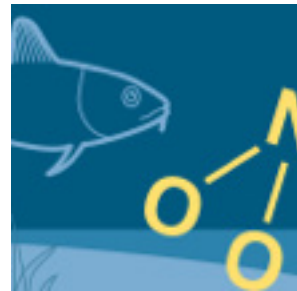
6. Säker strålmiljö

Vid utbyggnadsområden bör försiktighet iaktas vid placering av bebyggelse i närheten av större ledningar. Genom att kommunen ställer krav på skyddsåtgärder för radon, vid prövning av bygglov, bidrar det till målets uppfyllelse. Nollalternativet innebär oförändrad strålmiljö.



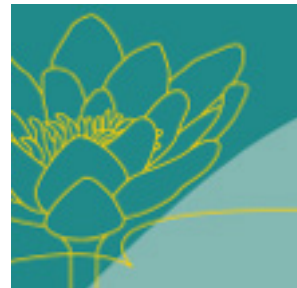
7. Ingen övergödning

All byggnation ger upphov till avloppsvatten. Vattnet kan renas, men ger ändå upphov till övergödning. Kommunal rening ger bättre rening än enskild rening. Att bygga på landsbygden utan möjlighet till kommunalt avlopp ger därför mer negativ inverkan än att samla bebyggelsen. I kommunen har flera områden på landsbygden gått samman i gemensamma avloppslösningar med ledningar till kommunala reningsverk. I Sjøråsåns avrinningsområde samt i dess utlopp i Sjøråsviken finns problem med igenväxning till följd av ökad näringstillförsel av kväve och fosfor. Översiktsplanen ger en viss negativ påverkan på måluppfyllelsen. Nollalternativet ger ingen förändring.



8. Levande sjöar och vattendrag

Anslutning av utbyggnadsområdena där det idag finns enskilda avlopp till kommunalt VA bidrar till uppfyllelse av målet. Lokalt omhändertagande av dagvatten bidrar till målets uppfyllelse. Ramdirektivet för vatten ställer ökade krav på vattenplanering och nyttjandet av vattenresurserna. Översiktsplanen ger en neutral påverkan på måluppfyllelsen. En övergång till mer ekologisk odling kan ge en positiv påverkan på måluppfyllelsen. Nollalternativet kan ge en mindre negativ påverkan.



9. Grundvatten av god kvalitet

Alla kommuninvånare skall ha tillgång till rent dricksvatten är kommunens viljeinriktning. Vattentäkternas kapacitet är väl tilltagen och bedöms tillgodose kommunens behov de närmaste tjugofem åren. Nollalternativet innebär ingen förändring.



10. Hav i balans samt levande kust och skärgård

Detta mål berör inte Götene kommun.



11. Myllrande våtmarker

Översiktsplanen bedöms ha begränsad påverkan på målet.



12. Levande skogar

Den kommunala skogen sköts enligt så kallad Grön skogsbruksplan från Skogsstyrelsen. Planen är ett verktyg som ska bidra till att öka skogens värden och som därmed kan bidra till att uppfylla målet. Översiktsplanen tar i anspråk skogsmark dels för exploatering av bostäder och verksamheter. Översiktsplanen tar mindre skogsmark i anspråk än nollalternativet.



13. Ett rikt odlingslandskap

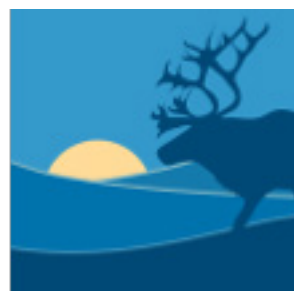
I översiktsplanen betonas vikten av att människor bor på landet, bland annat för ett öppethållande av landskapet med dess stora värden. Översiktsplanens viljeinriktning är att värdefulla odlingslandskap skall vårdas och skyddas. Viss jordbruksmark föreslås tas i anspråk för att möjliggöra tätortsutveckling. Kommunen har en stor andel jordbruksmark med många lantbruksföretag. Det finns en god tillgång på betesdjur, vilket håller de värdefulla betesmarkerna i hävd. På vissa av kommunens egna marker förekommer fårbeta, för att skapa öppna, för allmänheten, tillgängliga områden.



Genom bete och slåtter skapas förutsättningar för att den biologiska mångfalden och kulturmiljövärdena stärks. Översiktsplanen bedöms riskera att påverka målet negativt då kommunen pekar ut brukningsvärd jordbruksmark som framtida områden för bostäder och verksamheter. Nollalternativet bedöms vara likvärdigt.

14. Storslagen fjällmiljö

Detta mål berör inte Götene kommun.



15. God bebyggd miljö

Planförslaget förordar en effektivare hushållning med mark och vatten, vilket påverkar målet i en positiv riktning. Vikten av blandade bebyggelsemiljöer, ökad närhet och utbyggnad av gång-, cykel- och kollektivtrafik betonas, vilket också främjar målet. I nollalternativet kan en långsammare och mer gles bebyggelseutveckling ge andra kvaliteter såsom större närhet till naturen, men mindre ekonomiskt utrymme att utveckla de befintliga bebyggelsemiljöernas fysiska och sociala kvaliteter. En ökad biltrafik ger mer buller och riskerar att påverka målet negativt i båda alternativen, dock mer i nollalternativet.



16. Ett rikt växt- och djurliv

Biologisk mångfald är viktig för människans överlevnad och uppehälle. Det är viktigt att bevara dessa resurser för framtida generationer. I översiktsplanen föreslås ett antal nya utvecklingsområden för natur och rekreation, vilket möjliggör ökade insatser för att stärka den biologiska mångfalden och att utveckla ekosystemtjänster. De reservat och andra skydd av naturen som finns i kommunen bidrar positivt till detta miljömål. Nollalternativet ger sämre förutsättningar för att nå målet då inga nya ytor för natur och rekreation finns.

