

# Folkhälsorådet

## Rådets vision

är att skapa en god livsmiljö för alla kommuninvånare där barn och ungdomar står i centrum och syftar till att skapa jämlikhet i hälsa.

**Rådets uppdrag och syfte** är att verka för en trygg och hälsosam livsmiljö för alla i Götene kommun genom samverkan med berörda samhällsinstitutioner och organisationer.

## Rådets styrkort 2012

Rådet utgår från ettårigt styrkort som lyfter fram *två fokusområden* för det kommande årets folkhälso- och trygghetsarbete

### • Ett tryggt gott liv för alla i Götene kommun

Medborgarnas trygghet och hälsa påverkas av en mängd faktorer såsom välfärdsutvecklingen, levnadsvillkor och socioekonomiska förutsättningar för olika grupper i samhället samt enskilda individers levnadsvanor.

### • Delaktighet och inflytande i samhället

Alla invånare, såväl politiker som anställda och andra aktörer ska vara delaktiga i hur kommunens service, verksamheter och livsmiljö utformas. Hälsöfrämjande arbete sker genom att skapa strukturer och metoder på olika nivåer. Detta för att främja och bibehålla det friska hos människan. Rådet ska skapa förutsättningar för att utveckla processer som berör och engagerar hela befolkningen till att vara med och påverka sin vardag på ett positivt sätt.

## Budget

Enligt samarbetsavtalet satsar kommunen och Västra Götalandsregionen vardera 10 kr per invånare. Detta genererar en budget på cirka 260 000 kr. Götene kommun satsar ytterligare 45 000 kr under 2012 för trygghetsfrågorna.

Fördelningen av dessa medel som 2012 utgör 305 000 kr bör vara:

- 170 000 kr riktade stimulansbidrag till projekt som drivs mellan ideella aktörer i samverkan med offentlig verksamhet. Inom områdena delaktighet och inflytande samt mat och rörelse.
- 135 000 kr avsätts till vidareutveckling av folkhälsoarbetet utifrån de beslutade fokusområdena.

## Organisationen för Rådet

Rådet är ett tvärpolitiskt samverkansorgan med politiker från kommunen och Hälsö- och sjukvårdsnämnden Västra Götalandsregionen.

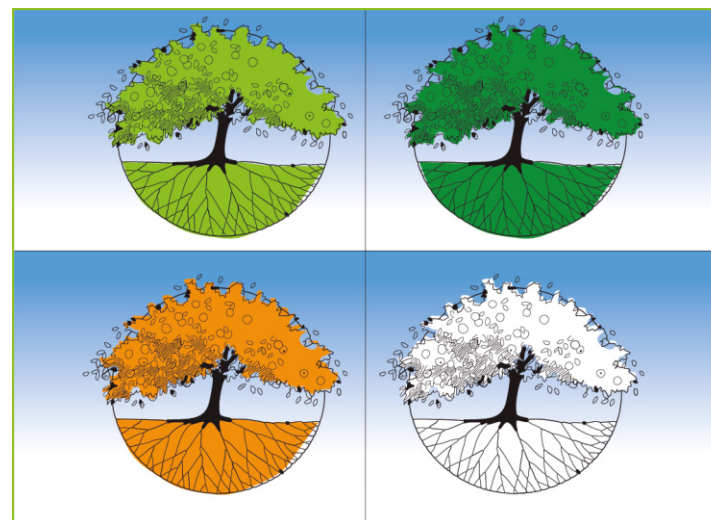
## I Rådet ingår ledamöter från

kommunfullmäktige, kommunstyrelse, beredningar, tekniska nämnden, servicenämnden och hälso- och sjukvårdsnämnden samt tjänstemän företrädande olika organisationer/ myndigheter. Direkt kopplat till Rådet finns en beredningsgrupp med representanter från kommunens olika verksamhetsområden samt ett BRÅ-utskott.

Samverkan finns även mellan kommunen och det lokala näringslivet inom trygghet- och bevakningsområdet.

# Folkhälsorådet

## Styrkort 2012



### Vårt uppdrag:

Att verka för en trygg och hälsosam livsstil för all i Götene kommun genom samverkan med berörda samhällsinstitutioner och organisationer

Antaget: 2010-11-06

Perspektiv	Mål <i>Detta mål ska vi nå:</i>	Resultat <i>Hit ska vi nå:</i>	Mätning <i>Så här mäter vi:</i>	Frekvens <i>Så här ofta mäter vi:</i>	Ansvarig <i>för uppföljning</i>	Rapportering <i>Dessa ska ha rapporten:</i>
Medskapare	En bred samverkan mellan den ideella sektorn och/eller den offentliga sektorn.	Samverkan mellan de olika aktörerna har breddats genom nya och pågående samverkansprojekt.	Antalet av pågående projekt där samverkan med nya aktörer sker.  Hur utvecklas projekten?  Den framtagna "Götene-mallen" används för dokumentation, från projektens idé till genomförande och projektredovisning.	Genom halvårsrapport och årsrapport.	Rådets ordförande	Folkhälsorådet.
Utveckling	Barn och ungdomar är delaktiga och har inflytande	Barn- konventionen är känd och används.	Antal tillfällen och sammanhang som information/utbildning har getts kring Barnkonventionen.	Genom halvårsrapport och årsrapport.	Rådets ordförande	Folkhälsorådet.
Utveckling	Gemensam strategi för trygghets- och säkerhetsarbete.	Alla förskolor/skolor är certifierade.  Trygga och säkra ute- och inomhusmiljöer.  Åtgärdsplan Götene kommun och Polismyndigheten, följs och revideras årligen.	Antal certifierade förskolor/skolor  Skadestatistik  Statistik enligt åtgärdsplanens målsättning i samverkansavtalet.	Genom halvårsrapport och årsrapport.	Rådets ordförande	Folkhälsorådet.
Arbetsätt	Mötesplatser och olika forum skall finnas lätt tillgängliga och vara kända för alla medborgare.	Medborgarna har god kännedom om <sup>1</sup> basutbudet .	Antalet olika kanaler/forum för marknadsföring av mötesplatserna.	Genom halvårsrapport och årsrapport.	Rådets ordförande	Folkhälsorådet.
Ekonomi	analys och prioriteringar i trygghets- och folkhälsoarbetet.	Rådets ledamöter har fört vidare resultat från olika undersökningar till den verksamhet de representerar.	För att kunna utveckla och diskutera arbetet följer Rådet ett antal indikatorer över tid.	Genom halvårsrapport och årsrapport.	Rådets ordförande	Folkhälsorådet.

<sup>1</sup> Bibliotek, vårdcentraler, tandvård, polis, apotek, patientnämnd (PNM) samt mötesplatserna: Medborgarkontoret, r kommunens hemsida, Familjecentrum, fritidsgårdarna, Mötesplatsen Äldrecenter och Druvan (dagverksamhet inom den kommunala psykiatrin)