

Götene-Skara Kommun
Greger Granath
533 80 GÖTENE

Fuktskada i golvkonstruktion, Källby förskola

(1 bilaga)

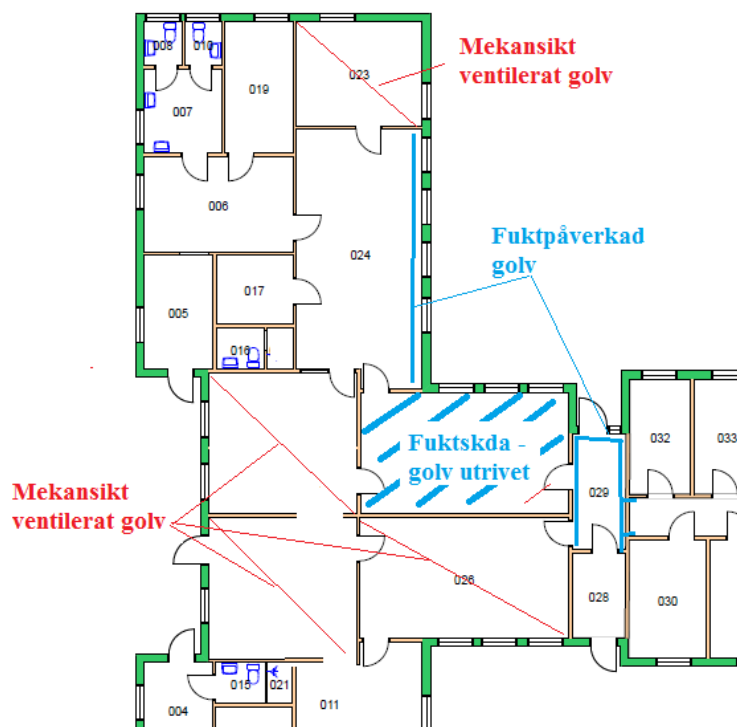
1 Bakgrund

I ett rum har vatten från en läckande vvc-ledning runnit ut i golvkonstruktionen. Golvkonstruktionen består av en betongplatta på mark med ovanpåliggande flytande golv i form av plastfolie, cellplastisolering och golvspånskiva. Väggarna står på betongplattan. Golvet i rummet med vattenläckaget har rivits ut.

Vi har ombetts ge förslag på åtgärder mot bakgrund av att byggnaden skall rivas om ca 6 månader. Det finns ej heller några omedelbara alternativa lokaler som verksamheten kan flytta till.

2 Iakttagelser på plats

Vi besökte skolan 2018-08-24.



Planskiss läckageområde noterade vid indikativa mätningar

2018-08-24

Det förekommer givetvis en unken lukt i läckagerummet men även i entrén kunde en viss unken lukt kännas. Lokalt i golvvinkeln i rum 011 kunde en något anorlunda avvikande lukt kännas.

Några angränsande rum har tidigare byggts om till ventilerade golv med mekanisk ventilation av en s.k. ”Platonmatta”. En fläkt till ett par av rummen stod dock stilla.

Förhöjt fuktinnehåll kunde indikativt mätas i några golvvinklar vilka markerats i planskissen ovan.

3 Kommentarer

Strategin som rimligen tillämpas är genomföra åtgärder så att påverkan på inomhusmiljön undviks utan att totalrenovera golvkonstruktionen i stora delar av avdelningen. Detta innebär att vissa fuktskadade detaljer i bärande konstruktioner lämnas kvar men att lukt/emissioner från dessa detaljer inte får nå inomhusluften.

Sammanfattat innebär detta att rummet med vattenskadan inte nyttjas utan sätts i undertryck mot övriga lokaler. Golvet i entrén 029 rivs ut och ersätts med ett uppreglat spaltbildande golv som frånluftventileras. I rum 024 där vatten runnit längs ytterväggssylen friläggs syllens insida och avskärmas med en längsgående frånluftsentilering.

Min rekommendation i detta fall är också att någon från företagshälsovården löpande har kontakt med verksamheten för att ha en dialog om hur miljön upplevs och om det eventuellt skulle ske en förändring i upplevelsen av inomhusmiljön då tidigt fånga upp detta så kompletterande åtgärder kan göras.

4 Åtgärder i kronologisk följd

1. Vattenskaderummet förses omgående med en separat frånluftsentilering som skapar ett undertryck i rummet om ca 5–10 Pa.
2. Dörrar och eventuella genomföringar till vattenskaderummet tätas (tillräckligt för att skapa ett tydligt undertryck i rummet – behöver inte vara 100%igt då det finns ett undertryck i rummet.)
3. Fläkten till golvventilationen i angränsande rum startas/byts.
4. Rummen kring fuktskaderummen sätts i övertryck genom att öka tilluftsflödet i relativt frånluftsflödet i rummen.
5. Golvet i rum 029 entré rivs ut. Gipsskivorna kapas över syllens ovasida så att öppning erhålls mot omslutande väggar.
6. Nytt uppreglat golv med sammanhängande spalt mot betongen läggs in i 029. Golvvinklar görs täta. Ett ca 10 mm diameter ”inloppshål” görs i

2018-08-24

golvspånskivan ”längst bort” mot 028 för kontroll av att luft dras ner i golvet då golvet skall frånluftsventileras.

7. Spalten i golvet 029 förbinds med vattenskaderummet med frånluft.
8. I rum 024 sågas ett 5 cm brett spår längs ytterväggen ända ner till betongen. Har vatten runnit vidare tvärs ytterväggen längs innerväggarna utsträcks spårningen längs dessa sträckor. Gipsskivan upp till fönsterhöjd byts och en ny skiva anbringas som avslutas ett par cm över syllens ovasida så att det finns en öppning mellan spårkanalen ytterväggen. Ovansidan av spåret försluts med en vinkelplåt så att en tät kanal bildas utefter väggen.
9. Golvkanalen i 024 avslutas med förbindelse till vattenskaderummet med undertryck. Ett ca 10 mm diameter ”inloppshål” görs i kanalen ”längst bort” från vattenskaderummet för kontroll av att luft dras ner i kanalen vid frånluftsventileringen.
10. Golvinklarna i rum 011 mjukfogas bakom fotlisten ”2 meter in i rummet”.
11. Undertrycket i vattenskaderummet ökas till så pass stort undertryck att rök tydligt dras ner i kanalen i rum 024 och i det uppreglade golvet 028. Går detta inte att uppnå får en ”undertryckslåda mot golvet” i vattenskaderummet byggas i form att uppreglat golv som sluter an mot baksidan av motstående gipsskiva vilket innebär att syllarna hamnar i ”trycklådan”. Undertrycket i lådan justeras in så att golv 029 och kanal 024 blir undertrycksventilerade samtidigt som luft via öppningar mot rummet skapar ett undertryck i detta.
12. Rök skall tydligt vända ner i spalterna i de övriga mekaniskt ventilerade golven.

(Jag har haft en muntlig diskussion med Håkan L om principen för åtgärden och injusteringsgången)

Anneling Tobin Consult AB

Lars Tobin