

Ledningssystem

Politisk målstyrning och systematiskt kvalitetsarbete för hållbar utveckling



Innehåll

| | |
|---|----|
| Inledning | 3 |
| Vårt ledningssystem | 4 |
| Kommunens uppdrag | 5 |
| Vår gemensamma vision | 6 |
| Vår gemensamma värdegrund | 7 |
| Vår målstyrning..... | 8 |
| Vårt systematiska kvalitetsarbete | 10 |
| Dokumentstruktur | 12 |
| Våra strategiska mål..... | 13 |
| Årshjul för målstyrning och ekonomisk planering | 14 |
| Nyttan med ledningssystemet | 15 |

Antagen av kommunfullmäktige den 21 oktober 2019.

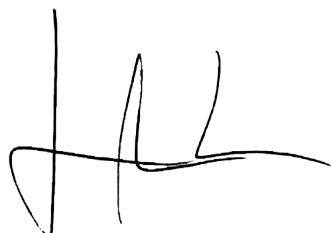
För att göra kommunens ledningssystem känt finns frågor på sidorna som alla medarbetare kan använda i samtal med varandra.

Inledning

Vi ska ge dem som bor, besöker och verkar i Götene kommun tjänster av god kvalitet. Du och dina kollegor är vår främsta tillgång för att lyckas med det och för att utvecklas till att bli ännu bättre. Därför är det viktigt att du vet hur vår kommun fungerar och hur politikernas beslut samverkar med ditt arbete.

Alla verksamheter i Götene kommun styrs utifrån vår gemensamma vision, de strategiska målen och vår värdegrund. Det är politiken som bestämmer målen men det är du och jag och alla våra kollegor som arbetar runt om i kommunen som ska arbeta för att uppfylla dem.

Ledningssystemet vänder sig därför till dig som arbetar i någon av Götene kommuns verksamheter. Det ska hjälpa oss att skapa en så bra planering, uppföljning och utveckling i våra verksamheter som möjligt för att vi ska lyckas nå målen.



Jerker Andersson Liljestrand
Kommundirektör



Susanne Andersson
Kommunstyrelsens ordförande



Susanne Andersson



Jerker Andersson Liljestrand

Vad menas med hållbar utveckling?

Hållbar utveckling kan kort beskrivas som en utveckling som tillgodoser dagens behov utan att äventyra kommande generationers möjligheter att tillgodose sina behov. Götene kommun arbetar för en hållbar utveckling som fogar samman de tre olika hållbarhetsperspektiven; social, ekonomisk och miljömässig hållbarhet.

Vad betyder det för dig och din arbetsplats att vi har ett ledningssystem för politisk målstyrning och systematiskt kvalitetsarbete för hållbar utveckling?

Vad betyder hållbar utveckling för dig och din arbetsplats?

Vårt ledningssystem

Ledningssystemet för politisk målstyrning och systematiskt kvalitetsarbete för hållbar utveckling beskriver hur Götene kommun styrs och hur vi ska arbeta och skapa förutsättningar för att vara säkra på att våra medborgare får tjänster av hög kvalitet. Syftet är att skapa ett systematiskt hållbarhetsarbete. Ledningssystemet ska vara heltäckande för genomförande, uppföljning och utveckling utifrån de tre hållbarhetsperspektiven; social, ekonomisk och miljömässig hållbarhet.

Ledningssystemet innehåller:

- kommunens uppdrag och ansvarsfördelning
- vår gemensamma vision
- vår gemensamma värdegrund
- vår målstyrning
- vårt systematiska kvalitetsarbete
- uppföljning och utvärdering av ledningssystemet

Ledningssystemet följs upp varje år utifrån resultatet av det systematiska hållbarhetsarbetet. I slutet av varje mandatperiod utvärderas systemet i sin helhet. Utvärderingen ligger till grund för förändringar inför kommande mandatperiod.

Ledningssystemet i det praktiska arbetet

För att ledningssystemet ska bli enklare att överföra till det praktiska arbetet finns det dokumenterat och sökbart för alla medarbetare och politiker på kommunens intranät. Där finns mer detaljerad information och underlag.



Kommunens uppdrag

Götene kommun har två huvudsakliga uppdrag:

- Att erbjuda samhällsservice till kommunens invånare i livets olika skeden.
- Att utveckla Götene kommun i samverkan med andra aktörer för att understödja tillväxt, sysselsättning och därmed en stärkt välfärd.

En mycket stor del av kommunens verksamhet bedrivs och regleras enligt olika lagar. Viktiga lagar är kommunallagen, skollagen, socialtjänstlagen, lag om stöd och service till vissa funktionshindrade (LSS), hälso- och sjukvårdslagen, plan- och bygglagen, miljöbalken med flera. Utifrån dessa lagar är till exempel förskola, skola, omsorg om äldre och funktionshindrade, bibliotek, miljö- och hälsoskydd, gata-park, samhällsplanering och bostadsförsörjning obligatoriska verksamheter i varje kommun.

Näringslivsutveckling, sysselsättning, turism, fritid och kultur är däremot så kallade frivilliga verksamheter som Götene kommun bedömer viktiga för kommuninvånare och kommunens utveckling.

Kommunens målstyrning

Den politiska ledningen bestämmer *vad* som ska uppnås genom en vision, politiska program och strategiska mål. Ledning och medarbetare i den kommunala organisationen och i bolagen avgör *hur* målen ska nås, se kommunens målstyrning på sida 8.

Ansvarsfördelning och roller

Kommunfullmäktige

Kommunfullmäktige är kommunens högsta politiska organ. Ledamöterna väljs i allmänna val. Kommunfullmäktige styr kommunens verksamhet genom att fastställa vision, långsiktiga och strategiska mål, ge ägardirektiv till bolagen och besluta om kommunalskatt och årsbudget.

Kommunstyrelse och nämnder

Kommunstyrelsen leder och samordnar verkställandet av kommunens mål och uppdrag. Kommunstyrelsen ska också ha uppsikt över de olika nämndernas verksamhet. Nämnderna ska vara och en inom sitt verksamhetsområde se till att verksamheten bedrivs enligt de strategiska mål som kommunfullmäktige bestämt och de lagar och föreskrifter som gäller för verksamheterna.

Kommunala bolag

De kommunala bolagen styrs av bolagsstyrelser som är utsedda av kommunfullmäktige. Bolagens uppdrag beskrivs i bolagsordningar och ägardirektiv.

Kommundirektör, verksamhetens ledning och medarbetare

Kommundirektören är kommunens högste tjänsteman och leder kommunorganisationens arbete att driva, följa upp och utveckla verksamheten. Ledningen för sektorer och enheter ansvarar för hur målen ska uppnås och gör årliga handlingsplaner för sitt verksamhetsområde. Varje medarbetare ska vara delaktig i sin enhets planering, genomförande och uppföljning.

Kommunen är en politisk styrd organisation. Vad innebär det för dig och din arbetsplats? På vilket sätt påverkas ni?

På vilket sätt är du delaktig i din arbetsplats planering, genomförande och uppföljning?



Bo i Götene, lev i världen - vår gemensamma vision

Vad betyder visionen för dig?

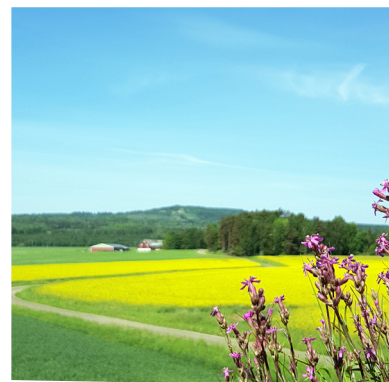
Vad kan du och din arbetsplats göra för att bidra till attraktiva livsmiljöer?

I framtidsplanen för Götene kommun 2009-2020 ingår visionen Bo i Götene, lev i världen. Den är ett uttryck för kommunens vilja att skapa goda livsmiljöer, samtidigt som vi vill utveckla samverkan med omvärlden på ett hållbart sätt. Vägen till visionen går genom kommunens målstyrning.

Framtidsplanen framhåller fyra utvecklingsområden av särskild strategisk betydelse. Dessa är:

- Attraktiva livsmiljöer - det innebär att vi ska arbeta för bland annat trygga boendemiljöer, varierat fritidsutbud, ett levande kulturarv, tillgängliga och vårdade naturområden samt miljövänlig och effektiv energiförsörjning.
- Dynamiskt näringsliv - det innebär att vi ska arbeta för ett brett och mångsidigt näringsliv, ta tillvara och utveckla entreprenörskap samt stärka individens möjligheter till egenförsörjning genom näringslivsverksamhet.

- Ökad rörlighet - det innebär att vi ska arbeta för att transporter och kommunikationer underlättas, att fler internationella kontakter skapas och att användandet av snabba och säkra IT-lösningar möjliggörs.
- Ett synligt Götene - vi ska arbeta för att Götene kommuns identitet stärks genom en effektiv marknadsföring och ett tydligt varumärke.



För-dig-perspektivet - vår gemensamma värdegrund

Medborgarfokus – bemötande med god kvalitet

Vår värdegrund sammanfattas i vårt för-dig-perspektiv. Det innebär att all vår verksamhet syftar till att stödja de behov som de som bor, besöker eller verkar i Götene kommun har. För oss som arbetar inom Götene kommun ska de alltid stå i centrum. Vi är till för dem och det är deras behov vi ska tillgodose.

För att påminna om detta finns ett kort som sammanfattar med några få ord vår värdegrund och lyfter fram för-dig-perspektivet.

Vi ska skapa en verksamhet i toppklass för våra medborgare

Götene kommun ska ha en hög tillgänglighet och öppenhet och ge våra medborgare, brukare, kunder och besökare ett gott bemötande. Delaktigheten och nöjdheten ska alltid öka.

I Medarbetar- och ledningsstrategi beskrivs närmare hur kommunens medarbetare ska fungera tillsammans för att bäst leva upp till kommunens uppdrag och verka i riktning mot fastställda politiska mål. Ansvar, etik, mod och ärlighet är våra ledord.

| | |
|--|--|
|  Götene kommun Jag är Götene kommun! Mina ledord är: Ansvar Etik Mod Ärlighet |  Götene kommun För-dig-perspektivet Stärker din Förmåga Tror på Öppenhet Respekterar dig Din Delaktighet är viktig Sätter Individens i centrum Skapar Glädje <small>All vår verksamhet är till för att stödja de behov som du som bor i, besöker eller verkar i Götene kommun har.</small> |
|--|--|

Vad betyder För-dig-perspektivet för dig?

Vad betyder ledorden ansvar, etik, mod och ärlighet för dig och din arbetsplats?



Vår målstyrning

Målstyrning innebär att styra verksamheten mot uppsatta mål. Den politiska ledningen bestämmer *vad* som ska uppnås. Ledning och medarbetare i den kommunala organisationen och i bolagen avgör *hur* verksamhetsmålen ska nås.

Vision

Visionen anger färdriktningen för det framtida Götene kommun. Kommunfullmäktige fastställer visionen.

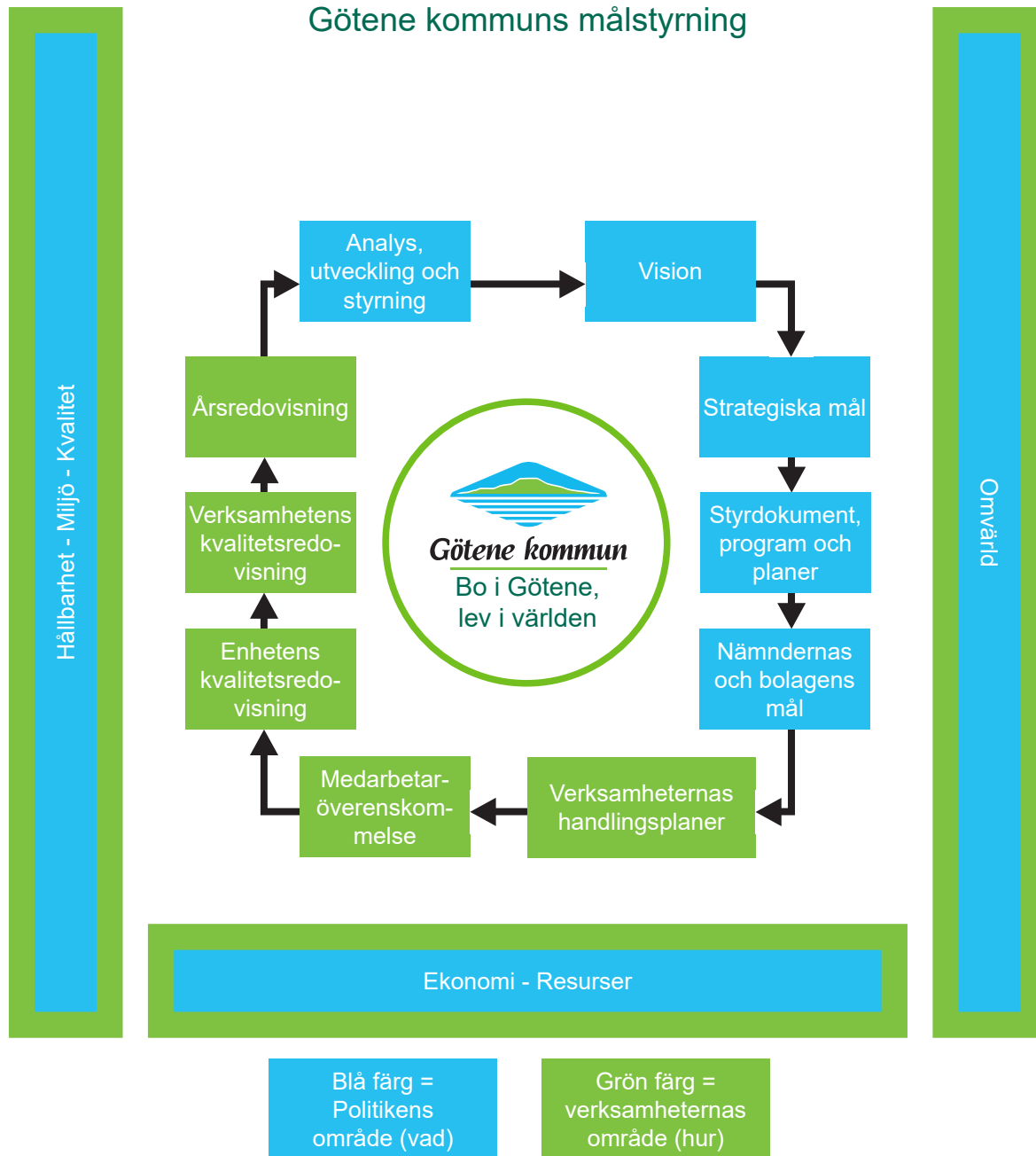
Strategiska mål

Strategiska mål är politiskt prioriterade mål för mandatperioden (4 år). Till de strategiska målen kopplas indikatorer på nämnsnivå. Indikatorerna beskriver vilket resultat man vill uppnå och används i uppföljningen av hur väl målen har uppnåtts. Kommunfullmäktige fastställer kommunövergripande strategiska mål, se sida 13.

Politiska styrdokument, program och planer

Ett politiskt program beskriver vad Götene kommun ska uppnå inom ett specifikt område inom en 4-6 årsperiod. Det politiska programmet tar inte någon ställning till utförande eller metoder. Kommunfullmäktige fastställer de politiska programmen. Kommunen har lagstadgad skyldighet att fastställa vissa speciella planer, exempelvis biblioteksplan och energiplan. Dessa fastställs av kommunfullmäktige.

Götene kommuns målstyrning



Nämndernas och bolagens mål

Utifrån de strategiska målen fastställer nämnderna/bolagsstyrelser verksamhetsmål med tillhörande indikatorer för sitt verksamhetsområde för mandatperioden.

Verksamheternas handlingsplaner

Sektorerna, bolagsverksamheterna och enheterna tar fram handlingsplaner som konkret beskriver hur verksamhetsmålen ska verkställas och vilka resultat som ska uppnås. Handlingsplanerna är per kalenderår eller läsårvis.

Medarbetaröverenskommelser

I medarbetarsamtalen klargörs var och ens delaktighet i arbetet med att verkställa de politiska målen. I medarbetarsamtalen och lönesamtalen följs även de politiska målen upp.

Kvalitetsredovisningar

Sektorerna, bolagsverksamheterna och enheterna ska årligen redovisa hur de politiska målen har uppnåtts utifrån indikatorerna och de framtagna handlingsplanerna. De ska även redovisa hur man har arbetat för att säkra kvaliteten i verksamheten. Dessa tas fram per kalenderår eller läsårvis.

Årsredovisning

Årsredovisningen är kommunens samlade kvalitetsredovisning för den kommunala verksamheten och de kommunala bolagen. Årsredovisningen godkänns av kommunfullmäktige.

Analys, utveckling och styrning

Verksamheternas kvalitetsredovisningar och årsredovisningen är viktiga underlag i kommande års budgetprocess och handlingsplaner. Därför analyseras resultaten och tillhörande utvärderingar årligen för att identifiera möjliga utvecklingsområden.

I budgetarbetet prioriteras och finansieras sedan utvecklingsåtgärder för att nå de politiska målen. Kommunfullmäktige fastställer budgetramar för nämnderna samt investeringsbudget. Nämnderna och bolagen fastställer internbudget för sina verksamheter.

Kommunfullmäktiges strategiska mål följs upp årligen samt analyseras och utvärderas i slutet av varje mandatperiod.

Omvärld

Varje organisation har en omvärld att förhålla sig till som förändras i allt snabbare takt – så även Götene kommun. Genom att titta på vad som händer i vår omvärld kan vi både se tidiga förändringar och lära av andra.

I arbetet med politiska program och planer görs en omfattande omvärldsanalys. Under pågående verksamhetsår bistår sektorerna politikerna med omvärldsanalys som bland annat svarar på frågan: Är det nya händelser i vår omvärld eller inom sektorns verksamhetsområde som påverkar vår verksamhet?

Ekonomi - Resurser

De ekonomiska förutsättningarna bildar, likväl som övriga resurser, en av hörnstenarna för vår målstyrning. Ekonomin styrs av medborgarnas skatter som vi är satta att förvalta. Kommunen arbetar för att uppnå en långsiktigt hållbar ekonomi. Det innebär att kommunen ständigt måste prioritera inom sin ekonomi.

Hållbarhet - Miljö - Kvalitet

Hållbarhet, miljö och kvalitet är viktiga beståndsdelar i vårt gemensamma ansvar för vårt område och kommunen. Därför är det viktiga målområden för Kommunfullmäktige. Arbetet med att skapa ett hållbart samhälle är ett av kommunens grunduppdrag, som därför pågår ständigt. Nationella och regionala miljömål utgör grunden för kommunens egna miljömål, eftersom miljöeffekter är gränsöverskridande. Hela vårt ledningssystem syftar till att ständigt förbättra kommunens kvalitet.

Årshjul

Arbetet med målstyrningen och ekonomisk planering pågår året runt och beskrivs i ett årshjul. Hjulet hittar du på sida 14.

Vilket ansvar har du och din arbetsplats i målstyrningsprocessen?

Vårt systematiska kvalitetsarbete för ständiga förbättringar

Vårt kvalitetsarbete syftar till att ständigt göra verksamheten bättre och använda resurserna på bästa sätt. För att utveckla och säkra kvaliteten i verksamheterna är det viktigt att vi har en bra struktur för arbetet. Vi genomför därför vårt förbättringsarbete enligt det så kallade förbättringshjulet: planera, genomföra, utvärdera och förbättra, se modellen till höger.

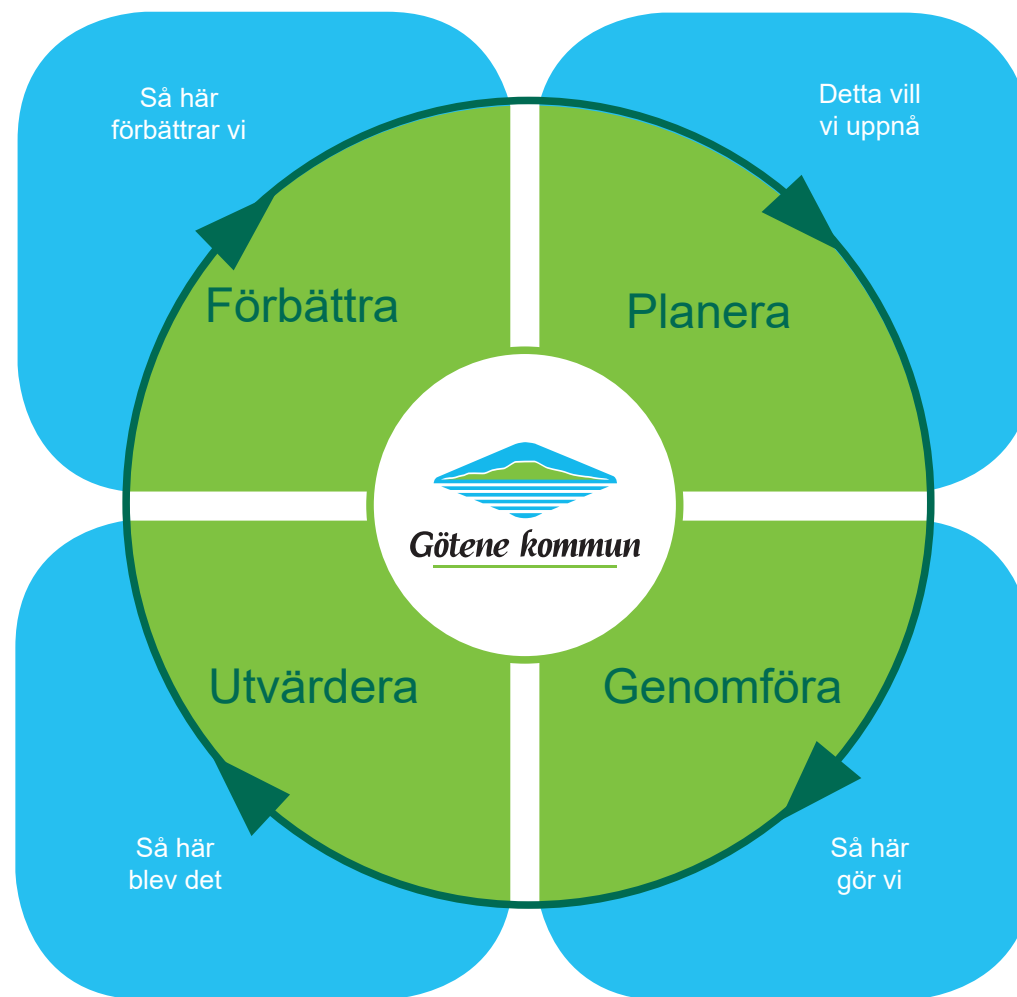
Planera

I planeringsarbetet ingår exempelvis att:

- Omvärldsanalysera för att i ett tidigt skede förbereda oss inför de utmaningar som väntar.
- Genomföra intressentanalyser, medborgardialoger och näringslivsdialoger för att inhämta kunskaper och synpunkter om kommunen och den önskvärda utveckling de vill se.
- Planera arbetet för att uppnå målen, identifiera krav och mål i lagstiftningen, synliggöra våra processer i verksamheten samt göra riskbedömningar och analyser av dessa för att kunna förutse och förhindra att brister uppstår.
- Fastställa politiska program och planer av politiken (*vad*) samt fastställa handlingsplaner av ansvariga i verksamheten (*hur*).

Genomföra

I genomförandet ingår att utföra det löpande arbetet efter lagstiftning, fastställda mål, budgetramar, processer och rutiner och se till att fastställda handlingsplaner verkställs.



Utvärdera

I utvärderingen ingår exempelvis att:

- Följa upp och utvärdera de politiska målen och verksamhetens resultat.
- Göra medborgarundersökningar och brukar- och kundundersökningar som visar hur nöjda våra medborgare/brukare/kunder är.
- Göra systematiska jämförelser med andra och över tid så att vi kan lära av andra.
- Göra medarbetarundersökningar som visar hur nöjda våra medarbetare och elever är.
- Hantera synpunkter och klagomål så att vi kan rätta till fel och förbättra verksamheten.
- Genomföra internrevisioner.

Förbättra

I förbättrandet ingår exempelvis att:

- Analysera verksamhetens resultat och utvärderingar för att identifiera möjliga förbättringsområden.
- Kartlägga våra processer och ta fram rutiner för att säkra och förbättra processerna.
- Ta fram förslag till handlingsplaner utifrån resultatet av uppföljningar, utvärderingar och analyser av dessa.
- Dokumentera kvalitetsarbetet, för att kunna kommunicera våra resultat till medborgare, brukare, kunder och medarbetare.
- Gå igenom ledningssystemet utifrån resultatet av det systematiska hållbartsarbetet.

Kvalitetsarbetet på intranätet

För att göra kvalitetsarbetet tillgängligt för alla medarbetare finns det dokumenterat och sökbart på kommunens intranät. Där finns information om styrdokument, ansvarsroller, processer, rutiner, systematiskt förbättringsarbete, personalens medverkan, dokumentation av kvalitetsarbetet, verktyg och metoder. Varje sektor ansvarar för det systematiska kvalitetsarbetet inom sitt verksamhetsområde.

Hur deltar du och din arbetsplats i det systematiska kvalitetsarbetet?

Götene kommun / Vår organisation / Ledningssystemet

Lägg till som favorit

Hållbar utveckling

Uppdrag/Ansvarsfördelning

Vision Götene kommun

Gemensam värdegrund

Målstyrning

Systematiskt kvalitetsarbete

Miljöarbete

Styrdokument

Mallar, metoder och verktyg

Dokument/folder ledningssystem för politisk målstyrning och systematiskt kvalitetsarbete för hållbar utveckling

Årshjul målstyrning och ekonomisk planering

Mallar, metoder och verktyg

Målstyrning och systematiskt kvalitetsarbete för hållbar utveckling

Årshjul målstyrning och ekonomisk planering

Mandatperiodhjul

Vår organisation

- Barn och utbildning
- Ledning och stöd
- Omsorg
- Samhällsbyggnad
- Verksamheter i samarbete med andra kommuner
- Vår värdegrund
- Ledningssystemet**
- Gemensamma styrdokument (på hemsidan)
- Våra nyaste medarbetare
- Våra verksamheter i närbild
- Politisk organisation (på hemsidan)
- Fackliga organisationer
- Organisationskiss (på hemsidan)
- Kultur och fritid

Bild på vårt ledningssystem på intranätet.



Dokumentstruktur

Nedan beskrivs indelningen av kommunens övergripande styrdokument. Politiken bestämmer *vad* som ska uppnås och fastställer de dokument som innehåller en politisk viljeinriktning. Sektorerna och bolagen anger *hur* verksamheterna ska genomföras och fastställer de dokument som beskriver tillvägagångssätt.

Vision

Anger den gemensamma färdriktningen och ska genomsyra alla verksamheter och vara en kraft för att uppnå önskat tillstånd. Detta är Götenes vision: Bo i Götene – lev i världen!

Politiskt program

Ett politiskt program beskriver vad Götene kommun ska uppnå inom ett område men tar inte någon ställning till utförande eller metoder. Politiskt program fastställs av kommunfullmäktige och gäller fyra till sex år.

Policy

En policy tjänar som vägledning inom aktuellt område med angivande av övergripande mål eller värden som ska eftersträvas. Policy fastställs av kommunstyrelse, nämnd, bolag eller av kommundirektör.

Handlingsplan

En handlingsplan beskriver konkret hur politiska mål ska uppnås. Handlingsplanerna kan vara per kalenderår eller läsårsvis. Handlingsplan kan finnas på olika nivåer och fastställs av ansvarig chef eller politiskt organ.

Riktlinjer

Riktlinjer anger normer och regler för ställningstaganden inom ett visst område. Riktlinjer fastställs av kommunstyrelse, nämnd eller av kommunchef.

Rutiner, anvisningar och instruktioner

Dokument som beskriver mer detaljerat hur olika typer av arbetsuppgifter ska utföras. Som stöd för dessa finns ofta formulär, blanketter, mallar, checklistor, med mera. Rutiner fastställs av chef för berörd verksamhet eller av annan person med ansvar för processer och arbetsområden.

Våra strategiska mål

Götene kommun har fyra strategiska mål som är antagna av kommunfullmäktige. Dessa är:

- Ökad nytta för alla kommuninvånare inom befintlig ekonomi.
- En kommun som är attraktiv att bo, besöka och verka i.
- En klimat- och miljösmart kommun.
- Ett starkt lokalt arbets- och näringsliv.

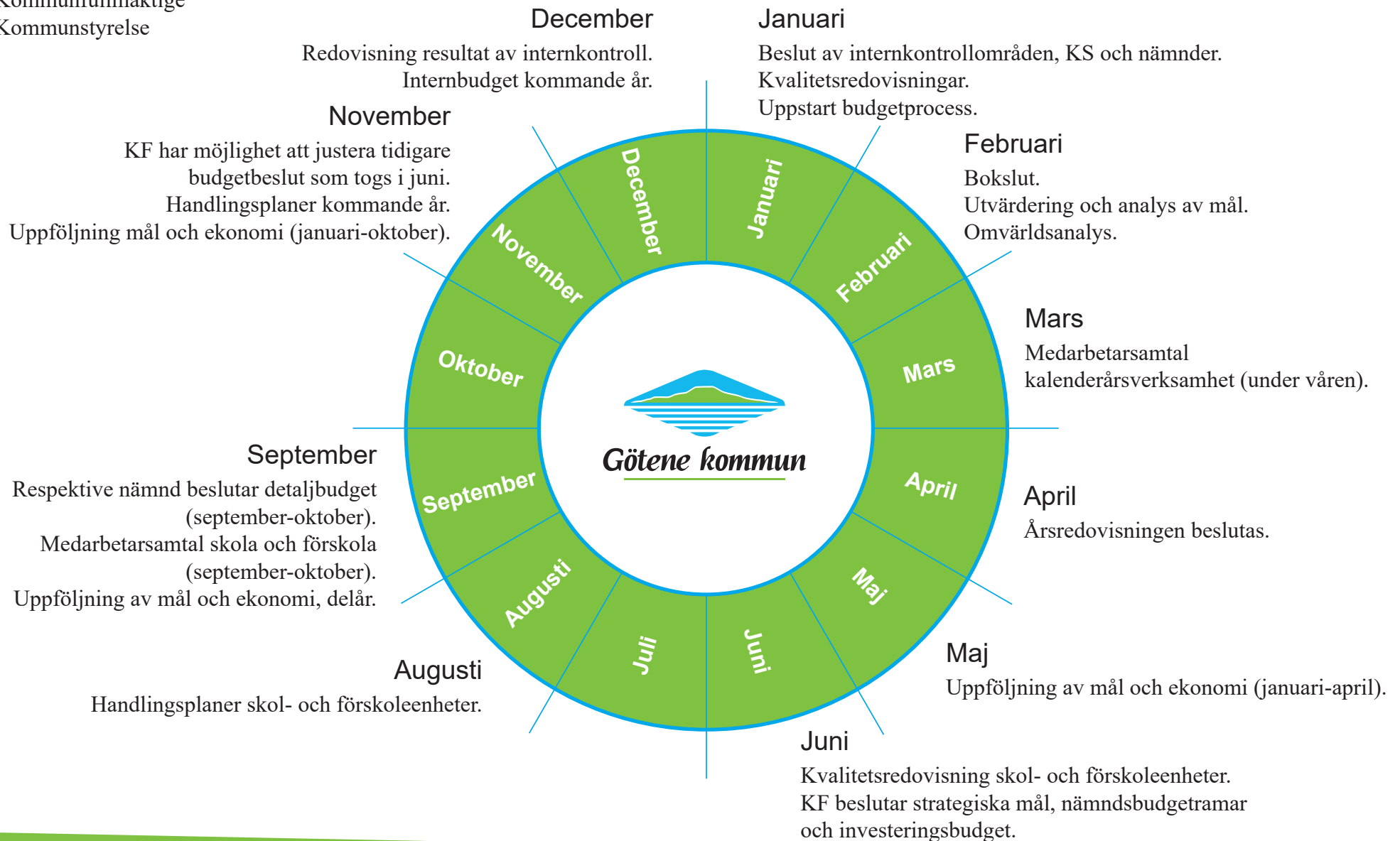


Årshjul för målstyrning och ekonomisk planering

Årsjulet beskriver i huvudsak när de olika aktiviteterna ska ske under verksamhetsåret.

KF = Kommunfullmäktige

KS = Kommunstyrelse



Nyttan med ledningssystemet

Vår ambition är att med hjälp av ledningssystemet skapa:

- Ökad vikt av att sätta våra medborgare, brukare, kunder och besökare i centrum.
- Mer fokus på systematiskt förbättringsarbete där verksamheten utvärderas och följs upp regelbundet. Detta ger en bättre ordning i verksamheten samt säkerställer kvaliteten på våra arbetsinsatser och skapar trygghet för våra medarbetare i sitt arbete.
- Ökad målmedvetenhet i organisationen. Detta genom att målprocessen tydliggörs från övergripande fullmäktigemål och nämndmål till verksamhetens handlingsplan med fokus på uppföljning, analys och utveckling.
- Tydligare och mer fokus på hållbar utveckling. Det ska ge en bättre, effektivare och mer långsiktig användning av våra resurser.



”Det är lättare att veta hur man ska gå om man vet vart man är på väg”
- A.A Millne



Götene kommun

www.gotene.se