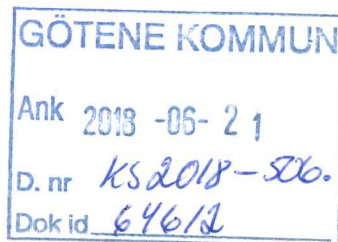


2018-06-15



Kommunrevisionen

Granskning av styrning, uppföljning och kontroll av familjehemsvård

På uppdrag av kommunrevisionen har PwC gjort en granskning av styrning, uppföljning och kontroll av familjehemsvård.

Vår sammanfattade bedömning och vårt svar på revisionsfrågan är att: Socialnämnden har en tillfredsställande styrning, uppföljning och kontroll av den vård som genomförs utom de egna hemmet för barn och ungdomar. Nämnden har säkerställt att det finns rutiner för vård utom det egna hemmet och de har säkerställt att det finns rutiner för urval och godkännande av enskilda personer som vill bli och fungera som familjehem.

Nämnden har till viss del säkerställt att det finns arbetsmetoder för urval och godkännande av enskilda personer som vill bli och fungera som familjehem. Detta utifrån att det i nuläget inte finns tillräckligt med utrymme att rekrytera egna familjehem utifrån rådande arbetsbelastning.

Vår bedömning är att det finns en ändamålsenlig organisation för att arbeta inom barn- och ungdomsvården i Götene kommun. Vi bedömer det utifrån att enheten är relativt välbemannad. Bedömningen utgår dessutom från det upparbetade arbetssättet med coachande stöd och vägledning i ärendehantering till berörda medarbetare.

Vår vidare bedömning är att det finns behörig personal för att arbeta inom barn- och ungdomsvården i Götene kommun. Vi har noterat att det idag saknas en långsiktig kompetensplanering, detta till syfte att kunna ha en långsiktig planering av den kompetens som finns och som verksamheten har behov av.

Vi föreslår att socialnämnden säkerställer att gällande rutin för placering i familjehem även inkluderar placeringar vid konsultentstödda familjehem.

Vi rekommenderar vidare att socialnämnden behöver se över i vilken utsträckning kontroller av familjehem som varit familjehem en längre tid bör göras för att säkerställa fortsatt lämplighet hos familjehemmen och ha en god intern kontroll.

Kommunrevisionens beslut

Revisorerna beslutade vid sitt sammanträde den 15 juni att skicka rapporten till socialnämnden.

För revisorerna i Götene kommun



Jan-Olof Karlsson
Ordförande



Mikael Larsson
Vice Ordförande

Revisionsrapport

Styrning, uppföljning och kontroll av familjehems-vård

Götene kommun

Lars Näsström
Malou Olsson

Juni 2018

Innehåll

Sammanfattning	2
1. Inledning	4
1.1. Bakgrund	4
1.2. Syfte och Revisionsfråga.....	4
1.3. Revisionskriterier	4
1.4. Kontrollmål	5
1.5. Avgränsning.....	5
1.6. Metod.....	5
2. Övergripande resultat och statistik	6
2.1. Intern kontroll socialnämnden	6
3. Iakttagelser och bedömningar	8
3.1. Det finns rutiner och riktlinjer för vård utom det egna hemmet?	8
3.1.1. Iakttagelser	8
3.1.2. Bedömning.....	8
3.2. Det finns arbetsmetoder och rutiner för urval och godkännande av enskilda personer som vill bli och fungera som familjehem	8
3.2.1. Iakttagelser	8
3.2.2. Bedömning.....	11
3.3. Det finns ändamålsenlig organisation och behörig personal för arbete inom barn- och ungdomsvården	12
3.3.1. Iakttagelser organisation	12
3.3.2. Iakttagelser Behörig personal.....	13
3.3.3. Bedömning.....	14
Bilagor	15

Sammanfattning

På uppdrag av Götene kommuns förtroendevalda revisorer har PwC granskat huruvida socialnämnden har en tillfredsställande styrning, uppföljning och kontroll av den vård som genomförs utom det egna hemmet för barn och ungdomar. Efter genomförd granskning är vår sammanfattande bedömning att socialnämnden har en tillfredsställande styrning, uppföljning och kontroll av den vård som genomförs utom de egna hemmet för barn och ungdomar.

Den sammanfattande bedömningen baseras på en sammanvägning av bedömningarna för nedanstående kontrollmål.

Kontrollmål	Kommentar
Kontrollmål 1 <i>Det finns fastställda rutiner och riktlinjer för vård utom det egna hemmet?</i>	Uppfyllt. Vår bedömning är att nämnden har säkerställt att det finns rutiner för vård utom det egna hemmet. Detta utifrån att det finns aktuella och dokumenterade processer och rutiner i kommunens kvalitetsledningssystem.
Kontrollmål 2 <i>Det finns arbetsmetoder och rutiner för urval och godkännande av enskilda personer som vill bli och fungera som familjehem?</i>	Till viss del. Vår bedömning är att nämnden har säkerställt att det finns rutiner för urval och godkännande av enskilda personer som vill bli och fungera som familjehem. Vår vidare bedömning är att nämnden har till viss del säkerställt att det finns arbetsmetoder för urval och godkännande av enskilda personer som vill bli och fungera som familjehem. Detta utifrån att det i nuläget inte finns tillräckligt med utrymme att rekrytera egna familjehem utifrån rådande arbetsbelastning. Enligt uppgift kommer en medarbetare att anställas från och med 1 augusti 2018 till syfte att jobba 50 % med rekrytering.
Kontrollmål 3 <i>Det finns ändamålsenlig organisation och behörig personal för arbete inom barn- och ungdomsvården</i>	Uppfyllt. Vår bedömning är att det finns en ändamålsenlig organisation för att arbeta inom barn- och ungdomsvården i Götene kommun. Vi bedömer det utifrån att enheten är relativt välbemannad. Bedömningen utgår dessutom från det upparbetade arbetssättet med coachande stöd och vägledning i ärendehantering till

berörda medarbetare.

Vår vidare bedömning är att finns behörig personal för att arbeta inom barn- och ungdomsvården i Götene kommun. Vi bedömer det utifrån att enheten säkerställer utbildningskraven genom att intyg/betyg/examensbevis samlas in och läggs i varje anställds personalakt vid nyanställningar. Bedömningen utgår dessutom från den behörighet som personalen inom området innehar.

Vi har noterat att det idag saknas en långsiktig kompetensplanering, detta till syfte att kunna ha en långsiktig planering av den kompetens som finns och som verksamheten har behov av.

Rekommendationer

- *Socialnämnden behöver säkerställa att gällande rutin för placering i familjehem även inkluderar placeringar vid konsultentstödda familjehem.*
- *Vi rekommenderar vidare att socialnämnden behöver se över i vilken utsträckning kontroller av familjehem som varit familjehem en längre tid bör göras för att säkerställa fortsatt lämplighet hos familjehemmen och ha en god intern kontroll. Kontroller görs endast vid uppdragets start. Förslagsvis genom att notera slumpmässiga kontroller i nämndens interkontrollplan.*

1. Inledning

1.1. Bakgrund

Socialtjänstlagen föreskriver att kommunen genom sin socialnämnd har ett ansvar för att barn och ungdomar, när de av olika anledningar inte kan bo tillsammans med sina föräldrar, tas emot i ett familjehem eller ett hem för vård eller boende (HVB). Kommunens socialtjänst har ett stort och sammanhållet ansvar för att insatsen ska tillgodose barnets behov, samt att barnet växer upp under trygga och gynnsamma förhållanden.

En familjehemsplacering, eller annan vård utom det egna boendet, grundar sig alltid på lagstiftning. Beslut om placering kan genomföras med stöd av socialtjänstlagen (SoL) eller lagen med särskilda bestämmelser om vård av unga (LVU).

För att kunna anpassa vården och tillgodose barnets behov behöver nämnden hålla kontakt med barnet genom besök och samtal, samtal med familjehemmet, barnets vårdnadshavare, samt med förskola och skola. Nämndens ansvar omfattar alltså en skyldighet att noga följa och se till att det enskilda barnet får den vård och stöd som är beviljat och som är avtalad med vårdgivaren.

I VO, Inspektionen för vård och omsorg, har vid ett flertal tillfällen genomfört tillsyn på olika platser i landet kring socialnämndernas arbete kring familjehemsvården. I tillsynsarbetet har bland annat följande framkommit: Att kraven på familjehemsutredningar frångåtts i flera kommuner, att bedömningar av om familjehemmen har förutsättningar att tillgodose det specifika barnets behov inte blivit utförda inför placering, att dokumentationen har stora brister och personalomsättningen är alarmerande hög.

Arbete inom barn- och ungdomsvården ställer speciella krav på kompetens vilket avspeglas i Socialtjänstlagen och Socialstyrelsens föreskrifter avseende behörighetskrav. Det är socialnämnden som ansvarar för att den handläggare som självständigt utför arbetsuppgifter som avses har tillräcklig erfarenhet för uppgiften.

De förtroendevalda revisorerna i Götene har i samband med sin riskanalys bedömt kommunens arbete med familjehemsvården som ett angeläget granskningsområde.

1.2. Syfte och Revisionsfråga

Granskningen syftar till att bedöma om kommunstyrelsen och socialnämnden säkerställer ett ändamålsenligt arbete med familjehemsvården för barn och unga.

Revisionsfrågan: *Har socialnämnden en tillfredsställande styrning, uppföljning och kontroll av den vård som genomförs utom det egna hemmet för barn och ungdomar?*

1.3. Revisionskriterier

- Socialtjänstlagen
- Socialstyrelsens föreskrifter och allmänna råd (SOSFS 2012:11)

- Lokala riktlinjer för familjehemsvården

1.4. Kontrollmål

- *Det finns fastställda rutiner och riktlinjer för vård utom det egna hemmet?*
- *Det finns arbetsmetoder och rutiner för urval och godkännande av enskilda personer som vill bli och fungera som familjehem?*
- *Det finns en ändamålsenlig organisation och behörig personal för arbete inom barn- och ungdomsvården?*

1.5. Avgränsning

Granskningen avgränsas till kommunstyrelsen och socialnämndens verksamheter.

1.6. Metod

Intervjuer har skett med förvaltningschef, enhetschef familjeenheten, 1:e socialsekreterare på familjeenheten samt kommunutvecklare som är ansvarig för kvalitetsutveckling inom socialnämnden.

Dokumentationsgranskning/analys av bland annat mål- och styrdokument, riktlinjer/rutiner, internkontrollplan, budget och årsbokslut.

Granskningsrapporten har varit föremål för faktaavstämning till berörda under perioden 180608-180614.

2. Övergripande resultat och statistik

I årsredovisningen 2017 för Götene kommuns socialnämnd framgår att socialnämndens verksamhetsområde¹ påvisar ett negativt resultat om -4,1 mnkr. Underskottet förklaras genom att äldreomsorgen påvisar ett negativt resultat om -4,9 mnkr, övergripande verksamheter visar ett överskott om 1,5 mnkr som beror på lägre personalkostnad då tjänster ej blivit tillsatta.

Vidare kan vi utläsa i årsredovisningen att antal vård dygn i familjehem för barn och unga ligger kvar på samma nivå 2017 som föregående år men att kostnaderna har ökat. Denna ökning kan sammankopplas med indexregleringar i ersättningarna till familjehemmen.

Vidare kan vi utläsa att 2017 års totala sjukfrånvaro inom nämnden uppgick till 8,3 %. Skillnaden mellan olika enheter är stor då vissa har låg eller nästan ingen sjukfrånvaro medan andra har hög sjukfrånvaro. Det framgår dock inte vilka enheter som har låg respektive hög sjukfrånvaro.

I årsredovisningen för Götene kommun framgår att boendet för ensamkommande barn (EKB) på Kittelgatan stängts under 2017 som en effekt av att behovet av boendeplatser har sjunkit efter statens förändringar i mottagningssystemet.

Statistik

Nedan redovisas antalet aktuella individärenden i familjehem per 1 januari åren 2014, 2015, 2016 och 2017.

Antal indivi- vidärenden	2014	2015	2016	2017
Antal barn (exkl EKB)	7	8	10	8
Antal barn EKB	0	1	37	37
Totalt	7	9	47	45

2.1. Intern kontroll socialnämnden

Kommunfullmäktige antog 2005 ett reglemente för intern kontroll avseende Götene kommun. Av reglementet framgår att kommunstyrelsen har det övergripande ansvaret för att tillse att det finns en god intern kontroll. Socialnämnden har en skyldighet att löpande följa upp det interna kontrollsystemet.

Vi har i granskningen tagit del av socialnämndens internkontrollplan för 2018-2019 samt redovisning av internkontroll 2016-2017.

¹ Socialnämndens verksamhetsområde omfattar äldreomsorg, funktionshinderområdet samt indivi- och familjeomsorg.

I redovisningen av internkontrollplanen för 2016-2017 har vi noterat att socialnämnden haft två kontrollområden: Förhandsbedömningar inom 14 dagar och Hot och våld. Till respektive kontrollområden finns dokumenterade kontrollmoment. Avseende *Förhandsbedömningar* nämns att: Genomgång skall göras av alla förhandsbedömningar från jan-oktober genom statistik i Procapita². Detta kontrollområde har nämnden bedömts vara uppfyllt. Bedömningen grundar sig på att av 296 förhandsbedömningar har 276 utförts inom 14 dagar.

Vad gäller kontrollområde *Hot och våld* nämns att: Granskning att handlingsplanen följs, är uppdaterad och att larmkontroll görs. Även detta kontrollområde har nämnden bedömt vara uppfyllt. Detta utifrån att larmövningar har genomförts vid Individ- och familjeomsorgen vid två tillfällen. Resultatet av övningarna har visat att personalen har kunskap om vad som står i handlingsplanen och följt den. Vidare har övningarna lett till justeringar i handlingsplanen. Uppdatering av handlingsplanen utfördes under 2017. Larmtest har gjorts månatligen under 2017.

Internkontrollplanen för 2018-2019 redovisar kontrollområden, kontrollmoment, kontrollmetod, ansvarig, frekvens, riskvärde samt rapportering (inom granskningens område) enligt nedan:

Kontrollområde	Kontrollmoment	Kontrollmetod	Ansvarig	Frekvens	Riskvärde	Rapportering
Avvikelser	Att avvikelser rapporteras och hanteras efter fastställd riktlinje.	Granskning av alla avvikelser	Enhetschef	Två ggr/år	12	SN nov. Kommunens revisorer nov.

Vi kan i granskningen inte finna vilka aktiviteter som är kopplade till att säkerställa att avvikelser skall rapporteras och hanteras efter fastställd riktlinje som ligger till grund för bedömning av redovisningen av resultatet.

² Procapita – Individ- och familjeomsorgens verksamhetssystem

3. Iakttagelser och bedömningar

3.1. Det finns rutiner och riktlinjer för vård utom det egna hemmet?

3.1.1. Iakttagelser

Vi har i granskningen tagit del av en aktuell process avseende planerad familjehemsplacering enligt SoL. Processen är dokumenterad i ett kvalitetsledningssystem med kopplade rutinbeskrivningar. Processen och rutinbeskrivningarna följs systematiskt upp en gång per år genom att Sektor Omsorgs kvalitetsutvecklare meddelar respektive processansvarig när processerna och rutinerna behöver kvalitetssäkras. Processansvarig (verksamhetens chef) sammankallar då berörda handläggare och kvalitetsutvecklare för genomgång och eventuella revideringar.

Kvalitetsutvecklaren påminner processansvarig i de fall återkoppling inte sker enligt tidsplan.

Enligt de intervjuade upplevs att Sektor Omsorg har tydliga roller om vem som har ansvar för vad när det gäller revidering av processer och rutiner.

Kvalitetsledningssystemet finns publicerat på kommunens hemsida vilket gör att processerna och rutinerna är lättåtkomlig för bland annat medarbetarna.

Vid intervjuer ges det uttryck för att det finns tydliga rutiner kring planering, placering och utredning av familjehem och att dessa är kända i verksamheten. Rutinerna är inte antagna på nämndsnivå.

3.1.2. Bedömning

Vår bedömning är att nämnden har säkerställt att det finns rutiner för vård utom det egna hemmet. Detta utifrån att det finns aktuella och dokumenterade processer och rutiner i kommunens kvalitetsledningssystem.

3.2. Det finns arbetsmetoder och rutiner för urval och godkännande av enskilda personer som vill bli och fungera som familjehem

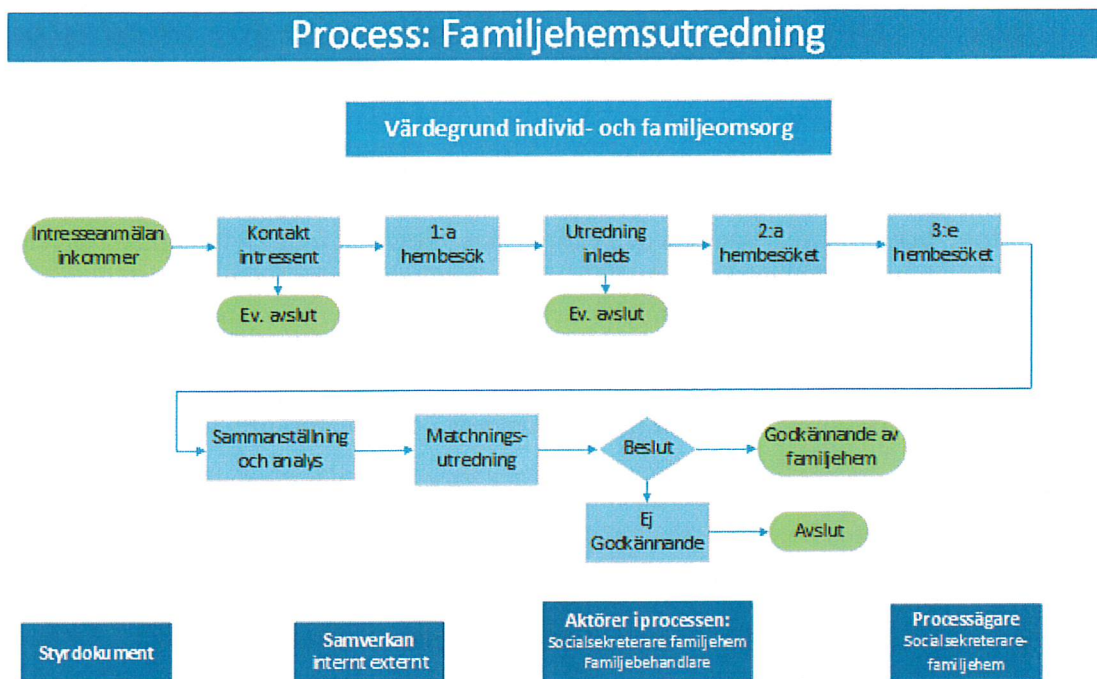
3.2.1. Iakttagelser

Vi har i granskningen tagit del av aktuella processkartor och tillhörande rutiner avseende familjehemsutredning och handledning familjehem. Dessa processer och rutinbeskrivningar finns registrerade i Sektor Omsorgs kvalitetsledningssystem.

Hur rutiner och processerna säkerställs beskrivs under 3.1.1.

Processerna beskriver från när intresseanmälan inkommer till och med beslut och rutinerna beskriver hur de olika momenten i utredningen skall ske. Utredning av familjehem och utredning av barnets placering utanför hemmet sker av två olika socialsekreterare.

På kommunens hemsida finns beskrivet vad ett familjehem är, vilka som får familjehem, vad familjehemmen erbjuds samt vad det innebär att vara familjehem. Götene kommun har enligt uppgift annonserat i tidningar när behov av rekrytering varit aktuellt.



3

Intresseanmälan avseende nya familjehem kan ske genom telefon, e-post, brev eller personlig kontakt. 1:e socialsekreterare och/eller socialsekreterare kontaktar därefter intressenten för ett första samtal per telefon. Efter samtycke från tilltänkt familjehem görs kontroller av nya familjehem genom att inhämta information från belastningsregistret, miss-tankeregistret, kronofogdemyndigheten, försäkringskassan och socialregistret. Svar från dessa register inväntas innan utredningen fortsätter. Vidare utredning innefattar bland annat hembesök, referenser, matchningsutredning och analys.

Enligt intervjuer framgår att kommunen har många konsulentstödda familjehem och att önskemålet är att rekrytera flera egna familjehem, vilket det inte funnits tillräckligt med utrymme att göra. Utifrån detta har Sektor Omsorg anställt en medarbetare från 1 augusti 2018 som kommer att till 50 % arbeta med rekrytering av familjehem.

Specifika rutiner vid handläggning/placering hos konsulentstödda familjehem saknas. Enligt uppgift används samma rutiner för konsulentstödda familjehem som övriga rutiner inom familjehemshandläggning/placering.

³ Denna process är kopierad från kommunens intranät där alla processer finns sökbara. Under varje rubrik finns ytterligare instruktion.

Nedan påvisas statistik över familjehemsplaceringar av kommunens familjehem respektive konsulentstödda familjehem, exklusive ensamkommande barn:

	2014	2015	2016	2017
Antal av kommunens egna familjehem	5	5	9	7
Antal konsulentstödda familjehem	2	3	1	1

Källa: Götene kommun

Nedan påvisas statistik över familjehemsplaceringar av kommunens familjehem respektive konsulentstödda familjehem, ensamkommande barn:

	2014	2015	2016	2017
Antal av kommunens egna familjehem	0	1	36	34
Antal konsulentstödda familjehem	0	0	1	3

Källa: Götene kommun

Sektor Omsorgs familjebehandlare gör en kartläggning av barnet/ungdomen och ger utifrån detta stöd och råd till familjehemmet runt barnets/ungdomens behov. Familjebehandlaren har även till uppgift att ge handledning till familjehemmet. Handledning kan bestå av enskilda samtal med familjehemmet eller familjesamtal. Om det inte finns någon kontinuerlig handledning tar familjebehandlaren, enligt uppgift, kontakt med familjehemmet minst två gånger per år för avstämning.

Handledningen av familjehemmet upphör till exempel när barnet/ungdomen flyttar till eget boende eller byter familjehem.

Sveriges kommuner och landsting (SKL) samlar in information om kvalitet, resultat och kostnader inom vissa verksamhetsområden som kommuner, landsting och regioner ansvarar för och sammanställer detta i *Öppna jämförelser*. Per den 1 februari 2017 har Götene kommun svarat upp för, inom de områden som berör denna granskning, att de har en samlad plan för familjehemmets kompetensutveckling, erbjudit grundutbildning "Ett hem att växa i" samt använder BRA-fam⁴ för att hämta information om familjer som vill bli familjehem.

Enligt intervjuer framgår att i dagsläget erbjuds ingen extern utbildning till kommunens egna familjehem.

Kommunen har ett antal politiska övergripande strategiska mål för 2016-2018. Socialnämnden har utifrån de övergripande målen brutit ner och dokumenterat dessa i en handlingsplan. Socialnämndens mål med kopplade indikatorer som berör granskningen är:

⁴ BRA-fam är en standardiserad bedömningsmetod.

- *Den enskilde har möjlighet till självbestämmande, integritet och privatliv.*
 - Insatser anpassas efter varje individs behov.
 - Alla skall få ett gott bemötande och visas respekt.Detta skall säkerställas genom en enkätundersökning hösten 2018.
- *Socialnämnden har ett socioekonomiskt perspektiv och förebyggande förhållningssätt så att barn och ungdomar och deras familjer inte blir långvarigt beroende av socialtjänstens insatser.*
 - Arbete med förebyggande insatser.Detta skall säkerställas genom en utvärdering av personalens upplevelse gällande samarbete med BUP i Mariestad under 2018.
Under 2017 har ett samverkansmöte med BUP genomförts. Socialtjänsten i Götene upplever inte att man har en god samverkan överlag med BUP. Det har varit svårt att få till möten som är en förutsättning för att få en bättre samverkan.

3.2.2. Bedömning

Vår bedömning är att nämnden har säkerställt att det finns rutiner för urval och godkännande av enskilda personer som vill bli och fungera som familjehem.

Vi rekommenderar dock att socialnämnden behöver säkerställa att gällande rutin för placering i familjehem även inkluderar placeringar vid konsulentstödda familjehem.

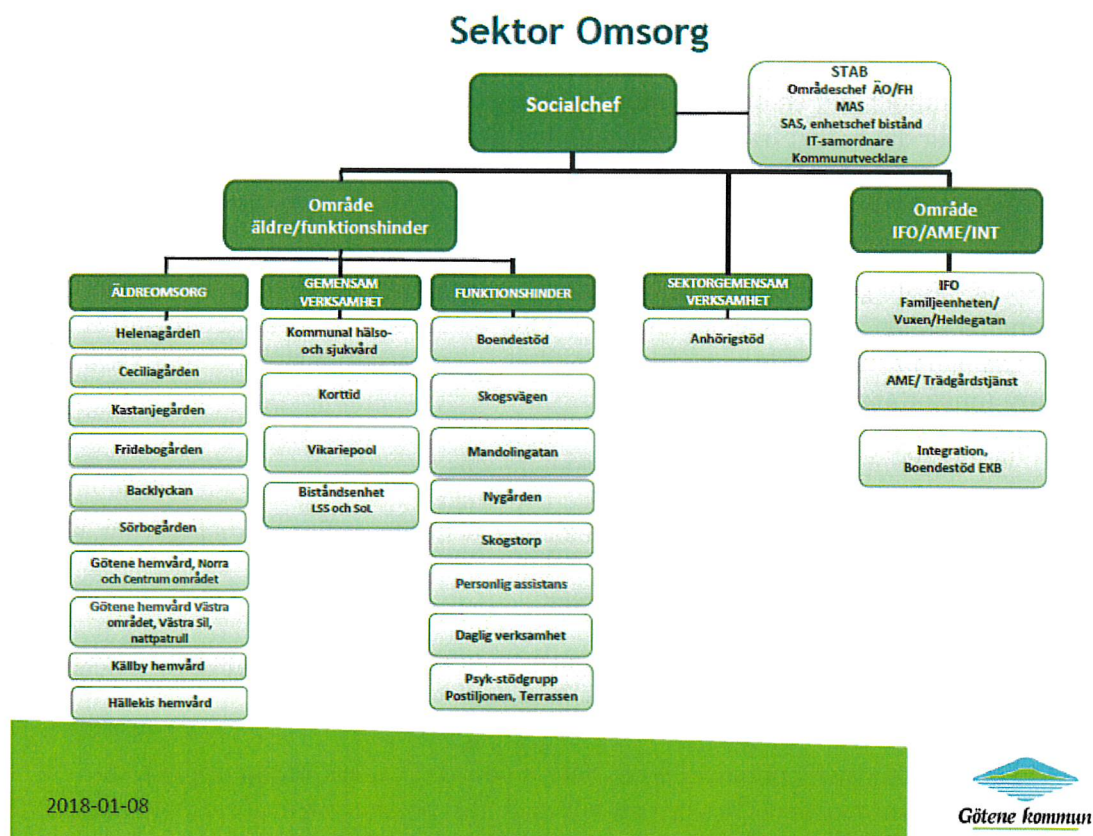
Vi rekommenderar vidare att socialnämnden ser över i vilken utsträckning kontroller av familjehem som varit familjehem en längre tid bör göras för att säkerställa fortsatt lämplighet hos familjehemmen och ha en god intern kontroll. Kontroller görs endast vid uppdragets start. Förslagsvis genom att notera slumpmässiga kontroller i nämndens interkontrollplan.

Vår vidare bedömning är att nämnden har till viss del säkerställt att det finns arbetsmetoder för urval och godkännande av enskilda personer som vill bli och fungera som familjehem. Detta utifrån att det i nuläget inte finns tillräckligt med utrymme att rekrytera egna familjehem utifrån rådande arbetsbelastning. Enligt uppgift kommer en medarbetare att anställas från och med 1 augusti 2018 till syfte att jobba 50 % med rekrytering.

3.3. Det finns ändamålsenlig organisation och behörig personal för arbete inom barn- och ungdomsvården

3.3.1. Iakttagelser organisation

Nedan redovisas en organisationsbeskrivning avseende Sektor Omsorg i Götene kommun.



5

Totalt antal årsarbetare inom Sektor Omsorg är 575 varav 33, inklusive handläggarna för ensamkommande barn, arbetar inom området Individ- och familjeomsorg. Familjeenheten består av 13 årsarbetare inklusive handläggarna för ensamkommande barn.

Inom familjeenheten finns en mottagningsfunktion med syfte att göra förhandsbedömningar i inkomna ärenden. Inom familjeenheten handläggs kommunens familjehemsutredningar.

Nio av de utredande socialsekreterarna har svensk socionomexamen, tre stycken är utbildade till socialpsykologer och en är utbildad till socialpedagog.

Från 1 augusti 2018 är en handläggare anställd som till 50 % ska arbeta med att rekrytera familjehem.

⁵ Erhållet organisationsbilden från Götene kommun.

Som stöd och vägledning i ärendehantering finns en 1:e socialsekreterare. Den 1:e socialsekreteraren har inget chefsansvar utan har till uppgift att arbeta coachande och vägledande. Vid hög arbetsbelastning tar även 1:e socialsekreteraren egna ärenden.

Vid intervjuer framkommer att man anser att enheten är relativt välbemannad men att flertalet medarbetare är nya eller relativt nya i yrket. Den begränsade erfarenheten gör att ärendehantering ofta tar längre tid än för någon som är mer van samt att det ställer krav på chefer, 1:e socialsekreterare och kollegor i fråga om stöttning.

Socialnämnden har en dokumenterad och antagen delegationsordning (antagen SN 2018-04-24) där det tydligt framgår vem som har delegation avseende beslutsärenden rörande kontaktperson/-familj och familjehem.

3.3.2. Iakttagelser Behörig personal

I socialtjänstlagen (3 kap 3 a §) beskrivs att socialnämnden skall använda handläggare som har avlagt svensk socionomexamen eller annan relevant examen på minst grundnivå i högskolan för utförande av sådana uppgifter inom socialtjänsten rörande barn och unga som innefattar:

1. Bedömning av om utredning skall inledas
2. Utredning och bedömning av behovet av insatser eller andra åtgärder, eller
3. Uppföljning av beslutade insatser.

Socialnämnden ansvarar för att den handläggare som självständigt utför arbetsuppgifter som avses ha tillräcklig erfarenhet för uppgiften.

Vid anställning av ny personal inom Sektor Omsorg begärs, enligt uppgift, intyg/betyg/examensbevis in samt att kontroll från polisregistret görs. Dokumenten för dessa kontroller finns i respektive personalakt.

I socialnämndens årsredovisning 2017 framgår att en stor utmaning för kommunen framöver är kompetensförsörjning. Redan idag är det svårt att rekrytera enhetschefer, biståndshandläggare, socionomer och undersköterskor. Vi kan i granskningen dock inte finna några specifika aktiviteter kopplade till framtida långsiktig kompetensförsörjning.

Introduktion av nyanställda socionomer sker enligt uppgift genom ett introduktionsprogram. Introduktionsprogrammet är utarbetat i samarbete med kommunerna i Skaraborg och löper under ett års tid. Introduktionsprogrammet innehåller gemensamma utbildningar ca 3-4 gånger under året med inriktning handläggning, lagar, förordningar och BBIC⁶ utbildning.

Varje anställd får en pärm med uppgifter om krishanteringsplan, rutiner vid hot och våldssituationer, kränkande särbehandling med mera.

Enligt intervjuer får varje nyanställd en utsedd mentor. Mentorn har till uppgift att besvara frågor som rör bland annat arbetsprocesser och löpande handläggning. Det fram-

⁶ BBIC – Barnens behov i centrum

kommer vid intervju att denna mentorstid i vissa förekommande fall bortprioriteras på grund av akuta situationer i verksamheten.

En nyanställd medarbetare fungerar under första året som medhandläggare och samtliga ärenden har två handläggare. Detta i syfte att skapa en mer rättssäker handläggning.

Varje medarbetare inom familjeenheten erbjuds handledning en gång per månad med fokus på ärendehandledning.

Inom Sektor Omsorg upprättas årligen en utbildningsplan som tydliggör vilka utbildningar som var och en skall gå/önskar gå under ett års tid framåt. MI⁷ utbildning är ett exempel på utbildning som samtlig personal skall ha genomfört. Under 2018 skall samtlig personal ha genomfört utbildning avseende nya förvaltningslagen.

En långsiktig dokumenterad kompetensplanering saknas både på individnivå och övergripande nivå.

Från och med i höst kommer Götene kommun att ha en introduktionsdag för samtliga nyanställda i kommunen.

3.3.3. Bedömning

Vår bedömning är att det finns en ändamålsenlig organisation för att arbeta inom barn- och ungdomsvården i Götene kommun. Vi bedömer det utifrån att enheten är relativt välbemannad. Bedömningen utgår dessutom från det upparbetade arbetssättet med coachande stöd och vägledning i ärendehantering till berörda medarbetare.

Vår vidare bedömning är att finns behörig personal för att arbeta inom barn- och ungdomsvården i Götene kommun. Vi bedömer det utifrån att enheten säkerställer utbildningskraven genom att intyg/betyg/examensbevis samlas in och läggs i varje anställds personalakt vid nyanställningar. Bedömningen utgår dessutom från den behörighet som personalen inom området innehar.

Vi har noterat att det idag saknas en långsiktig kompetensplanering, detta till syfte att kunna ha en långsiktig planering av den kompetens som finns och som verksamheten har behov av.

⁷ MI – Motiverande samtal

Bilagor

Granskade dokument

- Delegationsordning socialnämnden, antagen 2018-04-24
- Delårsrapport 2017-08-31
- Årsredovisning 2017
- Verksamhetsbudget socialnämnden 2018
- Redovisning av internkontroll 2017, Internkontrollplan socialnämnden 2016-2017
- Internkontrollplan för socialnämnden 2018-2019
- Tjänstemannaorganisation
- Process:Handledning familjehem
- Process: Familjehemsutredning
- Process: Planerad familjehemsplacering enligt SoL
- Kvalitetsredovisning Individ och familjeomsorg 2017